

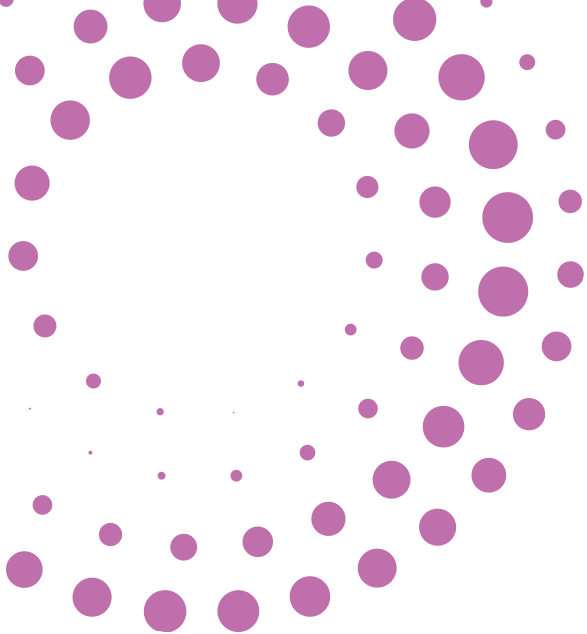
# RAPPORT D'ACTIVITÉS

## 2023-2024



Bianka,  
maman de  
Jake

L'ENVOI  
PROGRAMME D'AIDE AUX JEUNES MÈRES



Je suis une maman monoparentale et je peux vous dire que L'Envol est un organisme communautaire famille essentiel à mes besoins. J'ai pu bénéficier à des services comme: une garderie pour mes 3 cocos, des programmes d'activités mère-enfant, des activités hyper trippantes entre mamans, la pédiatrie sociale, la moisson, camp d'été... Que du positif sur les intervenantes, le personnel et les mamans bénévoles. Je me suis liée une belle amitié avec d'autres mamans avec le temps. Chez L'Envol, la vie de mes enfants et moi-même se retrouvent plus facile et gratifiante.

Merci infiniment

Le Tinh, maman  
de Jay-Hayden, de Leo-Teejay et de Emy-Kiyuna



# TABLE DES MATIÈRES

- 4** MOT DE LA PRÉSIDENTE  
DU CONSEIL D'ADMINISTRATION  
ET DE LA DIRECTRICE GÉNÉRALE
- 5** MISSION ET OBJECTIFS
- 10** NOUVELLES RÉALISATIONS
- 14** ÉQUIPE
- 17** PLANIFICATION  
STRATÉGIQUE
- 18** COMMUNAUTÉ
- 21** PROGRAMMES
- 44** GARDERIE LES COUCOUS
- 48** SERVICES
- 57** DONATEURS



Coralie,  
maman de  
Maeva

# MOT DE LA DIRECTRICE GÉNÉRALE

Cette année, nous avons finalisé et déployé plusieurs projets. D'abord, nous avons terminé l'aménagement intérieur et extérieur du 1660 et 1660-B avenue de l'Église, inauguré notre nouveau bâtiment et embauché une intervenante expérimentée, afin d'offrir un milieu de vie propice à la réussite de nos locataires. Ensuite, le Centre de jour a bonifié son offre de services par l'ajout d'ateliers de groupe en soirée, d'un groupe postnatal, d'un nouveau YAPP (Y'a personne de parfait) et des répits les samedis. Enfin le programme L'Escale a doublé son nombre d'étudiantes au cours de l'année.

Malgré les délais de notre certification niveau 2 par la Fondation du DR Julien, l'équipe du Centre de pédiatrie sociale a tout de même accompagné 25% d'enfants de plus, grâce à la générosité des gens lors de notre guignolée 2023. Sans compter l'arrivée, dans l'équipe, d'une éducatrice spécialisée clinique qui a permis de déployer plus d'une centaine d'ateliers en zoothérapie et en musicothérapie et d'accompagner des enfants de 6-12 ans.

Par contre, les défis du manque d'espace, de la pénurie et des départs de personnel (maladie, retraite ou grossesse) ont empêché de maximiser les places en services éducatifs, le travail des Chanterelles et les services des Droits d'accès (SDA). Le changement de vocation du Centre Sainte-Agnès ne permettra plus d'accueillir notre programme L'Escale et ce dernier devra donc être relocalisé. Nous espérons que ce changement ne sera pas un frein à la reprise des études des jeunes mamans.

Sans négliger que ce déploiement et ces défis ont occasionné d'importantes charges de travail, ainsi sous le leadership du Conseil d'administration, l'équipe de direction se fera accompagner, au cours de la prochaine année, par une firme externe Talent Flex afin de maximiser ses ressources humaines, financières, matérielles et technologiques au profit de l'organisation.

**Par tous ses constats, toute l'équipe de bénévoles et d'employés peut être fière de l'ensemble du travail accompli afin de réaliser la mission de L'Envol à travers la communauté. Merci à tous de votre précieuse contribution, et tout particulièrement à ma présidente Hélène Leclaire, qui a été à mes côtés pendant de nombreuses années.**



# MOT DE LA PRÉSIDENTE DU CONSEIL D'ADMINISTRATION

C'est après une longue réflexion que j'ai pris la décision de passer le flambeau et de quitter mon poste d'administrateur et de présidente du CA après plus de 15 ans d'implication.

Je remercie les membres du CA pour leur dévouement et leur soutien tout au long de ces années. Nous avons surmonté des défis (habitations Chrysalides), réalisé des accomplissements (la pédiatrie sociale et la garderie) et soutenu la direction à travers toutes ces années.

Je pars avec la conviction que notre organisme est entre de bonnes mains. Le conseil actuel est composé de personnes compétentes, dévouées et passionnées qui ont à cœur la mission de l'Envol et qui continue de placer nos jeunes mamans et leurs enfants au cœur de nos actions.

Bien que je quitte mes fonctions de présidente, je reste profondément engagée envers notre cause et je continuerai à soutenir l'organisme de toutes les manières possibles. **Merci à toutes et tous.**



# MISSION ET VISION INCLUSIVE

L'Envol s'engage à offrir des services, des programmes et des projets gratuitement dans un milieu de vie accueillant et sécurisant.

## MISSION AMÉLIORÉE

L'Envol a pour mission d'accompagner les femmes enceintes et mères avant l'âge de 25 ans, leurs enfants, ainsi que ceux des familles vivant dans une situation de vulnérabilité afin d'atteindre leur plein potentiel.

## OBJECTIFS

Les programmes et services, en partenariat avec les réseaux publics et communautaires, visent à :

- prioriser le lien d'attachement sécurisant;
- favoriser le plein potentiel ;
- améliorer le bien-être quotidien ;
- enrichir les expériences parentales et les apprentissages ;
- développer la confiance, l'affirmation de soi, la capacité à faire des choix éclairés et à en assumer les responsabilités ;
- prévenir et réduire les situations difficiles.

Les interventions ciblent le développement global des enfants par des activités de dépistage, de stimulation précoce et d'éducation.

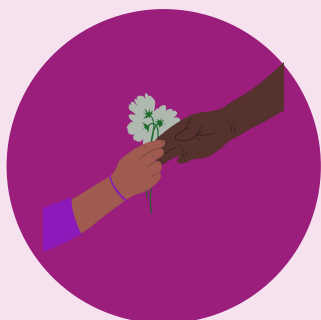


# PILIERS



## **Bienveillance**

C'est une disposition favorable à l'égard de quelqu'un tout en favorisant la compréhension et l'indulgence, sans blâmer, ni juger.



## **Collaboration**

La collaboration est pour nous un travail d'équipe basé sur la confiance. Pour ce faire, nous devons accorder de l'importance et de l'écoute au point de vue de tous et partager un but commun.



## **Pouvoir sur sa vie**

C'est le pouvoir que chacun prend d'être qui il est, c'est l'affirmation de ton identité, de tes besoins et de tes droits. Cela nous oblige à ne pas nous positionner en expert, mais en accompagnateur. C'est une transformation de notre rôle : « j'aide quelqu'un à s'affirmer ».

# VALEURS



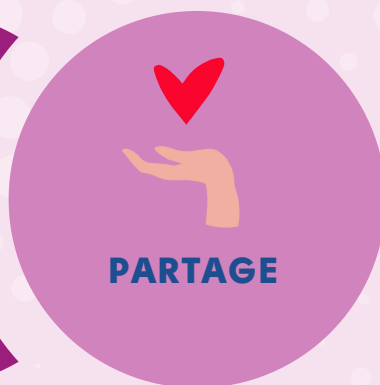
ACCUEIL



RESPECT



UNICITÉ



PARTAGE

À L'Envol, nous t'accueillons avec bienveillance et dans le respect de ton rythme. Notre travail est de veiller à ton bien-être, à t'accompagner et à apprécier le moment présent dans tes multiples rôles.

Bienvenue chez toi !

# OBJECTIFS SPÉCIFIQUES

- **Augmenter leur connaissance de soi, estime de soi et compétences en résolution de problèmes.**
- Favoriser leur réussite académique.
- **Développer des compétences parentales pour le bien-être des enfants.**
- Réduire les stress toxiques par un accompagnement intensif des enfants.
- **Améliorer l'évaluation des besoins des enfants et des ressources familiales, communautaires et institutionnelles.**
- Encourager l'autonomie familiale et l'engagement des personnes significatives auprès des enfants.
- **Décloisonner les services pour une action plus cohérente et efficace.**
- Faciliter le développement des compétences parentales pour la réintégration de l'enfant dans son milieu familial.

Permettre aux enfants de rêver et que leurs droits, prévus dans la Convention relative aux droits de l'enfant, soient respectés.


L'Envol est un organisme communautaire super formidable avec des intervenants super attentifs, généreux toujours là pour nous aider pour tout.

Jessica Harnois

Valencia,  
fille de  
Janie



# HISTOIRE

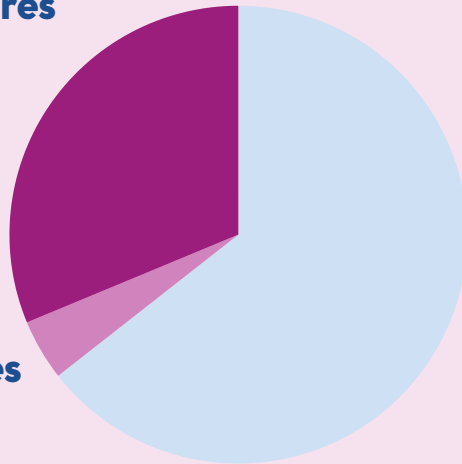
Fondation de L'Envol et son Centre de jour par Suzanne Charest à Saint-Lambert	<b>1989</b>		<b>1990</b>	Déménagement au 1660, avenue de l'Église à LeMoyne et création de la halte-garderie Tirelou
Acquisition de la Maison d'hébergement Adrienne-Pilon	<b>1992</b>		<b>1995</b>	Création du programme d'intervention en milieu familial Les Chanterelles Implantation d'une clinique mobile de pédiatrie
Implantation d'un programme de réadaptation en toxicomanie, le Projet Liberté	<b>1998</b>		<b>1999</b>	Achat d'un deuxième immeuble au 1544-1546, avenue de l'Église à LeMoyne
Financement de base dorénavant octroyé par le ministère de la Famille	<b>2005</b>		<b>2006</b>	Mise sur pied du projet L'Escale, projet de retour aux études pour les jeunes parents dans le quartier Laflèche à Saint-Hubert
Lancement du site web: lenvol.org	<b>2007</b>		<b>2008</b>	Fermeture de la Maison d'hébergement Adrienne-Pilon Déménagement de L'Escale au Centre communautaire et éducatif Sainte-Agnès
Ouverture de la garderie Les Coucous de L'Envol et l'aménagement de son parc	<b>2010</b>		<b>2011</b>	Intégration du service de visites supervisées en collaboration avec le Centre jeunesse
Mise en place du plateau de réinsertion socioprofessionnelle Aujourd'hui pour demain			<b>2013</b>	Développement du projet Je tisse des liens gagnants avec les CISSS Montérégie-Est et Centre
Développement du programme Les Fourmilions avec la collaboration du Dr François Raymond, pédiatre	<b>2012</b>		<b>2016</b>	Refonte complète de l'image de L'Envol et de son site Web
Réservation de 7 unités par AccèsLogis pour la création de logements sociaux	<b>2015</b>		<b>2018</b>	Première subvention de la Fondation du Dr Julien pour le démarrage du Centre de pédiatrie sociale de L'Envol  Signature de l'entente pour offrir des services droits d'accès (SDA) avec les CISSS.
Création d'une page Facebook corporative et d'une page Instagram	<b>2017</b>		<b>2020</b>	Obtention de la Certification niveau Régulier 1 de notre Centre de pédiatrie sociale
Achat du 1550, avenue de l'Église à LeMoyne pour y aménager notre Centre de pédiatrie sociale	<b>2019</b>		<b>2022</b>	Emménagement des nouvelles résidentes à l'Habitation Les Chrysalides. Création du TIK TOK
			<b>2023</b>	Inauguration de l'Habitation les Chrysalides
Début de la construction de l'Habitation Les Chrysalides avec le soutien du Groupe de ressources techniques (GRT) Comité Rive-Sud et le programme AccèsLogis	<b>2021</b>			
Implantation du virage numérique et déploiement de nos services de garde éducatifs à l'enfance	<b>2024</b>			

# CLIENTÈLES ET TERRITOIRES DESSERVIS

Jeunes mères  
297

Pères  
41

Enfants  
612

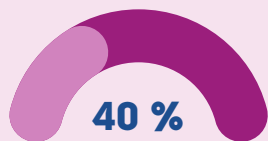
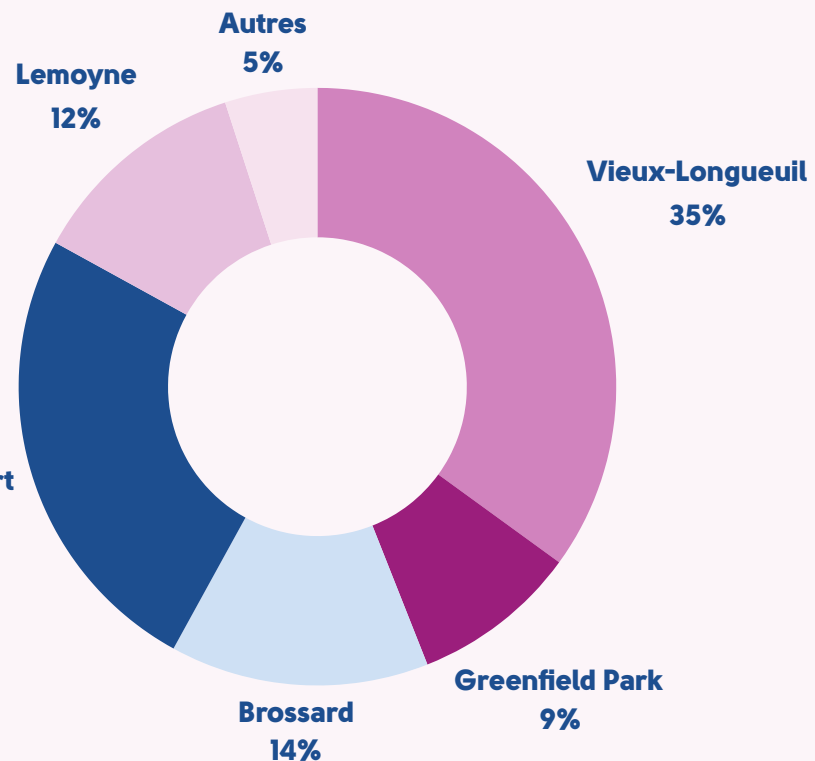


**950**

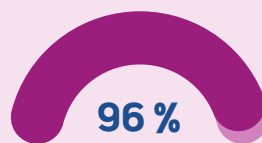
**PERSONNES  
ACCOMPAGNÉES**

et **environ 500** personnes  
touchées indirectement

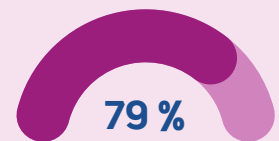
Saint-Hubert  
25%



• sont issues d'une minorité visible



• vivent sous le seuil de la pauvreté



• sont sous-scolarisées

## NOUVELLES RÉALISATIONS

### AVANCEMENT DU PROJET DE RECHERCHE DE L'UNIVERSITÉ DE MCGILL (deuxième phase)

Depuis 2019, l'équipe de chercheuses Rachel Langevin, directrice du laboratoire ReACT (Resilience, Adversity, and Childhood Adversity), et Marie-Emma Gagné, coordonnatrice de recherche de l'**approche de soins sensibles aux traumatismes du laboratoire de recherche ReACT de l'Université McGill**, collabore avec l'équipe de L'Envol pour implanter une perspective de soins sensibles aux traumatismes (TIC) au sein de l'organisme.

Lors de la première phase, **4 capsules éducatives** vidéos, **deux rapports de recherches** et **une grande rencontre de sensibilisation à l'approche TIC** ont été effectués. Cette année, le projet de recherche, financé par **le Conseil de recherches en sciences humaines du Gouvernement du Canada**, porte sur la création de 6 capsules afin d'offrir une formation en ligne sur l'approche TIC pour tous les étudiants, les professionnels et le milieu communautaire. Celles-ci devraient être disponibles en juin 2024.

De plus, nous entamons déjà une réflexion, avec l'équipe de chercheurs de McGill, afin de déposer **un projet de recherche « en communauté »** pour développer de nouvelles capsules de formation plus spécifiques aux intervenants et de mettre en place une communauté de pratique à l'approche TIC dans plusieurs organismes communautaires de la Rive-Sud de Montréal.

### INITIATIVES EN SOUTIEN ALIMENTAIRE

- **Les Paniers de Laura** offrent de façon hebdomadaire **des collations**, des aliments périssables, des petits sacs thématiques et des produits d'hygiène afin de compléter les dépannages alimentaires.
- Une centaine d'étudiants de cinquième secondaire du Collège Durocher de Saint-Lambert a permis d'offrir **100 paniers d'épicerie** personnalisés aux besoins des jeunes familles.
- **Le Trait-Union** a offert **5000\$ en bons d'achat de 25\$**, pour soutenir les familles.
- **La Mosaïque** a offert une centaine de repas préparés par la Tablée des chefs pour les soupers lors des activités et pour les dîners des enfants du camp.
- **Le Phare de Longueuil** a offert **80 sacs-cadeaux** de produits d'hygiène pour les jeunes mamans dans le cadre de la fête des Mères.
- Le projet "Après la cloche" de **Banques Alimentaires Canada** a permis d'offrir **des collations saines** pour le camp-répit et l'ensemble des activités offertes aux enfants durant la période estivale.
- Le **Club des petits déjeuners** offre **des petits déjeuners chauds**, tous les matins, **aux enfants de la garderie Les Coucous**.

## MAINTIEN DU POSTE D'INTERVENANTE DE MILIEU

Le poste d'intervenante de proximité permet d'accueillir les familles à leur arrivée à L'Envol. Elle les accompagne lors de leur inscription, effectue la visite des programmes, offre des dépannages alimentaires et répond de façon personnalisée à toutes leurs questions et demandes.

Dernièrement, il est possible pour les participantes de la rejoindre directement du lundi au vendredi au **438 992-1660**

- **1628** suivis de Messenger (messages textes) et courriels
- **498** appels téléphoniques
- **48** rencontres individuelles ou ponctuelles

41

inscriptions  
40% de plus que  
l'an dernier

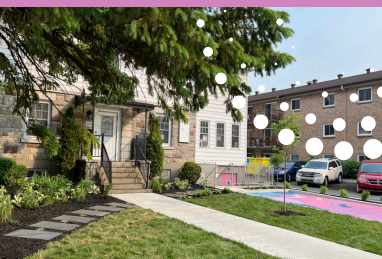
## ATELIERS CRÉATIFS D'AMÉNAGEMENT EXTÉRIEUR

Grâce à l'initiative de la **designer architecte paysagiste Chantal De Menezes**, au soutien de son équipe, au talent créatif de l'artiste Léonel Jules, à la contribution des étudiantes de L'Escale et du personnel de L'Envol, l'organisme a finalisé l'aménagement paysager le 16 juin et sa façade extérieure le 12 septembre. Ce projet a permis d'effectuer de nouvelles plantations aux couleurs de l'organisme et de créer deux fresques avec les logos de celui-ci.

"Avec ses courbes et ses couleurs vibrantes, cette œuvre d'art donne vie à l'espace et invite le regard à se fixer sur elle. Les rondeurs de la fresque évoquent le mouvement, et on pourrait facilement s'imaginer y danser pour se détendre ou pour méditer créer des espaces ludiques et accueillant pour les familles."

Léonel Jules

L'aménagement est également pensé pour donner le goût de s'asseoir et de contempler. La beauté des fleurs, la présence d'un lilas blanc et le déroulement de la floraison tout au long de la saison sont les principaux éléments qui contribuent à l'accueil chaleureux de L'Envol. Il invite également à la contemplation, à la détente et est un symbole d'espoir pour toutes les mères et les enfants qui viennent chercher de l'aide auprès de l'organisme.  
Chantal De Menezes, designer



## DYADES PARENTS-ENFANTS "C'est le fun d'être ensemble!"

Durant l'été, 22 familles et 28 enfants différents ont participé à 8 sorties familiales dans le but de renforcer leurs liens et leurs compétences parentales.

### SOUTENIR LE PLEIN POTENTIEL, ATELIERS THÉRAPEUTIQUES POUR LES ENFANTS (DSVL)

Grâce au programme de développement social de la ville de Longueuil (DSVL), 79 enfants de L'Envol ont pu participer à 139 ateliers thérapeutiques

#### Musicothérapie

- Garderie Les Coucous: 69 ateliers à 10 tout-petits
- CPSC: 8 ateliers à 7 enfants
- CDJ: 6 ateliers à 6 dyades mère/poupon

#### Zoothérapie

- Garderie Les Coucous: 20 ateliers à 4 tout-petits
- CPSC: 14 ateliers à 9 enfants
- Camp répit: 22 ateliers à 45 enfants (6 à 12 ans)

### POURSUITE DU VIRAGE NUMÉRIQUE

Au cours de l'année, L'Envol a poursuivi ses démarches d'implantation de son virage numérique. Une **analyse du parc informatique** a permis de constater la désuétude des équipements informatiques et des manquements à l'ergonomie des espaces de travail.

Nous avons bonifié la base de données « Le Coeur » et l'utilisation de la suite **Google Drive** à l'ensemble des employés de l'organisation. Ainsi, nous souhaitons déposer à l'automne une demande de **bourse d'accélération** afin d'atteindre nos objectifs, soit l'intégration d'outils numériques efficaces pour recenser l'ensemble de nos actions et faciliter les inscriptions des familles à l'ensemble de nos activités.

### ACTIVITÉS SPÉCIALES (GRÂCE AU SOUTIEN FINANCIER DU MFA POUR DES PROJETS DE GARDE DURANT LA RELÂCHE SCOLAIRE)

#### 2 sorties aux quilles en dyade

- 85 personnes (51 enfants, 34 parents)

#### Rallye au parc national du Mont Saint-Bruno

- 3 adolescents

#### Répits pour les enfants de 0 à 12 ans

- 14 enfants



Kim Boutin, médaillée aux jeux olympiques et stagiaire à L'Envol

# GOVERNANCE

## MEMBRES DU CONSEIL D'ADMINISTRATION

**Présidente :** Hélène Leclaire

**Vice-présidente :** Louise Philippe

**Trésorier :** Jean-Pierre Despots, CPA

**Secrétaire :** Marie-Claude Lortie

**Administrateurs :** Me Valérie Beaudoin-Tremblay,  
Dre Naomi Charron, Mélanie Cloutier, Me Brigitte Chrétien,  
Philippe Gervais, CPA

**Administrateur :** Léa (Maël) Charbonneau, représentant(e) des locataires

**Administrateurs sortants :** Amélie Abbot, CPA, Sylvie Gosselin,  
Dre Yolande Leduc, Me Kathy Trahan



Membres du conseil d'administration

## GOVERNANCE

- **9 rencontres régulières** du Conseil d'administration de L'Envol et de la garderie Les Coucous de L'Envol
- **33 rencontres de sous-comités** en gouvernance, en vérification, en ressources humaines, en technologie de l'information, en communication et en éthique afin de créer les lignes de temps, proposer des solutions organisationnelles, revoir les processus comptables et d'évaluation, rédiger les contrats de séjour, orienter le virage numérique, les communications et l'application de la loi 25.

## COMITÉ DES USAGERS

- **5 rencontres** du **comité des participantes et consultatif de la garderie**
- **8 rencontres** du **comité des locataires des Chrysalides**



## ASSEMBLÉES GÉNÉRALES

**20 juin 2023**

**64 personnes**

**10 partenaires**

## ASSEMBLÉE SPÉCIALE DE L'ENVOL

**31 mai 2023**

**20 personnes**

**24 186 heures effectuées  
en intervention et 1582  
heures effectuées  
en stage**

## ÉQUIPE

### DIRECTION

Directrice générale : Josée Livernoche, sexologue clinicienne, pht.

Directrice de programmes (Chanterelles et Centre de pédiatrie sociale de L'Envol) :  
Valérie Dionne, T.S.

Directrice de programmes (Escale et Centre de jour) : Emmanuelle Valois (Christine Poisson)

Directrice adjointe de la garderie Les Coucoucs: Mélina Cuellar-Thompson

### ÉQUIPE DE GESTION, DE DÉVELOPPEMENT, DE SOUTIEN

Adjointe administrative : Josiane Lagacé

Gestionnaire à la comptabilité: Mariana Racovita

Gestionnaire des bâtiments: Josée Meighen

Gestionnaire de JTLG: Emmanuelle Valois

Technicienne à l'administration: Marie-Claude Dubois  
(Kenza Meddouer)

Chauffeur d'autobus : Louis Riel

Concierge : Gervais Gonthier

Entretien ménager: Marta Jeca, Rui Filipe Oliveira Amaral

Designer graphique : Maxime Picard

Agente de promotion (Emploi d'été Canada/EÉC) : Claudia Richer



### ÉQUIPE CLINIQUE

Responsables cliniques au Centre de pédiatrie sociale : David Daigle, T.S., Maude Desaulniers-Charest, T.S.

Intervenantes à L'Escale : Amélie Séguin, (Johanne Bergeron)

Intervenantes aux Chanterelles et CPSC : Jessica-Néhémie Applyrs, Cynthia Duclos-Lapointe,  
Jade Lemieux, Meaghan Lowrey, Patricia Manrique Torres T.S., Andrea Nunes Velho

Intervenante aux Chrysalides : (Ariane Boucher), Mélanie Mahoney

Intervenantes/animatrices : (Lydia Auger, sexologue), Audrey Beauchamp Raby, Michèle  
Boulanger, Élianne Duguay, Aglâé-Lune Naud Lefebvre, sexologue, Amélie Pratt-Bernard,  
Élodie Timmons, Julie Vandemeulebroocke, Karine Vincent

Éducatrices à la halte-garderie : (Yesenia Barba Pereda), Jacob Cloutier, (Daly Doucet), Annie  
Toupin, Ariane Rochefort

Emploi d'été Canada/EÉC : Daly Doucet, Élianne Duguay, Mathis Grenier, Maxime Picard,  
Ariane Rochefort

**Stagiaires :** Kim Boutin, DEC en éducation spécialisée au Collège Marie-Victorin, Shaina  
Joseph-Édouard et Perla Suarez, AEC en éducation spécialisée au Cégep Sorel-Tracy,  
Joseline Mukamba, DEC en travail social au Cégep du Vieux-Montréal, Ariane Lacoursière,  
baccalauréat en pratique sage-femme à Université du Québec à Trois-Rivières, Kyara  
Scoppa-Andrade, baccalauréat en sexologie à Université du Québec à Montréal.

## ÉQUIPE DE LA GARDERIE LES COUCOUS

**Directrice générale :** Josée Livernoche

**Directrice d'installation :** Mélina Cuellar Thompson

**Éducateurs :** Gouedline Belizaire, Jacob Cloutier, Cathy Ferland, Isabelle Fortin, Marta Jeca, Ilham Moarrib, Marielle Nallacoottee, Kimberly Simard-Boyer

**Éducatrice occasionnelle :** Annie Toupin

**Stagiaires :** Ilham Moarrib, DEC en petite enfance au Cégep Édouard-Montpetit, Jessica Lambert, AEC éducatrice spécialisée au collège CDI

10 780 heures effectuées auprès des enfants



# SOUTIEN À L'ÉQUIPE

## FORMATION ET SOUTIEN

Durant l'année, l'équipe a reçu une cinquantaine de formations : en comptabilité, en gestion, en gouvernance, en innovation et stratégie financière, en maladies infectieuses, en sensibilisation au racisme et à la discrimination et en intervention psychosociale chez les adultes et les enfants.

## SOUTIEN PSYCHOLOGIQUE ET PROFESSIONNEL

Quelques rencontres cliniques en groupe, 54 rencontres individuelles par la superviseure clinique Johanne Bergeron et une directrice a profité de 4 ateliers sur l'accompagnement en dynamique de gestion dans une perspective de pleine conscience.

## SUIVIS INDIVIDUELS ET ÉVALUATION DE RENDEMENTS

L'ensemble des membres de l'équipe a bénéficié :

- d'une évaluation annuelle de rendement individuelle ;
- 7 rencontres organisationnelles et 4 rencontres réservées à la gestion ;
- de 3 jours de ressourcement pour les employés et l'équipe de gestion ;
- de 139 rencontres de suivis et de soutien individuel avec la direction générale.



Le 20 juin, nous avons souligné le départ à la retraite de Johanne Bergeron après 25 ans d'engagement et celui de Christine Poisson pour vivre dans la région des Laurentides après 13 ans d'investissement. Vous nous manquez déjà!

## MISE EN CONFORMITÉ DE LA LOI 25, MAINTIEN DE L'ÉQUITÉ SALARIALE ET RÉVISION DES ÉCHELLES SALARIALES

En respect à la loi 25, le Conseil d'administration a mandaté un comité de travail interne, afin de valider la conformité de celle-ci dans l'organisation et de mettre en place des politiques et des mesures d'**application de la confidentialité**.

En 2024, l'organisme était assujéti à l'évaluation du maintien de son équité salariale. Le protocole a été effectué en respect de la loi et **des sommes forfaitaires ont été offertes** aux employées concernées. De plus, le même comité de consultation a réfléchi, sous la gouvernance du CA, à favoriser la rétention et la reconnaissance des employés. Par conséquent, les échelles salariales ont été bonifiées en respect de la nouvelle équité salariale.

## CLUB SOCIAL 2023-2024

Au cours de l'année, le nouveau club social de L'Envol, créé à l'initiative d'un groupe d'employées, a organisé **5 activités** et a mobilisé **124 participations volontaires** des membres du personnel.

Nous tenons à remercier les 5 membres du comité de leur implication afin de favoriser des moments de plaisir et de détente entre les employés.



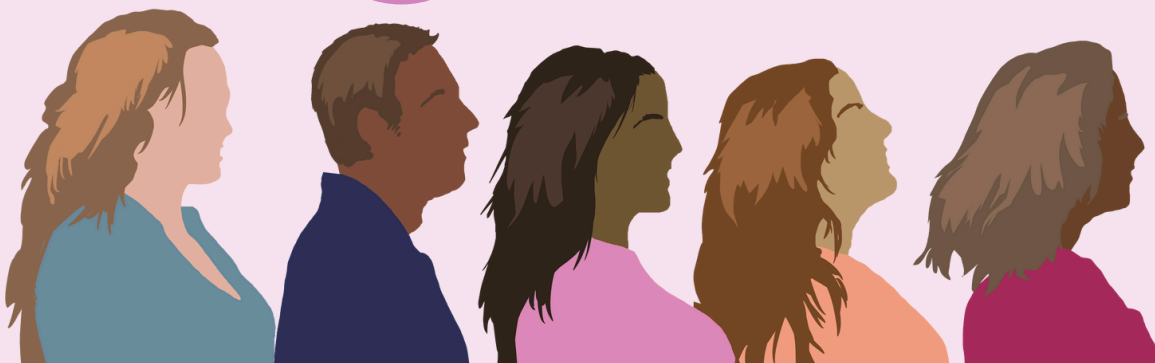
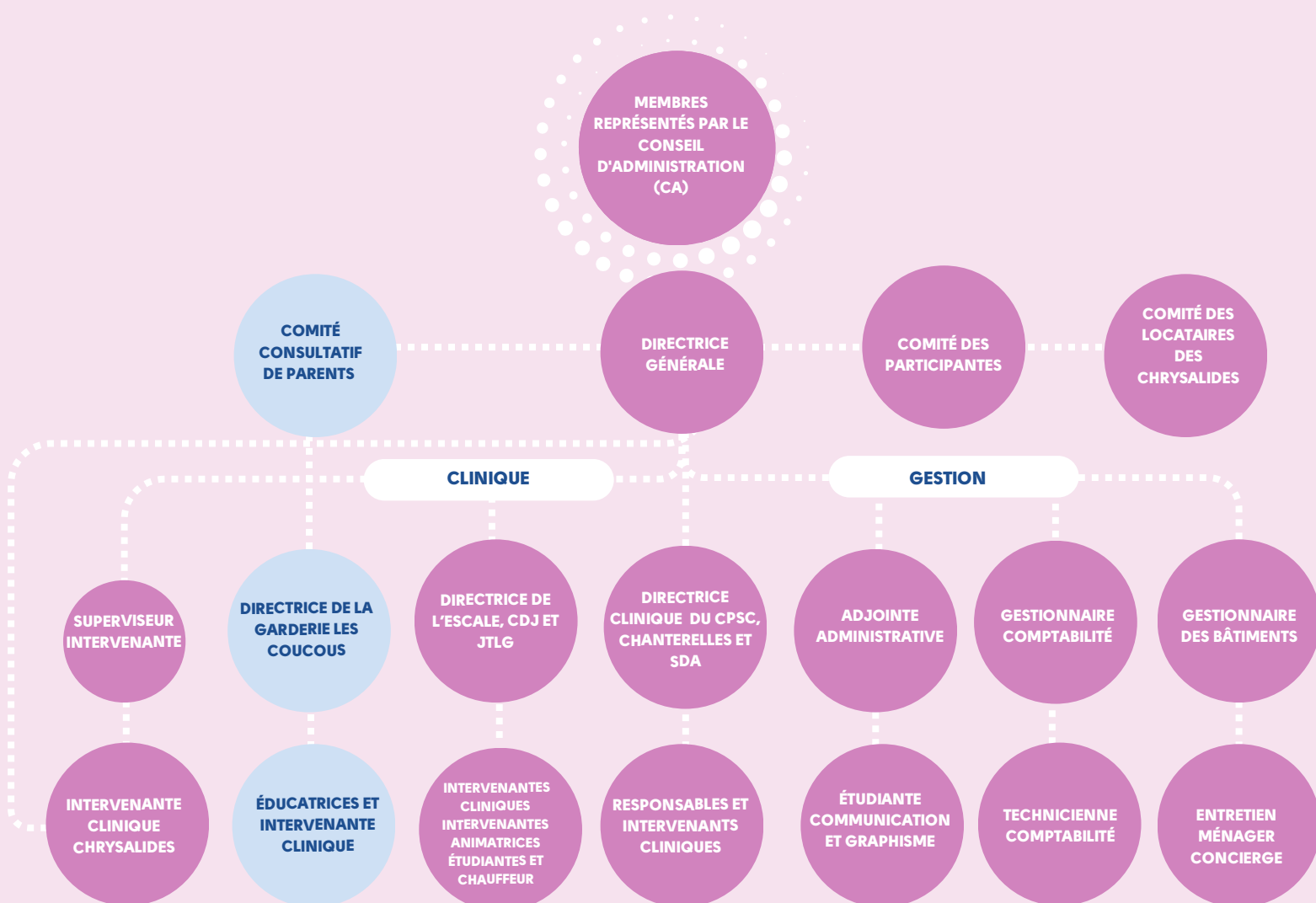
# ÉTHIQUE ET CONFIDENTIALITÉ

L'ensemble des participantes doivent se conformer au **Code d'éthique** et **Règles de vie** de l'organisme. Tous les bénévoles, stagiaires et employés doivent respecter le **Code de déontologie**, la **Politique de confidentialité** et la **Politique de filtrage** afin de vérifier l'absence d'empêchement d'antécédents judiciaires.

Aucune plainte n'a été déposée en vertu de la politique de prévention sur le harcèlement psychologique et sexuel. L'an prochain, L'Envol mettra en place une politique de pratiques inclusives.

Nous sommes également un employeur garantissant l'égalité des chances et considérons tous les candidats qualifiés de la même manière, **sans distinction d'origine ethnique, de sexe, d'âge, de grossesse, de handicap, d'identité ou expression de genre, d'orientation sexuelle, d'état civil, de convictions politiques.**

## ORGANIGRAMME



# PLANIFICATION STRATÉGIQUE

L'AN 1  
2022-2023  
Appropriation

L'AN 2  
2023-2024  
CONSOLIDATION

L'AN 3  
2024-2025  
Valorisation

## PLAN D'ACTION 2024-2025

### L'ENVOL PROGRAMME D'AIDE AUX JEUNES MÈRES

**Consolider la qualité de notre accompagnement afin de favoriser le recrutement et le maintien des participants.**

**Améliorer le rayonnement, l'accès et l'offre de nos services et programmes.**

- Améliorer les outils promotionnels et informatiques afin de favoriser le recrutement des familles.
- Améliorer notre rayonnement sur les réseaux sociaux pour encourager le référencement et le financement.
- Améliorer l'accès à notre programmation diversité par l'augmentation de l'offre de transports et en maximisant les places dans nos services éducatifs.
- Améliorer l'offre de services directs aux enfants en créant une salle d'apaisement aux CDJ, en offrant des ateliers thérapeutiques et spécialisés aux enfants et en précisant l'offre des services de droits accès (SDA).

**Maintenir la qualité de l'accueil et la cohérence de nos interventions auprès des familles par la consolidation du poste d'intervenante de proximité et l'arrimage entre les services.**

- Structurer la description de tâches de l'intervenante de proximité et l'arrimage entre nos services éducatifs aux tout-petits.
- Arrimer les outils de référencement et établir un tronc commun de formations.

**Consolider la structure organisationnelle.**

- Revoir la structure de l'équipe de direction et des ressources humaines par des grilles statistiques adéquates et une arborescence dans le Drive de chaque employé.
- Redéfinir la structure financière, informatique et matérielle de l'organisme en augmentant la sécurité et la formation en informatique et en structurant la gestion du matériel et l'entretien des bâtiments.

### GARDERIE LES COUCOUS DE L'ENVOL

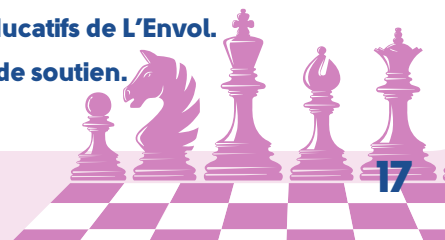
**Consolider l'offre de garde éducatif en arrimant et en structurant l'ensemble des services.**

**Maintenir et augmenter l'accessibilité des participants en offrant des places supplémentaires en services de garde.**

- Renouveler le permis de garde afin de maintenir l'offre de service actuel.
- Demander 22 places supplémentaires auprès du MFA .

**Favoriser la qualité de l'accueil et la collaboration du parent en augmentant la cohérence de nos interventions auprès des enfants.**

- Établir une structure d'intégration des enfants et une structure administrative et clinique aux employés .
- Arrimer la structure organisationnelle de la garderie avec les autres services éducatifs de L'Envol.
- Améliorer le soutien aux enfants à besoins particuliers par l'ajout d'une Agente de soutien.



# COMMUNAUTÉ



## TABLE DE CONCERTATION

- Les **Tables de concertation Jeunesse** de Samuel-de-Champlain, Saint-Hubert et du Vieux-Longueuil ;
- Les **Tables intersectorielles de Services intégrés en Petite Enfance** (TPPE) de Longueuil, Saint-Hubert et Samuel-de-Champlain (CONPARLE Famille) ;
- Les **Tables de sécurité alimentaire** Samuel-de-Champlain, de la **vie de quartier** de Saint-Lambert et LeMoynes et sous-comité On bouge à LeMoynes.

## COMITÉS DE TRAVAIL

- Comité **attachement et cercle des porteuses** de la table des partenaires en petite enfance de Saint-Hubert (TPPE de Saint-Hubert) ;
- Comité sur la recherche de **solutions pour les services d'interprètes** (TPPE Longueuil) ;
- Comité de gestion et **comité de transport** de la Table Petite Enfance de Saint-Hubert ;
- Comité **clinique Aire-Ouverte** ;
- Comité **consultatif régional du Ministère de la Famille**, secteur de l'agglomération de Longueuil ;
- Comité de **pratique virtuelle des gestionnaires** pour les haltes-garderies ;
- Groupe de travail en **réussite éducative** et sous-comité développement de la Bibliothèque communautaire et comité de travail sur la **transition scolaire** (TPPE CONPARLE) ;
- Comité du **Réseau Local Intégré Jeunesse (CRLIJ)** – RLS de Champlain représentante de la Table Saint-Hubert ;
- Comités de coordination **Je tisse des liens gagnants** des CISSS Montérégie-Est et Centre ;
- Comité régional en **négligence** ;
- Comité construction du projet **Fonds Régions et Ruralité (FARR) de Parsem**.

## IMPLICATIONS

- **Activité de reconnaissance** de la FROHME ;
- **Célébration** des 20 ans dans les locaux de la Mosaïque ;
- **Diverses rencontres** de l'Alliance québécoise de la pédiatrie sociale en communauté (forum, guignolée, philanthropie et réseaux sociaux) et des partenaires d'Alliance Langage ;
- **Fête** de la rentrée LeMoynes et Fête des Familles et de la rentrée de Saint-Hubert ;
- **Lancement** de la 50e campagne de Centraide, de la trousse d'attachement de PARSEM, du Carrefour Moisson Rive-Sud et du programme: Ma famille, ma communauté (MFMC) ;
- **Participations** au documentaire de la réalisatrice Romane Garant Chartrand chez Némésis Film, à la grande rencontre DSVL, au 2<sup>ième</sup> rendez-vous famille et petite enfance, la rencontre annuelle d'organismes communautaires et de loisir de Longueuil et les journées de la PSC de la Fondation du Dr Julien ;
- **Portes ouvertes** à la maison Tremplin de Longueuil ;
- **Présentations** des services à diverses réunions du CISSSME (CJM) et CISSSMO (équipe adoléscente de Saint-Hubert), à la maison de la famille de Lemoyne, à la maison Jésus-Marie, au personnel scolaire : Ambassadeurs de la communauté et à la Virvolte, au rendez-vous de mobilisation pour la responsabilité sociale en santé (MRS 2023) de la faculté de médecine et des sciences de l'Université de Sherbrooke ;
- **Projet de recherche** (volet 2) sur l'approche de soins sensibles aux traumatismes (Trauma-Informed Care) du laboratoire de recherche ReACT (Resilience, Adversity, and Childhood Adversity) de l'Université McGill ;
- Rendez-vous des directions et à la grande rencontre régionale de la FQOCF ;
- **Semaine nationale de l'action bénévole, des droits des enfants et semaine québécoise des services de garde éducatifs à l'enfance** et **Grande semaine des tout-petits** ;
- Témoignage au tournoi de golf-bénéfice des Paniers de Laura ;
- **Tournée** des élus et 5 à 7 de réseautage de la table des organismes de Saint-Lambert ;
- **Visites** d'Agir-tôt, d'Aire ouverte, de Centraide, de la Fondation D'Amours, de la Mère à boire, des policiers RESO et des partenaires du CRLIJ.

## PARTICIPATIONS AUX ASSEMBLÉES GÉNÉRALES

Alliance québécoise de la pédiatrie sociale (AQPSC), Association des haltes-garderies communautaires du Québec, Comité des usagers du Centre Jeunesse de la Montérégie, Corporation de développement communautaire de l'agglomération de Longueuil (CDC-AL), Équijustice, FROHME, Grossesse-Secours, Instance régionale de concertation en persévérance scolaire et réussite éducative de la Montérégie (IRCM), La Mosaïque, Maison de la famille de Brossard, Moisson Rive-Sud, PARSEM, Parentr'aide, Tables intersectorielles de Services intégrés en Petite Enfance (TPPE) de Saint-Hubert, table régionale des organismes communautaires et bénévoles de la Montérégie (TROC-M), Réseau québécois des OSBL d'Habitation.



## ASSOCIATIONS ET REGROUPEMENTS

- Membre de la Fédération québécoise des organismes communautaires Famille **(FQOCF)** ;
- Membre de la Fédération régionale des ONBL d'habitation de la Montérégie et de l'Estrie **(FROHME)** ;
- Membre de la Table régionale des organismes communautaires et bénévoles de la Montérégie **(TROC-M)** ;
- Membre de la Corporation du développement communautaire de l'agglomération de Longueuil **(CDC-AL)** ;
- Membre de l'Alliance québécoise de la pédiatrie sociale en communauté **(AQPSC)** ;
- Membre de l'Association des haltes-garderies communautaires du Québec **(AHGCO)** ;
- Membre associé du Regroupement québécois des ressources de supervision des droits d'accès **(RQRSDA)** ;
- Membre de l'entreprise d'économie sociale **PARSEM** ;
- Membre corporatif de la télévision Rive-Sud **(TVRS)** ;
- Membre « organisme » de l'**IRCM** ;
- Membre d'**Équijustice** ;
- Membre de **FamillePointQuébec**.

## FIDUCIAIRES

- Table intersectorielle TPPE Samuel-de-Champlain **CONPARLE Famille, incluant le projet de la Mère à Boire et des habiletés parentales** ;
- Table de **sécurité alimentaire** de Samuel-de-Champlain ;
- Projet « **Bibliothèque communautaire** » financé dans le cadre des Programmes « Soutien aux organismes » et « Soutien des partenaires en éducation » administrés par IRCM et le Centre de services scolaire Marie-Victorin.

## PUBLICATIONS

Des Bouchervillois mettent l'épaule à la roue pour verdir L'Envol  
**La Relève**

Le Centre de pédiatrie sociale de L'Envol lance un appel à la générosité  
**Le Courrier du sud**

Des projets immobiliers socialement innovants **LE DEVOIR**



## PRÉSENCE SUR LES RÉSEAUX SOCIAUX

**270** publications **Facebook** et **101** dans la page des **participantes actives**  
**271** publications **Instagram**  
**91** publications **LinkedIn**

## ÉMISSIONS DE TÉLÉVISION ET DE RADIO

**TVRS**  
**15 décembre 2023**

**Radio FM 103.3**  
**6 novembre 2023**

**Vidéo Table Saint-Lambert**  
**11 mars 2024**

**Inauguration des Chrysalides RADIO-CANADA et Noovo Info**





Elisabeth,  
maman de  
Grace-Blessing

## PROGRAMMES

- 22 CENTRE DE JOUR
- 26 HABITATION LES CHRYSALIDES (LOGEMENTS SOCIAUX)
- 29 ESCALE (PROJET DE RETOUR AUX ÉTUDES)
- 32 CENTRE DE PÉDIATRIE SOCIALE EN COMMUNAUTÉ DE L'ENVOL (CPSC)
- 35 CHANTERELLES (VISITES À DOMICILE ET VISITES SUPERVISÉES / SDA)
- 38 JE TISSE DES LIENS GAGNANTS (JTLG)
- 44 GARDERIE LES COUCOUS DE L'ENVOL (SERVICE DE GARDE ÉDUCATIF À L'ENFANCE)



Valéry,  
maman de  
Mayden et  
Samuel

## CENTRE DE JOUR

### DESCRIPTION DU PROJET :

- milieu de vie accessible du **lundi au samedi** ;
- **groupes ouverts**, inscriptions en continu ;
- **Transport et services de garde éducatifs** offerts **gratuitement** pour augmenter l'accessibilité aux familles.



### OBJECTIFS

Ce milieu de vie accueillant a pour principal objectif de briser l'isolement en favorisant des rencontres de groupe, des activités mère/enfant et des répits parentaux. Adaptés à leurs intérêts, ces moments enrichissent les expériences parentales et créent des périodes d'échanges de qualité entre les participants.

# CENTRE DE JOUR

820 personnes aidées

288 PARENTS ET 532 ENFANTS



## RÉALISATIONS ACTIVITÉS ET INTERVENTIONS



203 activités et sorties offertes

1819 participations

**33 ateliers Poupes**  
9 ateliers **Y'aPP bonifiés**  
29 ateliers **Y'aPP réinventés**  
9 ateliers **en soirée**

**17 ateliers prénataux**  
11 ateliers **postnataux:**  
**« bébé est arrivé »**

**20 ateliers pour les mamans, dont 42 ateliers d'implications**

**Espace bien-être :**  
4 ateliers **d'art-thérapie;**  
4 ateliers de **Yoga prénatal.**  
6 séances en dyade de **danse et musique** des Petits bonheurs

**5 sorties éducatives et culturelles** en dyade :  
Parcs extérieurs et intérieurs, ferme, navette fluviale, cueillette de pommes

**10 ateliers de sexologie,** dont 2 par la stagiaire et **25 rencontres individuelles**

203

Moments d'accueil

2314

Collations offertes

5412

Messages-textes échangés



# ACTIVITÉS SPÉCIALES



## FÊTE DES MÈRES

2 journées spécialement réservées à leur attention.

### Une séance de photo et un atelier bricolage

44 familles, 14 accompagnants et 87 enfants.

De plus, elles ont reçu des ensembles d'hygiène de la part de l'organisme **Le Phare de Longueuil** et un cadeau de L'Envol.



## FÊTE DE L'HALLOWEEN

Le 31 octobre, L'Envol a offert, grâce à l'initiative des étudiantes de L'Escale, un parcours hanté, afin de remettre des friandises aux enfants des participantes et du quartier.

**Environ 200 enfants du quartier et leurs familles**



## FESTIVITÉS DU TEMPS DES FÊTES

### (dimanche 9 décembre) :

Grande festivité dans la grande salle du Centre Sainte-Agnès, collations, visite du Père-Noël, jeux de motricité et ateliers de bricolage

**94 familles** (138 adultes) et **206 enfants**

### Cadeaux offerts :

**100** petits kits de bricolage et **100** kits pour faire des muffins à la maison ont été offerts par la les paniers de Laura ;

**100** cadeaux de Groupe Robert ;

**70** cadeaux de « Arbre des anges » d'IKEA ;

**7500\$ de denrées** et 60 petits meubles BEKVAM, 144 services de vaisselles, 150 poêles à frire pour créer 100 paniers de Noël des entrepôts IKEA de Brossard et de Beauharnois ;

**30** cadeaux pour les adolescents de la Congrégation Jésus-Marie ;

**20** paires de chaussures et bottes ont été offertes d'un donateur anonyme.



## BIBLIOTHÈQUE COMMUNAUTAIRE

Dans le cadre du projet financé par l'Instance régionale de concertation en persévérance scolaire et réussite éducative de la Montérégie (IRCM), la bibliothécaire communautaire, en compagnie d'une orthophoniste, a offert 3 ateliers de lecture aux dyades parent/enfant, avec des livres illustrés, afin de les guider et les encourager à effectuer la lecture quotidienne à leurs enfants.

Elle a également effectué une activité d'éveil à la lecture aux tout-petits de la garderie Les Coucous.



## CROQUE-LIVRES

### « PRENDS UN LIVRE OU DONNE UN LIVRE »

L'organisme est maintenant l'hôte de deux Croque-livres. Un nouveau est maintenant accessible, sur notre parterre, à toute la communauté. Plus de **1000 livres** ont été offerts ou échangés en cours d'année. Pour plus d'informations, consultez le site internet:

[croquelivres.ca](http://croquelivres.ca)



## PRINCIPAUX PARTENAIRES



J'adore les activités chaque semaine et les sorties avec nos enfants. Les intervenantes sont très accueillantes et souriantes.

Ève maman de Zoé

J'adore L'Envol, un organisme qui aime vraiment les mamans. On se sent comme dans une grande famille, j'aime vraiment y aller.

Kassandra maman d'Enzo

Enfants  
d'une  
participante





Daphnée  
maman de  
Charly

## HABITATION LES CHRYSALIDES

### DESCRIPTION DU PROJET :

- **7 logements sociaux** pour les mamans monoparentales aux études ;
- durée de séjour de **1 à 5 ans** afin d'obtenir un diplôme qualifiant ;
- accompagnement personnalisé ;
- engagement des étudiantes dans la vie associative et communautaire;
- possibilité pour toutes les locataires de bénéficier du Programme de supplément au loyer Québec de la SHQ, ce qui leur permet de déboursier 25 % de leur revenu pour se loger.



### OBJECTIFS

Ce milieu de vie a pour objectif d'assurer aux jeunes mères et à leurs enfants un milieu de vie sécuritaire, adapté et abordable, afin de favoriser la persévérance scolaire et d'augmenter leurs chances d'obtenir un diplôme qualifiant qui les mènera au marché du travail.

# HABITATION LES CHRYSALIDES

**18 personnes hébergées \***

**9 MAMANS ET 9 ENFANTS ÂGÉS DE 0 À 5 ANS**

6 enfants ont utilisé une place à la garderie Les Coucous



## RÉALISATIONS ACTIVITÉS ET INTERVENTIONS

**1420 services offerts aux résidentes**

**90** rencontres individuelles  
de suivi

**28** bilans de séjours

**8** comités consultatifs des  
locataires

**183** rencontres ponctuelles

**105** appels téléphoniques

**893** messages textes et  
courriels

**110** appels et visites  
auprès de futures  
locataires

**3 comités** de  
sélection

Une fête d'été et un  
souper du temps des  
fêtes

**128 soupers offerts**

**\*Il y a présentement 4 participantes en attente d'intégrer le projet.**



## PRINCIPAUX PARTENAIRES



Société  
d'habitation

Québec

RAYSIDE  
LABOSSIÈRE

Architecture  
Design  
Urbanisme

Constructions  
Bâtiments  
Québec (BQ) inc.

longueuil



# INAUGURATION HABITATION LES CHRYSALIDES



Le 15 septembre 2023, le gouvernement du Québec, le gouvernement du Canada et la Ville de Longueuil étaient fiers de souligner l'inauguration de l'Habitation Les Chrysalides, un immeuble de 7 logements destinés à de jeunes mères et leurs enfants à Longueuil. Situé à proximité de leur lieu de formation (Centre éducatif et communautaire Sainte-Agnès), il permet l'accès à pied à l'ensemble des programmes et des services de l'organisme et à un accompagnement personnalisé par l'équipe d'intervenantes de L'Envol. Ce projet, initié par l'organisme, représente un investissement totalisant plus de 3,3 M\$ et un engagement concerté de centaines de personnes.

Plus de 125 personnes étaient sur place pour festoyer, partager un léger goûter et souligner avec fierté les 10 ans d'investissement, de dévouement et d'efforts soutenus pour mener à bien ce projet. Cette journée fut un grand moment de fierté, de solidarité et un moment porteur d'espoir pour notre communauté!




Je félicite chaleureusement l'équipe de L'Envol pour avoir mené à bien ce projet complexe mais ô combien porteur et nécessaire. Je tiens également à exprimer ma profonde gratitude pour votre patience et votre détermination inébranlable face aux nombreux obstacles que vous avez dû surmonter.

Elie Gravel,  
directeur général, GRT Rive-Sud

Grâce à des partenariats solides et à une vision commune, nous avons pu concrétiser l'Habitation Les Chrysalides, un lieu non seulement de résidence, mais aussi de soutien, d'éducation et d'espoir. Je suis fière de la contribution de notre agglomération et de la collaboration avec nos partenaires gouvernementaux et communautaires. Ensemble, nous continuons à bâtir un Longueuil plus solidaire, où chaque jeune mère et chaque enfant ont la chance de s'épanouir.

Catherine Fournier, mairesse de Longueuil





Mélissa, maman  
d'Antoine et  
Jonathan

## L'ESCALE

### DESCRIPTION DU PROJET :

- projet de **retour progressif aux études secondaires** et de cheminement personnel ;
- **horaire adapté** à la réalité des jeunes mères ;
- inscriptions en continu ;
- accompagnement personnalisé ;
- places en service de garde prioritaires pour leurs enfants ;
- possibilité de **soutien financier** offert aux étudiantes par les bureaux de services Québec (BSQ) pour favoriser leur participation.



### OBJECTIFS

Ce programme offre aux participantes l'opportunité de rompre leur isolement tout en suivant des ateliers de développement personnel et en progressant sur le plan académique. Un accompagnement personnalisé et professionnel favorise la persévérance scolaire et la réintégration sociale.

# ESCALE (PROJET DE RETOUR PROGRESSIF AUX ÉTUDES ET DE CHEMINEMENT PERSONNEL)

## 19 ÉTUDIANTES \*

4 participantes habitaient les logements des Chrysalides



### RÉALISATIONS ACTIVITÉS ET INTERVENTIONS

## 356 activités ou ateliers offerts aux étudiantes

**156 ateliers psychosociaux**  
sur différents thèmes  
touchant le  
développement personnel

**17 invités** ont participé  
aux ateliers: Trait-Union,  
Carrefour pour elle,  
CJESH, Virvolte, etc.

**10 séances d'activités  
physiques**  
**10 ateliers d'art-thérapie**  
dans le cadre d'Espace  
Bien-être de la TPPE de  
Longueuil

**156 ateliers académiques**  
offerts par l'enseignante  
**Pascale Ouellet Fortin**

**16 sorties**  
musée, bibliothèque,  
visite d'Aire ouverte,  
Fab Lab, etc.

**8 activités d'implication**  
fresque, rallye pour  
l'Halloween, décoration  
du Croque-livres, etc.

**\*Depuis décembre 2023, il y a toujours 4-5 étudiantes  
en attente d'intégrer le projet.**

**312**

Rencontres  
individuelles et  
ponctuelles

**150**

Contacts  
téléphoniques

**920**

Messages-textes  
échangés

L'Escale m'apporte la fierté de  
pouvoir recommencer l'école pour  
avoir mon métier de rêve, et les  
intervenantes, surtout Amélie,  
sont des perles rares

Audrey Gadoury, étudiante



Maël mérite toutes nos félicitations pour avoir remporté la bourse d'études de Carrefour Pour Elle ! Son engagement et sa persévérance ont été récompensés ! Bravo pour cette belle réussite qui témoigne de son talent et de son potentiel exceptionnel. Félicitations, Maël !



Nos sincères félicitations à Daphnée pour l'obtention de son Diplôme d'Études Secondaires (DES) ! Nous l'applaudissons pour son parcours et lui souhaitons le meilleur pour l'avenir. Ton succès est le résultat de ta détermination et de ton travail acharné.

Bravo Daphnée !

- **13 enfants** ont profité d'une place à la **garderie Les Coucous de L'Envol**.
- **5 étudiantes** ont maintenu leur participation au projet avec le **soutien financier offert par le BSQ** pour défrayer les coûts du transport et les frais de garde de leurs enfants.
- **3 enfants** d'âge scolaire ont pu profiter de notre **service de garde pour la période estivale** afin de permettre aux mères de participer au projet.
- **949 collations et breuvages, incluant un dîner de fin d'année**, ont été offerts.

### ÉQUIPE PARTENAIRE

Enseignants : Pascale Ouellet Fortin et Hocine Attoui

Directeurs du CÉA LeMoyné-D'Iberville : Marc-André Viens et Geneviève Tardif



## PRINCIPAUX PARTENAIRES

Centre de services scolaire Marie-Victorin  
Québec

Emploi Québec





## CENTRE DE PÉDIATRIE SOCIALE DE L'ENVOL

### DESCRIPTION DU PROJET:

- Centre de pédiatrie sociale certifié Régulier I par la Fondation du Dr Julien ;
- **approche interdisciplinaire** qui tient compte du développement global de l'enfant tant dans l'aspect médical, social que juridique ;
- soins et services aux enfants âgés de 0 à 14 ans, la fratrie et leur famille qui fréquentent notre organisme ;
- **soutien complémentaire** offert à l'enfant et à sa famille par l'équipe d'intervenantes de L'Envol et par nos partenaires locaux, à la suite des rencontres d'évaluation / orientation ;
- **transport offert gratuitement** pour augmenter l'accessibilité.



### OBJECTIFS

Cette approche de santé globale a pour objectif d'offrir des soins et des services intégrés et personnalisés aux enfants vulnérables. Avec l'aide de la communauté et des établissements, elle dépiste et réduit les stress toxiques nuisant à leur développement dans le respect de l'ensemble de leurs droits fondamentaux afin de leur redonner à eux et leur famille du pouvoir et de l'espoir pour reprendre le contrôle de leur vie.

# CENTRE DE PÉDIATRIE SOCIALE DE L'ENVOI

## 179 enfants suivis en pédiatrie

55 % étaient âgés de 0 à 5 ans  
19 enfants du programme JTLG



## RÉALISATIONS ÉVALUATION / ORIENTATION – SUIVI / ACCOMPAGNEMENT

### 1889 interventions effectuées par différents professionnels

**402** rendez-vous offerts aux familles

**125** demi-journées cliniques réalisées dans les locaux

**298** interventions d'évaluation et d'orientation (E-O)

**1092** interventions en travail social

**232** interventions en éducation spécialisée

**138** interventions psychosociales

**596 collations** et **224 privilèges** ont été offerts aux **179 enfants** tels que des dons de livres neufs et de vêtements, du matériel scolaire, de la nourriture et des jouets, ainsi que de l'aide aux devoirs et du transport.

### ÉQUIPES PARTENAIRES

**Médecins** : Dre Naomi Charron, Dre Yanouchka Labrousse, Dre Reina Lemonde, Dre Marie-Eve Binet, et Dre Anna Sezannova

**Avocates** : Me Lysiane Clément-Major et Me Alexandra Bourcier

**Bénévoles** : Rosanna Baraldi, Sophie Baillargeon, Jacinthe Bourque, Julie Dion, Yvon Desrochers, et Francine Gauthier





# 119 enfants ont participé à des activités spéciales

7 enfants ont participé à 8 ateliers en **musicothérapie**

25 enfants entre 6-12 ans ont profité du **camp-répît**

9 enfants ont participé à 14 ateliers en **zoothérapie**

8 enfants ont profité de l'**aide aux devoirs**

30 enfants ont fréquenté la **halte-garderie** et 15 enfants à la **garderie Les Coucous**

19 enfants vont à **JTLG**

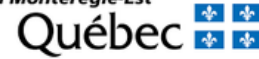
6 enfants ont reçu des **ateliers de stimulation au langage** avec une intervenante en stimulation au langage

- **Ateliers sur les droits des enfants** offerts à plus de **98 enfants** de 6-12 ans via la pédiatrie, le camp répît et l'école Lajeunesse
- **Ateliers Super Héros** sur les rêves et émotions offerts à **40 enfants** de la maternelle à l'école Lajeunesse

## PRINCIPAUX PARTENAIRES




Centre intégré de santé et de services sociaux de la Montérégie-Est



FONDATION DR JULIEN





Aleandra  
maman de  
Meyla et Dylan

## CHANTERELLES

### DESCRIPTION DU PROJET :

- programme d'**intervention en milieu familial** ;
- accompagnement personnel, **individualisé**, ponctuel et en continu ;
- services de **supervision des droits d'accès (SDA)**.



### OBJECTIFS

Notre programme vise à développer les compétences parentales pour garantir la sécurité et le bien-être des enfants, tout en luttant contre la négligence et les abus. Nous travaillons également à réduire les méfaits liés à la consommation problématique d'alcool, de drogues et de médicaments.

# CHANTERELLES

(SUIVIS ET ACCOMPAGNEMENTS À DOMICILE)

## 56 enfants et 42 jeunes mères ont bénéficié du programme

21 papas ou conjoints se sont impliqués lors des accompagnements à domicile



### RÉALISATIONS

### ÉVALUATION / ORIENTATION – SUIVI / ACCOMPAGNEMENT

## 1628 interventions auprès des familles

**368** visites en milieu familial ainsi que dans les locaux de l'organisme

**392 contacts téléphoniques et échanges courriels** auprès des familles

**177 visites supervisées (SDA)** visant à accompagner les parents dans leurs compétences parentales

**426** suivis/accompagnements

**334** contacts auprès des différents partenaires

**17 enfants** ont reçus des services de SDA

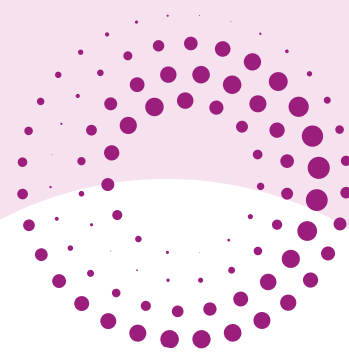
**Développement du projet sac à dos:** prêts de matériel éducatifs pour les familles

**30**

familles sont également soutenues par la protection de la jeunesse

« Ce que représente L'Envol pour moi, c'est une chance de pouvoir apprendre à aimer ma fille seule et me suffire dans cet amour. C'est me donner une chance de vaincre mes combats, mes démons, et aller vers des jours meilleurs. C'est choisir ma famille avec ma fille avant le reste. C'est m'investir et m'engager avec ma fille à devenir meilleure et à me remettre sur pied, que les épreuves que j'ai dû traverser ne sont là que pour me faire grandir et me préparer pour elle. Ce sont toutes des choses que je n'arriverais pas à faire seule sans L'Envol. Depuis le mois d'août dernier, j'en reçois les services et si je n'avais pas eu tout cet accompagnement, je n'aurais pas été capable de comprendre bien des choses et de commencer mon cheminement. Savoir que j'ai une équipière comme ma chanterelle m'aide beaucoup. C'est pour moi un bon moyen dans ma détresse de savoir qu'elle est là et de pouvoir la joindre au besoin. Avoir ma chanterelle m'aide vraiment à avancer.»


Catherine.



## PRINCIPAUX PARTENAIRES



Agence de la santé  
publique du Canada



Cythia et  
Alexandre,  
parents de  
Nathan, Nicolas  
et Zachary

## JE TISSE DES LIENS GAGNANTS (JTLG)

### DESCRIPTION DU PROJET :

- programme d'aide personnelle, familiale et communautaire (PAPFC2) (**intervention concertée d'une durée de deux ans**) ;
- selon des approches d'**intervention écosystémique et développementale** (PAPFC2) s'adressant aux **enfants et aux parents** aux prises avec des difficultés personnelles, relationnelles et sociales qui découlent directement de contextes difficiles.



### OBJECTIFS

- Améliorer les conditions de vie des familles et leur intégration dans la communauté.
- Favoriser le développement psychosocial et cognitif des enfants.
- Accompagner les parents dans leur rôle parental en les sensibilisant à l'importance de leur engagement et la promotion des comportements responsables.
- Renforcer le réseau de soutien social des parents pour les aider à assumer leurs responsabilités.

### Apport spécifique de L'Envol, en étroite collaboration avec les partenaires du milieu :

- Organisation logistique des rencontres de groupe : transport, halte-garderie, repas et collations.
- Planification d'activités collectives pour les familles et les enfants, en adéquation avec leurs besoins (aide aux devoirs, camps d'été, sorties, etc.).

# PROJETS SPÉCIAUX JE TISSE DES LIENS GAGNANTS SECTEUR DU CISS MONTÉRÉGIE-EST (RLS PIERRE-BOUCHER)

## 13 parents et 22 enfants pour un total de 11 familles



### RÉALISATIONS ACTIVITÉS ET INTERVENTIONS

#### 107 activités ou rencontres offertes aux familles

**22 rencontres d'intervention** en  
groupe de parents (13 parents)

**6 activités familiales** les  
samedis (6 dyades  
parent/enfant de 6-12  
ans)

**10 activités  
collectives**

**6 périodes de répit les samedis** et  
**une sortie** au bowling durant la  
semaine de relâche scolaire (6  
parents, 10 enfants)

**22 périodes d'aide aux  
devoirs** (5 enfants)

**42 périodes de  
distribution  
d'aide  
alimentaire**

**346**

collations  
et dîners

**44**

journées de  
halte-garderie  
(2 enfants)

**164**

transports  
(5 familles)

# PROJETS SPÉCIAUX JE TISSE DES LIENS GAGNANTS SECTEUR DU CISSS MONTRÉGIE-CENTRE (RLS CHAMPLAIN)

**94** parents et **176** enfants pour un  
**total de 66 familles**

29 nouvelles familles ont intégré le programme  
et 3 familles ont gradué du programme en 2023-2024



## RÉALISATIONS ACTIVITÉS ET INTERVENTIONS

**222 rencontres et activités offertes aux familles**

**76** rencontres  
d'**intervention**  
en groupe de  
parents

**22** périodes  
d'**aide aux  
devoirs**  
(15 enfants)

**La fête de l'été  
annuelle** (38  
parents, 64  
enfants)

**20 ateliers « Astuce de  
la Vie »** par le CJESH  
(11 participants)

**32** activités  
**collectives**

**8 répits les  
samedis**  
(32 enfants)

**46** périodes de  
distributions  
d'**aide  
alimentaire**

**6** rencontres  
camp **Horizon**  
(4 dyades parent  
/adolescent )

**5 ateliers de cuisine**  
par la Parentr'aide  
(7 dyades  
parent/enfant 6-12  
ans)

**3476**

collations et  
soupers

**1135**

places en  
halte-garderie  
(30 enfants)

**1626**

transports  
(20 familles)

**2** ateliers de  
PARSEM aux  
parents sur  
l'**attachement**

**6 répits les samedis**  
par la MFB avec  
tutorat en matinée  
(20 enfants 0-12 ans )

## **ÉQUIPE PARTENAIRE SECTEUR DU CISSS MONTRÉGIE-EST (RLS PIERRE-BOUCHER)**

Intervenante du CJM : Cynthia Lapointe

Intervenantes du CISSS Montérégie-Est : Thiên Trinh Nguyễn et Jacinthe Desjardins, Edith Cayouette, Isabelle Morin, Lyne Hamel

Intervenante du Virage : Kathleen Courtney

Intervenante de la Croisée (organisme responsable du volet « Parents – soutien ») : Gabriela Cindéa



## **ÉQUIPE PARTENAIRE SECTEUR DU CISSS MONTRÉGIE-CENTRE (RLS CHAMPLAIN)**

Intervenantes du CJM : Martine Clermont, Marie-Anne Tavera

Intervenantes du CISSS Montérégie-Centre : Annie Boucher et Annick Bujold

Intervenantes de Premiers-Pas Champlain (organisme responsable du volet « Parents-soutien ») : Judie-Anne Bussière



## **PRINCIPAUX PARTENAIRES**



LA MAISON DE LA FAMILLE DE :



Association des centres jeunesse du Québec



Maison de la famille JOLI-CŒUR

Centre intégré de santé et de services sociaux de la Montérégie-Centre Québec Réseau local de services de Champlain



Sorties le 9-10 février 2024  
au salon du livre Jeunesse de  
Longueuil







Aneela,  
fille de  
Zara

## PROGRAMME GARDERIE LES COUCOUS DE L'ENVOL

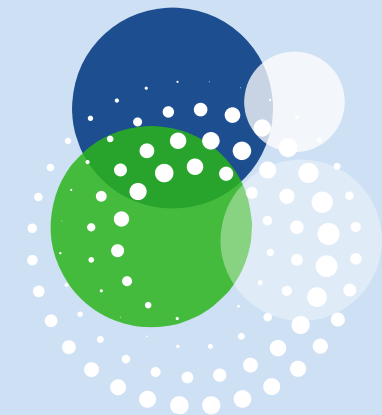
### DESCRIPTION DU PROJET

- **Service de garde éducatif** à l'enfance **subventionné** pour les enfants âgés de 0 à 5 ans ;
- **20 places offertes**, soit 10 places poupons et 10 places marcheurs ;
- **Priorité offerte aux enfants des mamans** qui fréquentent les services de l'organisme **L'Envol** et aux enfants référés par les partenaires des organismes communautaires et des CISSS de la région.



### OBJECTIFS

En collaboration avec l'organisme L'Envol Programme d'aide aux jeunes mères, la garderie offre un service de garde éducatif diversifié, aux enfants 0-5 ans, préconisant des approches favorisant l'accompagnement des enfants et des familles en offrant un milieu accueillant, sécurisant, apaisant et stimulant.



# GARDERIE LES COUCOUS DE L'ENVOL

26 enfants



## RÉALISATIONS ACTIVITÉS ET INTERVENTIONS

6786 présences offertes à 26 enfants

10 nouveaux enfants ont profité d'une **intégration adaptée** à leurs besoins, 5 poupons et 5 marcheurs

2 enfants ont obtenu une place à temps plein via la **place protocole** avec le CISSSM Centre

48 **portraits d'enfant** (2 par an pour chaque enfant de la garderie)

5 familles ont profité d'une place à temps plein temporaire pour un **retour au travail**

6 enfants ont bénéficié d'un **suivi spécialisé** en obtenant une subvention pour enfant handicapé

2 ateliers individuels thérapeutiques en **stimulation de langage**

13 familles de la communauté ont pu profiter d'un **répit** en obtenant des places pour leurs enfants

5 sorties ou **journées thématiques** incluant les participations aux activités spéciales de L'Envol

69 ateliers de **musicothérapie** présence de 10 tout-petits à chaque séance.

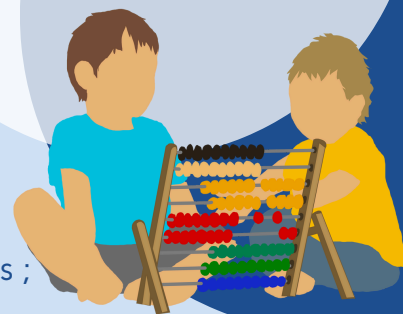
13 mamans ont pu effectuer un **retour aux études** via L'Escale ou un autre projet scolaire en obtenant des places pour leurs enfants

1 **cérémonie et petite fête pour les 4 finissants**

20 ateliers de **zoothérapie** présence de 4 tout-petits à chaque séance.

## PROGRAMME ÉDUCATIF ET APPROCHES

- Programme éducatif « Accueillir la petite enfance » ;
- Cadre de référence « Gazelle et Potiron » ;
- Approche favorisant l'attachement sécurisant des enfants ;
- Approche personnalisée favorisant le partenariat avec les familles ;
- Application de la charte du droit au jeu des enfants.



# SUIVIS PAR LE PERSONNEL ÉDUCATIF

## 15 enfants suivis

### RÉALISATIONS

### ACTIVITÉS ET INTERVENTIONS

## 73 rencontres et services offerts

**4** portraits de développement d'enfant à besoins particuliers pour la transition scolaire

**6** rencontres de réflexions pédagogiques

**2** rapports d'évaluation réalisés à partir de la grille d'évaluation du développement (GED) ou de la grille d'observation du développement des enfants (Grille Ballon)

**12** rencontres avec les parents pour des suivis d'enfants

**28** rencontres avec les autres professionnels

**6** rencontres de soutien auprès des éducatrices

**15** implications et participations des éducatrices aux rencontres d'évaluation et orientation des enfants fréquentant la pédiatrie sociale de L'Envol.



## CLUB DES PETITS DÉJEUNERS

- **18 enfants** reçoivent chaque matin un déjeuner chaud
- **4698 déjeuners chauds** servis
- petit déjeuner spécial avec des produits spécifiques et supplémentaires pour la saison des sucres

## ACTIVITÉS ET SORTIES

- 17 janvier Biodôme et une lecture avec les projets bibliothèque, une pièce de théâtre immersive dans la pouponnière
- La levée de drapeaux pour la Grande semaine des tout-petits «S'élever ensemble pour le respect des droits des tout-petits! »

« Les éducatrices sont très attentionnées envers les enfants. On voit qu'elles aiment leur métier. Elles sont vraiment à l'écoute des besoins des enfants. »

Valéry



## PRINCIPAUX PARTENAIRES



CLUB  
des petits  
déjeuners



Québec

Famille

Québec



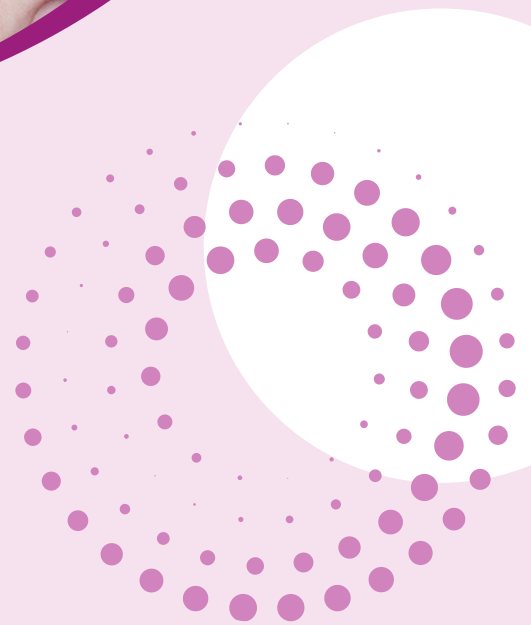
Rebecca,  
maman de  
Madisson

## SERVICES

49 DÉPANNAGE ALIMENTAIRE

50 HALTE-GARDERIE TIRELOU

52 TRANSPORT



# RÉCURRENCE DE NOTRE DÉPANNAGE ALIMENTAIRE

L'offre de soutien alimentaire, à raison d'une distribution par semaine, avec le soutien de **Moisson Rive-Sud** et celui de **Les Paniers de Laura** est devenue un service essentiel pour les familles.

De plus, c'est une porte d'entrée, une fenêtre pour prendre des nouvelles des familles participant à différents programmes de L'Envol.

Aussi, plusieurs enfants d'âge scolaire ont profité du projet « **Après la cloche** » de **Moisson Rive-Sud**, permettant de recevoir des centaines de collations santé dans les diverses activités offertes à L'Envol et ce durant toute la période estivale.



## 216 personnes aidées 96 parents et 120 enfants



### 1205 dépannages alimentaires offerts



**42 périodes de distribution** d'aide alimentaire

**164** participations des mères au tri et à la distribution des denrées

**10 355** collations, dîners et soupers offerts à travers les activités

**22 398 kilogrammes** de nourriture distribués par Moisson Rive-Sud

3 000 couches, 10 000 collations santé individuelles, 390 produits d'hygiène corporelle et dentaire et 1 500 litres de lait ont été offerts par **Les paniers de Laura** afin de compléter l'aide alimentaire

### PRINCIPAUX PARTENAIRES



# HALTE-GARDERIE TIRELOU (SERVICE DE GARDE ÉDUCATIF ATYPIQUE)



- **Capacité d'accueil entre 6 et 16 enfants** (selon l'âge) par jour afin de favoriser la participation des parents aux différentes activités et services offerts à L'Envol ou pour offrir des répits aux parents qui en font la demande ;
- Ouverte du **lundi au vendredi toute la journée, deux soirs par semaine et les samedis ;**
- Programmes éducatifs « Je grandis en halte-garderie » et « Les mains animées », un outil favorisant le développement du langage.

**202 enfants**



**3 757 places offertes (AM-PM et soirée)**

**146 enfants** entre 0-5 ans

**223 jours d'ouverture** (485 périodes AM-PM-Soir) 485 demi-journées offertes

**52 enfants** entre 6-12 ans  
dont 32 enfants de JTLG

**Moyenne de 7,75** enfants par périodes

**12 163** collations,  
dîners et soupers offerts

**877** périodes offertes en soirée et les samedis

**PRINCIPAL  
PARTENAIRE**



Famille  
Québec 

# CAMP RÉPIT D'ÉTÉ

Durant les 8 semaines de la période estivale, nous avons offert un camp-répétition personnalisé, soit de 4 groupes de deux jours pendant 4 semaines chacun.

- **45 enfants en ont profité**

Le transport, les collations et les repas étaient offerts, ainsi qu'un suivi quotidien aux parents.



## PROJET « UN AUTRE ÉTÉ FUTÉ » (GLISSADE DE L'ÉTÉ DE IRCM)

- **45 enfants** différents ont bénéficié de ce projet financé par l'IRCM à travers le camp d'été
- **88 ateliers** de maintien des acquis scolaires sous diverses formes: activités sportives, expériences scientifiques, lecture et jeux de société
- **440 heures** de soutien académique

Chaque enfant a reçu environ 2 heures par jour d'accompagnement et un suivi quotidien dans un journal de bord où étaient colligés leurs apprentissages.

## CAMP D'ÉTÉ ADO

### Programme d'intervention par la nature et l'aventure « Horizon » 26-29 juin 2024

- 16 rencontres de préparation
- **8 adolescents**, accompagnés par des intervenantes de L'Envol et du CLSC, ont pu vivre une expérience en nature de quelques nuitées. Ils ont fait du canot, du portage et ont monté leur campement, ainsi ils ont pu dépasser leurs limites.



# TRANSPORT



- Minibus de **20 places sécuritaires** et adaptées aux jeunes familles et minifourgonette de 7 places ;
- Munis d'encrages pour tous les types de **sièges d'auto** ;
- Système personnalisé de réservation et de confirmation ;
- Fidèle **chauffeur de plus de 25 ans d'expérience** en transport adapté et scolaire ;
- **Offert gratuitement** aux mamans et leurs enfants qui participent aux activités du Centre de jour ;
- Du **lundi au vendredi** durant toute l'année, **deux soirs par semaine et les fins de semaine** lors des séjours et des activités de répits.



## 3892 transports offerts

**1200** transports pour participer aux différentes activités de L'Envol

**96** transports d'enfants lors de 14 séjours de **Bouffée d'air**

**1790** transports pour JTLG

**348** transports à **32 enfants** pour le camp répit

## 17 322 km parcourus

**108** transports **en commun** (carte solo de la RTL)

**350** transports en taxi

**567** transports dans Saint-Hubert

**13 622** messages-textes afin d'orchestrer le transport



## PRINCIPAL PARTENAIRE



Distribution d'épinglette « Bébé à bord » de la RTL qui permet aux personnes enceintes, peu importe leur stade de grossesse, de signaler leur état aux autres usagers et de voyager confortablement et sécuritairement.

# MARRAINE ET PARRAIN DE NOTRE GUIGNOLÉE.

« J'ai été choyé d'avoir une belle enfance, et je trouve que tous les enfants devraient avoir la même chance. »

Marianne Verville



Nous souhaitons exprimer toute notre gratitude envers nos 25 ambassadeurs pour leur présence et leur engagement lors de la soirée du 5 novembre dédiée à la Guignolée du Dr Julien qui offre une aide essentielle aux enfants vulnérables de notre communauté. Votre soutien précieux contribue de manière significative à l'amélioration de la vie de ces enfants.

Nous vous remercions du fond du cœur pour votre implication et votre générosité !



« Parce que la vie de chaque enfant a la même valeur, offrons leur la chance d'être accompagnés pour grandir en santé. »

Patrick Hivon





# 325 bénévoles

Collecte de 70 000\$  
le 16 décembre 2023 dans les  
rues de Saint-Hubert, LeMoynes,  
Brossard, Greenfield Park et  
Saint-Lambert



Guignolée  
Dr Julien

**GUIGNOLÉE DU  
DR JULIEN 2023  
PLUS DE 125 000 \$  
AMASSÉS !**



# BÉNÉVOLAT

## 282 activités d'implication

### ACTIVITÉS RÉALISÉES

- **Soutien aux familles et aux enfants** : transport et aide aux devoirs, sacs alimentaires, préparation de repas, et de collations.
- **Soutien dans les programmes et services** : aide vestimentaire et alimentaire, témoignages, entrevues, distribution des denrées et organisation de la Guignolée.
- **Soutien matériel** : artisanat, fabrication de tricots, dons de jeux, de matériels artistiques, de vélos et de matériaux de construction.
- **Soutien professionnel** : comptabilité, secrétariat, services juridiques, supervision clinique des employés, orthophonie, création artistique, graphisme et soutien administratif.
- **Soutien aux bâtiments** : aménagement extérieur et intérieur, déménagement, jardinage, rangement, assemblage de meubles, etc.

**4334 heures**

dont 25%  
des heures effectuées  
par les participantes

**565**

**Bénévoles** ont  
contribué au maintien  
de la mission  
**85 participantes** de  
l'organisme



Journée impact  
15 employés  
de l'entreprise  
Deloitte



**Merci à tous les bénévoles et aux donateurs qui contribuent au bien-être des familles et de leurs enfants.**

De toute l'équipe!

# DONATEURS



## PRINCIPAUX DONATEURS

Agence de la santé publique du Canada, Centraide Grand Montréal, Centre de la Santé et des Services sociaux (CISSS) de la Montérégie-Centre et Est, incluant le CJM, Centre de services scolaire Marie-Victorin, Emploi-Québec, Fondation du Dr Julien, Ministère de la culture et des communications, Ministère de la Famille, Ministère de la Santé et des Services sociaux, Programme Emploi Étudiant du Canada, United Way Greater Toronto, Ville de Longueuil.

## ÉLUES

Catherine Fournier, mairesse de Longueuil ; Isabelle Poulet, députée provinciale de Laporte ; Sherry Romanado, députée fédérale de Longueuil ; Linda Caron, députée provinciale de La Pinière.

## FONDATEURS

AREQ Vieux-Longueuil, Club des petits déjeuners, Fondation AREQ du Vieux-Longueuil, Fondation Cactus de l'Espoir, Fondation du Dr Julien, Fondation de la Famille Benoît, Fondation pour l'alphabétisation, Fonds de Noël The Gazette, Fraternité St-Maxime, Les Paniers de Laura.



Initiative d'une étudiante du 5<sup>ème</sup> secondaire Catherine Hynes du programme international de l'école Heritage à Saint-Hubert a initié un projet de ventes de pâtisseries le 19 décembre 2023 permettant d'amasser des centaines de dollars.



## CLUBS SOCIAUX, COMMUNAUTÉS RELIGIEUSES ET ÉCOLES

Anciennement les Barbaparents, Club des petits déjeuners, Club Richelieu Saint Lambert, Collège Durocher de Saint-Lambert, Collège Trinité de Saint-Bruno, Congrégation des filles de la Providence, CNESST, Filles d'Isabelle du cercle MGR Poissant #1025, Paroisse Saint-François, Partage Saint-François-de-Sales, Soeurs de Saints Noms de Jésus et de Marie, Tablée des chefs.

## ENTREPRISES ET ORGANISMES

Banque de Montréal, Banque Laurentienne (BLC Services Financiers), Bingo Paladium de Brossard, Cactus Fleuri, Caisse populaire Pierre-Boucher, Entrepôt IKEA de Brossard et de Beauharnois, Fabrique à sirop, Gestion LTL liée, Hôpital vétérinaire de Saint-Lambert, Jamp Pharma Corporation, L'Entreclefs, Ligue de billard CPA Montérégie, Marché Fermier du Vieux Saint-Lambert, Provigo (Loblaws), Uniprix Fleury, Dupuis & Bergeron, SMS Équipement inc., Trait-Union, Tim Hortons (Curé-Poirier), Uniprix Saint-Bruno.

Nous tenons également à remercier les centaines d'individus qui ont contribué financièrement à notre mission.

# PARTENAIRES ET BÉNÉVOLES

## PRINCIPAUX PARTENAIRES

Alliance québécoise de la pédiatrie sociale en communauté, Centre de services scolaire Marie-Victorin, Centre jeunesse de la Montérégie, CISSS Montérégie GMF-UMF Charles-Lemoyne, Collège Durocher Saint-Lambert, Communication-Jeunesse de l'IRCM, École Jardins Bienville, École Lajeunesse, Guichet d'Accès en Santé Mentale Adulte (GASMA), Entreclefs, Police de Longueuil, Programme d'action communautaire pour les enfants de l'Agence de la Santé Canada, Université McGill, Villes de Brossard et de Longueuil.

## ENTREPRISES

Deloitte, Entrepôt IKEA, ODE technologies, PARSEM.

## ORGANISMES

CAB de Saint-Hubert, Carrefour pour Elle, CIJAd-CJE Laporte, CJE St-Hubert, Comité logement Rive-Sud, La Croisée de Longueuil, Émissaire, Équijustice, Inform'Elles, La Mère à boire, La Mosaïque, La Virvolte, Maison de la famille de Brossard, Maison de la Paix, Maison Internationale de la Rive-Sud, Mam Autour de la maternité, Moisson Rive-Sud, Parentr'aide, Phare de Longueuil, Place à l'emploi, Premiers Pas Champlain, Tablee des chefs, Trait-d'Union.

## BÉNÉVOLES DE LA GUIGNOLÉE

Merci aux **325 bénévoles** pour leur engagement à la guignolée, dont plusieurs étudiants (Collèges Durocher Saint-Lambert et Notre-Dame-de-Lourdes, PEI André-Laurendeau, Lucille-Teasdale et McMasterville, École secondaire Saint-Edmond et Cégep Édouard-Montpetit) et aux élués de notre secteur: Catherine Fournier, mairesse de Longueuil, Doreen Assaad, mairesse de Brossard, Marjolaine Mercier, conseillère municipale, Reine Bombo-Allara, conseillère municipale, Lysa Bélaïcha conseillère municipale, Geneviève Héon, conseillère municipale, Nathalie Delisle, conseillère municipale, Alvaro Cueto, conseiller municipal, Isabelle Poulet, députée provinciale de Laporte et Linda Caron, députée provinciale de La Pinière. Merci également aux comédiens Marianne Verville et Patrick Hivon.

**C'EST UN RENDEZ-VOUS le 14 décembre prochain**

**Inscription: [guignolee@lenvol.org](mailto:guignolee@lenvol.org)**



Merci aux 565 bénévoles qui contribuent au bien-être des familles et de leurs enfants.

De toute l'équipe



Émilia,  
fille de  
Carolanne

## Rapport d'activités 2023-2024 de L'Envol Programme d'aide aux jeunes mères

### Rédaction :

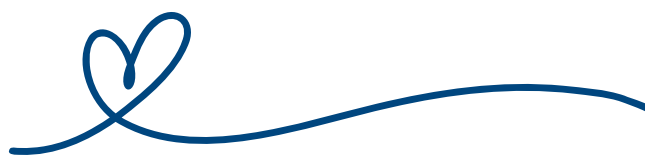
- Conception visuelle et mise en page du rapport:  
Josiane Lagacé et Josée Livernoche
- Design graphique : Maxime Picard

Pour consulter la version électronique  
(version PDF), veuillez visiter : [Lenvol.org](http://Lenvol.org)

**Avis de non-discrimination : Le genre masculin est  
utilisé dans ce document dans le seul but d'alléger le  
texte et n'implique aucune discrimination.**

**Imprimé au Québec par : Les Impressions Litho-Pro**

**Imprimé sur papier Enviro 100 de Rolland, fabriqué au  
Québec et composé à 100 % de matières recyclées  
post-consommation.**



Nous exprimons notre gratitude à tous les employés,  
participants et partenaires dont les contributions  
sont mises en valeur à travers les photos présentes  
dans ce rapport.



**ADMINISTRATION DE L'ENVOL PROGRAMME  
D'AIDE AUX JEUNES MÈRES, CENTRE DE JOUR,  
« JTLG » ET HALTE-GARDERIE TIRELOU**

1660-A, avenue de l'Église, Longueuil  
Secteur LeMoyne, QC J4P 2C8  
Tél. 450 465-2584, poste 221  
Tél. Ligne-parent: 438 992-1660  
Télé. 450 465-2466  
[info@lenvol.org](mailto:info@lenvol.org)



**CENTRE DE PÉDIATRIE SOCIALE DE L'ENVOL ET  
CHANTERELLES**

1550, avenue de l'Église, Longueuil  
Secteur LeMoyne, QC J4P 2C6  
Tél.: 450 904-4242, poste 221  
Télé.: 450 465-8725  
[cpsc@lenvol.org](mailto:cpsc@lenvol.org)  
[sda@lenvol.org](mailto:sda@lenvol.org)



**GARDERIE LES COUCOUS DE L'ENVOL**

1544, avenue de l'Église, Longueuil  
Secteur LeMoyne, QC J4P 2C6  
Tél.: 450 465-1441, poste 227  
Télé.: 450 465-8725  
[garderielescoucous@lenvol.org](mailto:garderielescoucous@lenvol.org)



**L'ESCALE (PROJET DE RETOUR AUX ÉTUDES)**

1900, rue Saint-Georges, Longueuil  
Secteur LeMoyne, QC J4P 3J4  
Tél.: 450 465-2584, poste 221  
Télé.: 450 465-8725  
[escale@lenvol.org](mailto:escale@lenvol.org)

**L'ENVOL**



[Lenvol.org](http://Lenvol.org)