

# L'ENVOI

PROGRAMME D'AIDE AUX JEUNES MÈRES

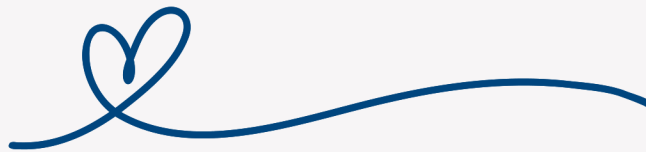


Johanna, maman  
de Gaëlle

## **RAPPORT D'ACTIVITÉS** **2022-2023**

"L'Envol est une place pour les jeunes mamans que j'ai découvert en 2020 grâce au CLSC. Je me suis impliquée petit à petit selon mon temps de disponible et aujourd'hui c'est marqué à mon horaire que je ne déroge pas. Des professionnelles de coeur et de passion qui nous accueillent et nous écoutent, qu'on aime énormément par après. S'il y avait plus de temps dans une journée, j'irais tous les matins les voir tellement elles sont accueillantes, à l'écoute, pleines de ressources et d'aide et de bonne humeur. Elles m'ont beaucoup aidé avec mes enfants et ma personne. Je crois que je peux dire qu'aujourd'hui, si je ne les avais pas dans ma vie, je serais loin d'être la personne que je suis. Je crois que je peux dire que je serais restée au même point de départ et j'en arracherais. Elles m'ont permis d'avancer et de me redécouvrir en tant que femme et comme maman. Ce n'est pas pour rien que le proverbe dit qu'il faut un village pour élever un enfant, ben L'Envol ce fut mon village. On est toujours bien accueillie en plus! De par leurs activités offertes, leurs ateliers, leur halte, je vous le dis, faut que vous veniez participer et voir par vous-même et je vous garantis que vous ne regretterez point votre décision."

Jacinthe,  
maman d'Adaline, d'Amélia et d'Enzo



# TABLE DES MATIÈRES

<b>4</b>	<b>MOT DE LA PRÉSIDENTE DU CONSEIL D'ADMINISTRATION ET DE LA DIRECTRICE GÉNÉRALE</b>
<b>5</b>	<b>MISSION ET OBJECTIFS</b>
<b>10</b>	<b>NOUVELLES RÉALISATIONS</b>
<b>14</b>	<b>ÉQUIPE</b>
<b>17</b>	<b>PLANIFICATION STRATÉGIQUE</b>
<b>18</b>	<b>COMMUNAUTÉ</b>
<b>21</b>	<b>PROGRAMMES</b>
<b>42</b>	<b>GARDERIE LES COUCOUS</b>
<b>46</b>	<b>SERVICES</b>
<b>53</b>	<b>DONATEURS</b>

*Érika, maman  
d'Isaac*



# MOT DE LA PRÉSIDENTE DU CONSEIL D'ADMINISTRATION ET LA DIRECTRICE GÉNÉRALE

Nous sommes heureuses de vous présenter le rapport annuel 2022-2023 de L'Envol. Une autre année bien remplie nécessitant encore les grandes capacités d'adaptation de l'équipe afin de répondre adéquatement aux besoins de plus en plus grands des jeunes mamans, de leurs enfants et de ceux vivant en situation de vulnérabilité.

D'abord l'augmentation fulgurante des besoins essentiels comme l'aide alimentaire nous a obligé à y répondre sur une base hebdomadaire. De plus, le plein emploi augmente le défi d'intéresser nos jeunes mamans à un retour aux études avec le projet l'Escale. Les pénuries de ressources humaines en garderie ont été un enjeu pour le maintien des services auprès des enfants de la garderie Les Coucous. De plus, la pénurie de médecins a empêché le déploiement de la certification R2 et la prise en charge de plusieurs enfants en attente à la pédiatrie sociale, malgré les 130 enfants inscrits et suivis actuellement.

Après plus de 9 ans de travail, le projet Habitation Les Chrysalides est bien en place et 7 jeunes mamans y habitent avec leurs enfants, permettant la poursuite de leurs études dans un environnement sécurisant. Les derniers ajustements concernant la construction sont terminés et nous allons enfin finaliser ce chantier.

Enfin, la hausse des financements en négligence a permis la consolidation d'idées novatrices dans le programme Je tisse des liens gagnants et le déploiement de nouveaux projets dans la communauté avec le Carrefour Jeunesse-Emploi de Saint-Hubert et les Maisons de la Famille de Brossard et de Saint-Hubert.

À travers tous ces défis et projets à relever, nous avons dû aussi faire face à deux nouveaux sinistres dès la rentrée scolaire en raison des pluies torrentielles de septembre 2022.

Au nom des membres du conseil d'administration et de la direction générale, nous remercions les employés engagés, les bénévoles et les donateurs dont les contributions sont essentielles pour mener à bien nos projets et pour la poursuite de notre mission.

Nous souhaitons à nos mamans une prochaine année remplie de moments d'échange. Vous êtes des parents courageux et forts malgré les défis auxquels vous êtes confrontés, c'est pourquoi vous êtes au cœur de notre engagement.



*Hélène Leclair*



*Joël*



# MISSION

## VISION INCLUSIVE

L'Envol s'engage à offrir des services, des programmes et des projets gratuitement dans un milieu de vie accueillant et sécurisant.

### MISSION AMÉLIORÉE

L'Envol a pour mission d'accompagner les femmes enceintes et mères avant l'âge de 25 ans, leurs enfants, ainsi que ceux des familles vivant dans une situation de vulnérabilité afin d'atteindre leur plein potentiel.

### OBJECTIFS

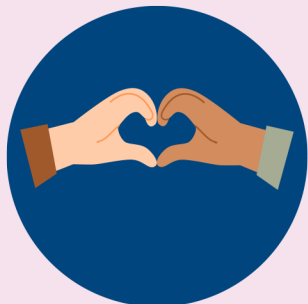
**Les programmes et services sont offerts en partenariat avec les réseaux publics et communautaires. Ils visent à :**

- prioriser le lien d'attachement sécurisant ;
- favoriser le développement du plein potentiel ;
- améliorer le bien-être au quotidien ;
- enrichir les expériences parentales et les apprentissages ;
- développer la confiance, l'affirmation, la capacité à faire des choix éclairés et en assumer les responsabilités ;
- prévenir et réduire la récurrence des situations difficiles.

**Les interventions ciblent le développement global des enfants par des activités de dépistage, de stimulation précoce et d'éducation.**



# PILIERES



**Bienveillance** : c'est une disposition favorable à l'égard de quelqu'un tout en favorisant la compréhension et l'indulgence, sans blâmer, ni juger.



**Collaboration** : la collaboration est pour nous un travail d'équipe basé sur la confiance. Pour ce faire, nous devons accorder de l'importance et de l'écoute au point de vue de tous et partager un but commun.



**Pouvoir sur sa vie** : c'est le pouvoir que chacun prend d'être qui il est, c'est l'affirmation de ton identité, de tes besoins et de tes droits. Cela nous oblige à ne pas nous positionner en expert, mais en accompagnateur. C'est une transformation de notre rôle : « j'aide quelqu'un à s'affirmer ».

# VALEURS



**ACCUEIL**



**RESPECT**



**UNICITÉ**



**PARTAGE**

À L'Envol, nous t'accueillons avec bienveillance et dans le respect de ton rythme. Notre travail est de veiller à ton bien-être, à t'accompagner à apprécier le moment présent, dans tes multiples rôles.

*Bienvenue chez toi !*

# OBJECTIFS SPÉCIFIQUES

- Améliorer le réseau de soutien des jeunes mères et des familles ;
- **Augmenter leur connaissance de soi, leur estime et leur capacité à résoudre des problèmes ;**
- Favoriser leur cheminement au niveau académique ;
- **Enrichir et développer les compétences parentales propices à assurer la sécurité et le mieux-être des enfants ;**
- Agir sur les stress toxiques par l'accompagnement intensif et personnalisé des enfants durant leur trajectoire de développement ;
- **Faciliter le partage d'informations pour mieux évaluer les besoins des enfants, leurs forces et les ressources de leur famille, de la communauté et des institutions environnantes ;**
- Favoriser la reprise de pouvoir et la responsabilisation de la cellule familiale de même que l'engagement des personnes significatives auprès des enfants ;
- **Favoriser le décloisonnement des services, amenant ainsi des actions plus cohérentes et efficaces afin de mieux servir les enfants ;**
- Permettre le développement des aptitudes et du potentiel des parents auprès de leur enfant afin de favoriser la réintégration de l'enfant dans son milieu familial, s'il y a lieu.

Permettre aux enfants de rêver et que leurs droits, prévus dans la Convention relative aux droits de l'enfant, soient respectés


*"L'Envol, c'est un programme pour jeunes mères qui m'a apporté la confiance en moi, de bons conseils, de nouvelles connaissances et du plaisir. Je ne regrette pas d'y avoir été et je le recommande à toutes les jeunes mères de la Rive-Sud"*

*Audrey,  
maman de James, de Cloé et de Diego*



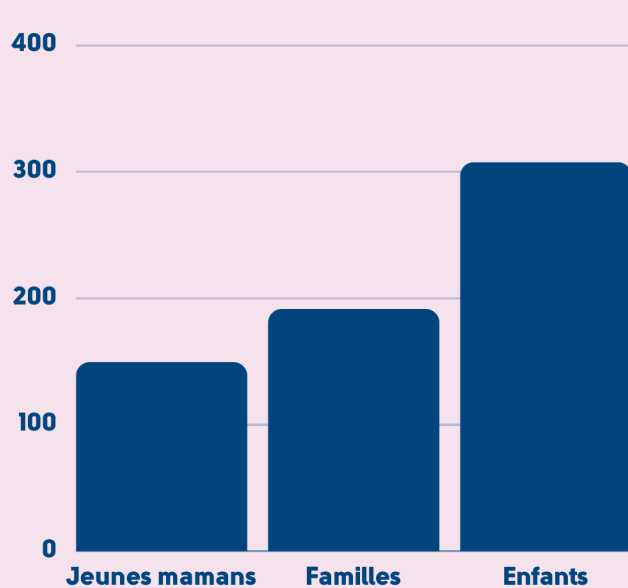
# HISTOIRE

Plus de 34 années d'engagement !

- 
- 1989** Fondation de L'Envol et son Centre de jour par Suzanne Charest à Saint-Lambert
- 1990** Déménagement au 1660, avenue de l'Église à LeMoynes et création de la halte-garderie Tirelou
- 1992** Acquisition de la Maison d'hébergement Adrienne-Pilon
- 1995** Création du programme d'intervention en milieu familial Les Chanterelles  
Implantation d'une clinique mobile de pédiatrie
- 1998** Implantation d'un programme de réadaptation en toxicomanie, le Projet Liberté
- 1999** Achat d'un deuxième immeuble au 1544-1546, avenue de l'Église à LeMoynes
- 2005** Financement de base dorénavant octroyé par le ministère de la Famille
- 2006** Mise sur pied du projet L'Escale, projet de retour aux études pour les jeunes parents dans le quartier Laflèche à Saint-Hubert
- 2007** Lancement du site web: lenvol.org
- 2010** Ouverture de la garderie Les Coucous de L'Envol et l'aménagement de son parc  
Mise en place du plateau de réinsertion socioprofessionnelle Aujourd'hui pour demain
- 2011** Fermeture de la Maison d'hébergement Adrienne-Pilon  
Déménagement de L'Escale au Centre communautaire et éducatif Sainte-Agnès
- 2012** Développement du programme Les Fourmilions avec la collaboration du Dr François Raymond, pédiatre
- 2013** Intégration du service de visites supervisées en collaboration avec le Centre jeunesse
- 2015** Développement du projet Je tisse des liens gagnants avec les CISSS Montérégie-Est et Centre
- 2016** Réservation de 7 unités par AccèsLogis pour la création de logements sociaux
- 2017** Refonte complète de l'image de L'Envol et de son site Web
- 2018** Création d'une page Facebook corporative et d'une page Instagram
- 2019** Première subvention de la Fondation du Dr Julien pour le démarrage du Centre de pédiatrie sociale de L'Envol  
Signature de l'entente pour offrir des services droits d'accès (SDA) avec les CISSS.
- 2020** Achat du 1550, avenue de l'Église à LeMoynes pour y aménager notre Centre de pédiatrie sociale
- 2020** Obtention de la Certification niveau Régulier 1 de notre Centre de pédiatrie sociale
- 2021** Début de la construction de l'Habitation Les Chrysalides avec le soutien du Groupe de ressources techniques (GRT) Comité Rive-Sud et le programme AccèsLogis
- 2022** Emménagement des nouvelles résidentes à l'Habitation Les Chrysalides.  
Création du TIK TOK
- 2023** Fin de la construction de l'Habitation Les Chrysalides



# CLIENTÈLES DESSERVIES

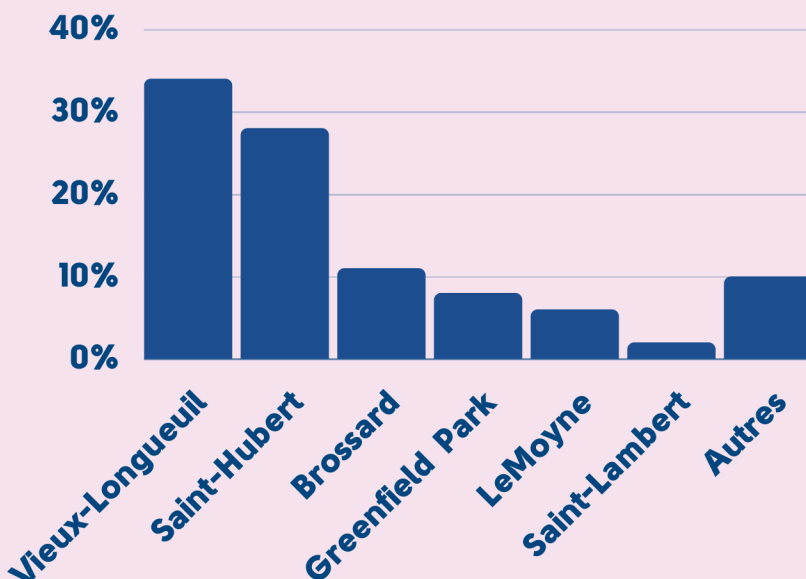


- 95% sous le seuil de la pauvreté
- 38 % sont issues d'une minorité visible

## QUELQUES STATISTIQUES

- 93 jeunes mamans de moins de 30 ans, dont 15 étaient enceintes ;
- 91 parents et 189 enfants ont profité du programme Je tisse des liens gagnants (JTLG) ;
- 137 enfants ont bénéficié du service de pédiatrie sociale de L'Envol ;
- 51 enfants ont profité d'une place à la garderie Les Coucous de L'Envol.

## TERRITOIRES DESSERVIS



## NOUVELLES RÉALISATIONS

### AVANCEMENT DU PROJET DE RECHERCHE DE L'UNIVERSITÉ DE MCGILL (deuxième phase)

Depuis 2019, l'équipe de chercheuses Rachel Langevin, directrice du laboratoire ReACT (Resilience, Adversity, and Childhood Adversity), et Marie-Emma Gagné, coordonnatrice de recherche de l'**approche de soins sensibles aux traumatismes du laboratoire de recherche ReACT de l'Université McGill**, collabore avec l'équipe de L'Envol pour implanter une perspective de soins sensibles aux traumatismes au sein de l'organisme.

Depuis, **4 capsules éducatives** sous forme de vidéos ont été créées et **deux rapports** ont été rédigés sur les différentes stratégies à implanter. Cette année, des rencontres ont été planifiées avec les différents acteurs afin de bonifier la recherche. Nous avons également organisé une **grande rencontre de sensibilisation à l'approche TIC** en collaboration avec les Tables intersectorielles de **Services intégrés en Petite Enfance (TPPE) de Saint-Hubert et de Champlain**, qui a réuni plus de **90 acteurs** de la communauté. Enfin, nous avons récemment déposé une nouvelle demande auprès du **Conseil de recherches en sciences humaines du Gouvernement du Canada** pour **un nouveau projet de recherche** afin de développer une formation en ligne sur l'approche TIC pour tous les étudiants, les professionnels et le milieu communautaire.

### INITIATIVES EN SOUTIEN ALIMENTAIRE

- **Les Paniers de Laura** offrent de façon hebdomadaire **des collations**, des aliments périssables et des produits d'hygiène afin de compléter les dépannages alimentaires ;
- **L'Entreclefs**, avec l'aide d'une centaine d'étudiants du Collège Durocher Saint-Lambert, a permis d'offrir plus de **100 paniers d'épicerie** personnalisés aux besoins des jeunes familles ;
- **Le Trait-Union** a offert 4000\$ en **bons d'achats de 50\$ et 100\$** chez IGA Vincent sur chemin Chambly, pour soutenir les familles ;
- **La Tablée des chefs** a offert des **boîtes-repas** à travers notre partenaire Moisson Rive-Sud ;
- **Le Phare de Longueuil** a offert **80 sacs-cadeaux** de produits d'hygiène pour les jeunes mamans dans le cadre de la Fête des mères ;
- Le projet "Après la cloche" de **Moisson Rive-Sud** a permis d'offrir des **collations saines** pour le camp répit et l'ensemble des activités offertes aux enfants durant la période estivale ;
- Le **Club des petits déjeuners** offre maintenant des **petits déjeuners chauds**, tous les matins, **aux enfants de la garderie Les Coucous**.

## MAINTIEN DU POSTE D'INTERVENANTE DE MILIEU

Grâce au soutien de la Fondation Jean-Coutu, le poste d'intervenante de milieu a été maintenu. Ainsi, depuis 2021, une intervenante accueille les familles à leur arrivée à L'Envol. Elle les accompagne lors de leur inscription, effectue la visite des programmes, offre des dépannages alimentaires et répond de façon personnalisée à toutes leurs questions et demandes.

- **95** appels téléphoniques
- **21** heures de rencontres individuelles ou ponctuelles
- **418** suivis Messenger et courriels
- **76** publications Facebook
- **31** participations à des concertations, représentations et formations

**26**  
inscriptions  
et visites de  
l'organisme

## JARDIN COMMUNAUTAIRE

- En collaboration avec le CJE Laporte, l'équipe a participé à une formation et a reçu des graines, des pots et des lumières pour démarrer des semis à L'Envol. Des ateliers ont été offerts aux dyades mère/enfant et aux jeunes du CJE pour fabriquer des bacs de jardins qui ont été remis à l'organisme.

## ŒUVRE EFFETS-MÈRES ÉTÉ 2022

Grâce au financement du **Ministère la Culture et des communications**, les participantes du projet L'Escale et du Centre de jour ont participé à un projet créatif d'auto-représentativité avec l'artiste-peintre Dominique Payette dans ses studios à Saint-Lambert, dans le cadre de **8 ateliers** de 5 heures chacun offerts aux participantes. Dans une quête identitaire créative, les participantes ont ainsi pu explorer différents médiums artistiques autour du thème de la représentation de soi.

## CAMP D'ÉTÉ ADO (Horizon, programme d'intervention par la nature et l'aventure)

**4 adolescents et 4 dyades parent/adolescent**, accompagnés par des intervenantes de L'Envol et du CLSC, ont pu vivre une expérience en nature de quelques nuitées. Ils ont fait du canot, du portage et ils ont monté leur campement. Les jeunes ont appris à dépasser leurs limites et à se surpasser.

## PROJET « UN ÉTÉ, C'EST FUTÉ » ( LA GLISSADE EN ÉTÉ )

- **31** enfants différents ont bénéficié de ce projet financé par l'**IRCM** à travers le camp d'été
- **240** heures de soutien académique

Celui-ci vise le **maintien des acquis scolaires** pendant la période estivale, sous forme de jeux de société, lecture, recettes et expériences scientifiques. Chaque enfant recevait environ 1 heure par jour d'accompagnement et un suivi quotidien dans un journal de bord où étaient colligés leurs apprentissages.



## DYADES PARENTS-ENFANTS

Durant l'été, 13 enfants et 10 parents différents ont été sélectionnés pour participer à **8 sorties** dans le but de renforcer leurs liens et leurs compétences parentales. Des activités comme les glissades d'eau, Upla (trampolines dans les arbres) et des visites de musées ont été offertes.

## PROJET HOP LA VIE (DSVL)

Grâce au programme de développement social de la ville de Longueuil (**DSVL**), 74 enfants ont pu participer à **132 ateliers** thérapeutiques de musicothérapie offerts par Maryse Trottier Cournoyer.

- **30 tout-petits** de 3 groupes d'âge de la garderie Les Coucous : 52 ateliers
- **21 enfants** (6 à 12 ans) du camp répit de L'Envol : 27 ateliers dont 9 en dyade parent/enfant
- **13 dyades** lors des ateliers parent-enfant (2 à 5 ans) au Centre de jour de L'Envol : 8 ateliers
- **14 enfants** (6-14 ans) du programme JTLG du lundi soir : 12 ateliers
- **16 enfants** (3 à 5 ans) de l'organisme partenaire **La Parentr'aide** : 23 ateliers



### PRÉSENCE SUR LES RÉSEAUX SOCIAUX ET PUBLICATIONS

**136** publications **Facebook**  
**121** publications **Instagram**  
**74** vidéos **TIK TOK**  
**3864** échanges **Messenger** avec les familles



*Nous sommes maintenant sur LinkedIn!*

## PROJET « PARTIR DU BON PIED »

Avec le soutien financier de La Fondation Bon départ de Canadian Tire du Québec et grâce au marchand Canadian Tire de Greenfield Park, **100 paires** de chaussures de sport ont été remises aux enfants pour leur rentrée scolaire.

**48 familles** de JTLG ont profité de ce service.



# GOVERNANCE

**MEMBRES DU CONSEIL D'ADMINISTRATION** *Plus de 33 années d'expertise!*

**Présidente :** Hélène Leclair

**Vice-présidente :** Sylvie Gosselin

**Trésorier :** Jean-Pierre Despots (CPA)

**Secrétaire :** Me Kathy Trahan

**Administrateurs :** Émilie Abbott (CPA), Dre Yolande Leduc et Marie-Claude Lortie

**Administrateur sortant :** Jade Cousineau-Bouchard (représentante des participantes)

## GOVERNANCE

- 9 rencontres régulières du Conseil d'administration de L'Envol et de la garderie Les Coucous de L'Envol
- Plusieurs rencontres afin d'évaluer la satisfaction du mode de fonctionnement, créer une matrice des compétences des membres du CA, réviser les règlements généraux et recruter de la relève au Conseil d'administration

## FINANCEMENT

- 8 rencontres du **comité de vérification**
- 6 rencontres pour la préparation des budgets et de ses diverses révisions

## COMITÉ DES USAGERS

- 5 rencontres du **comité des participantes et consultatif de la garderie**, malheureusement, 2 rencontres ont dû être annulées à cause d'imprévus majeurs (sinistres)
- 5 rencontres du **comité des locataires des Chrysalides**

**ASSEMBLÉES  
GÉNÉRALES  
14 juin 2022**

**45 personnes  
6 partenaires**



# ÉQUIPE

**21 494 heures  
effectuées  
en intervention**

## **DIRECTION** *Plus de 37 années d'expérience en gestion*

Directrice générale : Josée Livernoche, sexologue clinicienne, pht.

Directrice de programmes (Chanterelles et Centre de pédiatrie sociale de L'Envol) : Valérie Dionne, T.S.

Directrice de programmes (Escale et Centre de jour) : Christine Poisson

Gestionnaire de JTLG: Emmanuelle Valois

**Directrices de la garderie Les Coucous:** Mélina Cuellar-Thompson et Jacynthe Lemieux

## **ÉQUIPE DE SOUTIEN ET DE DÉVELOPPEMENT** *Un soutien essentiel !*

Adjointe administrative : Mariana Racovita

Secrétaire-réceptionniste et agente de promotion : Josiane Lagacé

Chauffeur d'autobus : Louis Riel

Responsable de la maintenance : Gervais Gonthier

Intégrateur multi-médias : Maxime Picard

Agente de promotion (Emploi d'été Canada/EÉC) : Émilie Katalan



## **ÉQUIPE CLINIQUE** *Une expertise multidisciplinaire!*

Adjointes cliniques Centre de pédiatrie sociale : Anaïs Perrier-Guzman, T.S. et Nancy Tremblay, Ps.ed., David Daigle, T.S. et Maude Desaulniers-Charest, T.S.

Intervenantes à L'Escale : Johanne Bergeron et Cynthia Duclos-Lapointe (T.E.S.)

Intervenantes aux Chanterelles et CPSC : Andrea Nunes Velho, Patricia Manrique Torres, T.S.

Intervenante aux Chrysalides : Jessy Caron

Intervenantes au Centre de jour : Lydia Auger, sexologue, Audrey Beauchamp Raby (T.E.S.), Karine Vincent (T.E.S.) et Cynthia Duclos-Lapointe (T.E.S.)

Éducatrices à la halte-garderie : Yesenia Barba Pereda, Daly Doucet, Audrey Gauthier et Ariane Rochefort

Emploi d'été Canada/EÉC :

Daly Doucet, Audrey Gauthier, Ariane Rochefort, Sophie-Anne Vallières et Émilie Katalan

Stagiaires: Gabrielle Blaize, DEC en éducation spécialisée au Cégep de Sorel-Tracy, Farah François, DEC en éducation spécialisée au Cégep Marie-Victorin et Florence Gignard, BACC en sexologie à l'Université du Québec à Montréal

**521 heures de travail ont été effectuées à la garderie Les Coucous par l'équipe afin d'éviter les bris de services.**

10 729 heures  
effectuées  
auprès des  
enfants

## ÉQUIPE DE LA GARDERIE LES COUCOUS

**Directrice générale :** Josée Livernoche

**Directrices d'installation :** Mélina Cuellar Thompson et Jacynthe Lemieux

**Éducateurs :** Gouedline Belizaire, Cathy Ferland, Isabelle Fortin, Jean Lozeau, Ilham Moarrib (projet Études/emploi), Marielle Nallacoottee

**Éducatrice occasionnelle :** Karine Vincent

**Agente de soutien :** Mélina Cuellar Thompson

**Stagiaire:** Gouedline Bélizaire, DEC en petite enfance au Cégep Édouard-Montpetit,



### FORMATION ET SOUTIEN

Durant l'année, l'équipe a reçu plusieurs formations : en gouvernance, en gestion, en comptabilité, en innovation, en approches collaboratives et inclusives et en intervention psychosociale.

### SOUTIEN PSYCHOLOGIQUE ET PROFESSIONNEL

3 rencontres auprès de l'équipe du Centre de jour par Nicole Lemire, coach certifiée PNL, plus d'une dizaine de rencontres cliniques et une centaine de rencontres individuelles avec les directrices.

### SUIVIS INDIVIDUELS ET ÉVALUATION DE RENDEMENTS

L'ensemble des membres de l'équipe a bénéficié :

- d'une évaluation annuelle de rendement individuelle ;
- de 10 rencontres organisationnelles et 9 rencontres réservées à la gestion ;
- de 7 jours de ressourcement, dont 4 réservés à l'équipe de gestion ;
- de 285 rencontres de suivis et de soutien individuel avec la direction.

### BONIFICATION DES CONDITIONS DE TRAVAIL DE LA GARDERIE LES COUCOUS

La pénurie de main-d'œuvre en service de garde a incité le Conseil d'administration à mandater un comité formé de la direction et d'employés, afin de bonifier les conditions de travail de la garderie Les Coucous, en s'inspirant d'idées innovatrices et des besoins recensés auprès des employés. Cela a permis de réaliser les conditions de travail 2023-2026. Ces nouvelles conditions permettront l'attraction de nouveaux talents, favoriseront certainement la rétention du personnel en place et permettront d'augmenter les conditions de vie des employés par l'intégration d'une assurance collective.

### DATAIDE VIRAGE NUMÉRIQUE (CENTRAIDE)

Grâce au soutien financier de la **bourse amorçage DATAide** de Centraide, L'Envol a débuté une démarche d'implantation de son virage numérique. Un comité de travail, qui a suivi une formation de plus d'une cinquantaine d'heures, a effectué un diagnostic organisationnel (nos capacités et nos connaissances, nos outils de communication, nos risques en matière de sécurité, etc.) pour la réussite du projet. Ainsi, nous souhaitons déposer à l'automne une demande de **bourse d'accélération** afin d'atteindre nos objectifs, soit l'intégration d'outils numériques efficaces pour recenser l'ensemble de nos actions et faciliter les inscriptions des familles à l'ensemble de nos activités.

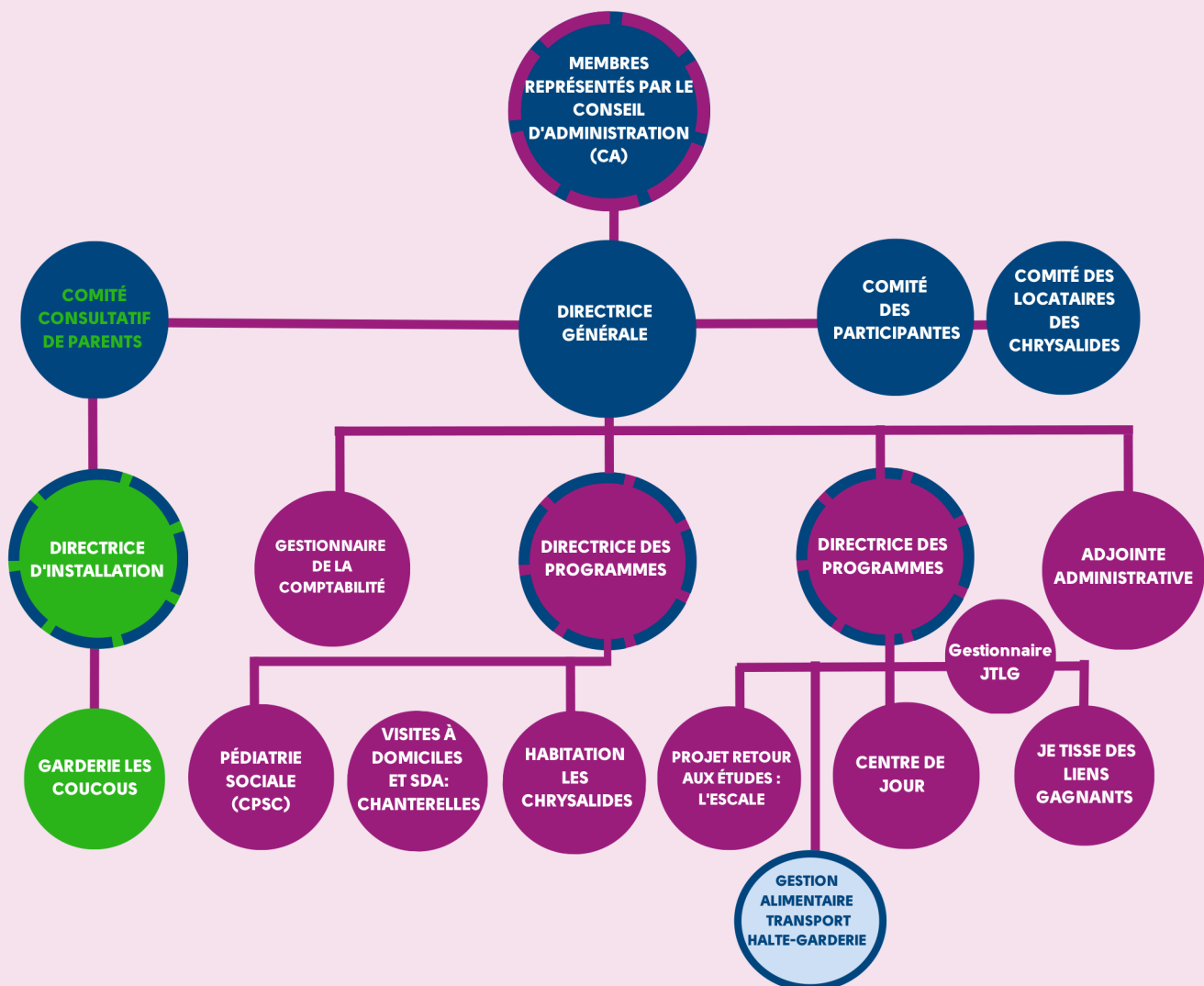


# ÉTHIQUE ET CONFIDENTIALITÉ

L'ensemble des participantes doivent se conformer aux droits et aux principes du **code d'éthique** et aux règles de vie de l'organisme. Tous les bénévoles, stagiaires et employés doivent respecter, en plus de celui-ci, un **code de déontologie**, ainsi qu'une politique de filtrage afin de vérifier l'absence d'antécédents d'empêchement pour œuvrer auprès des personnes vulnérables. L'organisme possède également une politique de **prévention sur le harcèlement psychologique et sexuel**, y compris toute forme de discrimination, ainsi qu'une politique de traitement des plaintes. Dans l'année à venir, L'Envol mettra en place des politiques et des pratiques inclusives.

Nous sommes également un employeur garantissant l'égalité des chances et considérons tous les candidats qualifiés de la même manière, **sans distinction de race, de couleur, de religion, de sexe, d'orientation sexuelle, d'identité de genre, d'origine nationale, de statut d'ancien combattant ou de handicap**.

## ORGANIGRAMME



# PLANIFICATION STRATÉGIQUE

Le plan stratégique, déterminé en 2021 en démarche participative avec tous les acteurs, se poursuit:



## PLAN D'ACTION 2023-2024

### CPSC

- Recruter un nouveau médecin et déployer de nouveaux services spécialisés et complémentaires à la communauté, comme la zoothérapie, afin que notre Centre de pédiatrie sociale atteigne la certification Régulier 2 et permette l'intégration de nouveaux enfants en attente de services ;
- Consolider l'offre de services spécialisés et complémentaires, principalement pour les enfants de 6 à 14 ans.

### ESCALE

- Promouvoir et revitaliser le programme l'Escale afin de favoriser l'inscription de nouvelles étudiantes.

### HABITATION LES CHRYSALIDES

- Consolider l'implication des locataires et l'amélioration des outils cliniques afin de maintenir un milieu de vie sécuritaire et favorable pour tous les locataires.

### CDJ ET JTLG

- Maintenir le recrutement et la participation des familles en bonifiant la promotion sur les réseaux sociaux, les communications électroniques ainsi qu'en allégeant les procédures d'inscription ;
- Renforcer les approches cliniques de l'équipe afin de favoriser le transfert des connaissances des fondements du programme et ainsi mieux soutenir les familles en contexte de vulnérabilité.

### GARDERIE LES COUCOUS

- Améliorer la qualité éducative en poursuivant l'offre des ateliers spécialisés répondant à des besoins précis chez les enfants et en revitalisant le parc extérieur ;
- Favoriser la rétention du personnel en maintenant le poste d'intervenante de soutien et en instaurant des assurances collectives pour les employés.

### GESTION DES RESSOURCES HUMAINES ET MATÉRIELLES

- Parfaire et créer un programme de formation continue en intégrant les approches cliniques priorisées (l'attachement, l'approche personnalisée et celle sensible aux traumatismes) chez l'ensemble du personnel, des stagiaires et des bénévoles de L'Envol ;
- Instaurer un guide de pratiques collaboratives afin d'être un milieu de vie qui valorise et respecte les principes de diversité et d'inclusion ;
- Finaliser l'aménagement des 3 bâtiments affectés par les sinistres et effectuer un plan de maintenance afin de maintenir nos environnements accueillants et favorables au développement du plein potentiel des familles ;
- Instaurer le virage numérique par l'intégration de la Suite Google et poursuivre la création de notre base de données centralisées chez tous les membres du personnel afin de recenser et évaluer les retombées de nos actions effectuées auprès des parents ;
- Poursuivre les actions favorables au développement du sentiment d'appartenance du personnel en poursuivant les initiatives qui améliorent les conditions de vie et la saine gestion des ressources humaines et en permettant à chacun de contribuer à la mission de l'organisme.

# COMMUNAUTÉ

L'équipe de L'Envol s'implique activement au sein de diverses tables de concertation et de comités de travail afin de partager son expertise avec les autres acteurs du milieu et réfléchir sur les enjeux sociaux qui affectent les jeunes familles.



## TABLE DE CONCERTATION

- Les **Tables de concertation Jeunesse** de Samuel-de-Champlain, Saint-Hubert et du Vieux-Longueuil ;
- Les **Tables intersectorielles de Services intégrés en Petite Enfance** (TPPE) de Longueuil, Saint-Hubert et Samuel-de-Champlain (CONPARLE Famille) ;
- Les **Tables de sécurité alimentaire** Samuel-de-Champlain, et de la **vie de quartier** de Saint-Lambert et LeMoyne et sous-comité On bouge à LeMoyne.



## COMITÉS DE TRAVAIL

- Comité **attachement et cercle des porteuses** de la table des partenaires en petite enfance de Saint-Hubert (TPPE de Saint-Hubert) ;
- Comité de gestion et **comité de transport** de la Table Petite Enfance de Saint-Hubert ;
- Comité **clinique Aire-Ouverte** ;
- Comité **consultatif régional du Ministère de la Famille**, secteur de l'agglomération de Longueuil ;
- Groupe de travail en **réussite éducative** et sous-comité développement de la Bibliothèque communautaire ;
- Comité du **Réseau Local Intégré Jeunesse (CRLIJ)** – RLS de Champlain représentante de la Table Saint-Hubert ;
- Comités de coordination **Je tisse des liens gagnants** des CISSS Montérégie-Est et Centre ;
- Comité régional en **négligence** ;
- Comité construction du projet **Fonds Régions et Ruralité (FRR) de Parsem**.

## IMPLICATIONS

- **Projet de recherche** sur l'approche de soins sensibles aux traumatismes (Trauma-Informed Care) du laboratoire de recherche ReACT (Resilience, Adversity, and Childhood Adversity) de l'**Université McGill** ;
- **Brunch réseautage** du comité 16-24 du CISSSME ;
- Diverses rencontres de l'Alliance québécoise de la pédiatrie sociale en communauté (forum, guignolée, philanthropie et réseaux sociaux) ;
- Lancement de **Ma famille, Ma communauté-Ado Saint-Hubert** et du **Frigo du Coin**, projet issu de la Table Vie de Quartier LeMoynes ;
- Au mois de la nutrition chez les jeunes, à la **semaine nationale de l'action bénévole** et à la **Grande semaine des tout-petits** ;
- Au **décret communautaire** pour la reconnaissance et le financement des organismes communautaires autonomes ;
- Campagne "**TA RAISON c'est LA BONNE**" ;
- Visites de **Moisson Rive-Sud, Petit Pont, Aire ouverte, CPSC Longueuil** ;
- Rencontres sur la **politique harmonisée** de reconnaissance de la Ville de Longueuil avec Oliver Tardif, gestionnaire au programme DI-TSA-DP-DV (déficience intellectuelle, trouble du spectre de l'autisme, déficience physique et déficience visuelle) du CISSS-Centre ;
- Webinaires | Démarche Mon Portrait : Un projet concerté pour une transition harmonieuse vers la maternelle en Montérégie et de la plateforme "**Avis de grossesse**" ;
- **Fête de la rentrée** Lemoyne, **Fête citoyenne** de la rentrée et **Fête des Familles** de Saint-Hubert ;
- **Gala du 50e** anniversaire du **Centre d'action bénévole de Saint-Hubert** ;
- **Rendez-vous des directions** et à la grande rencontre régionale de la FQOCF ;
- Présentations des services à diverses réunions du CISSSME (CJM) et CISSSMO (équipe ado-jeunesse de Saint-Hubert), etc.

## PARTICIPATIONS AUX ASSEMBLÉES GÉNÉRALES

Alliance québécoise de la pédiatrie sociale (AQPSC),  
Association des haltes-garderies communautaires du Québec,  
Corporation de développement communautaire de  
l'agglomération de Longueuil (CDC-AL), Fédération  
québécoise des organismes communautaires Famille  
(FQOCF), Grossesse-Secours, Instance régionale de  
concertation en persévérance scolaire et réussite éducative  
de la Montérégie (IRCM), La Mosaïque, Maison de la Paix,  
Moisson Rive-Sud, PARSEM, Premiers Pas Champlain, Tables  
intersectorielles de Services intégrés en Petite Enfance (TPPE)  
de Saint-Hubert, Réseau québécois des OSBL d'Habitation.



## ASSOCIATIONS ET REGROUPEMENTS

- Membre de la Fédération québécoise des organismes communautaires Famille **(FQOCF)** ;
- Membre de la Fédération régionale des ONBL d'habitation de la Montérégie **(FROHME)** ;
- Membre de la Table régionale des organismes communautaires et bénévoles de la Montérégie **(TROC-M)** ;
- Membre de la Corporation du développement communautaire de l'agglomération de Longueuil **(CDC-AL)** ;
- Membre de l'Alliance québécoise de la pédiatrie sociale en communauté **(AQPSC)** ;
- Membre de l'Association des haltes-garderies communautaires du Québec **(AHGCCQ)** ;
- Membre associé du Regroupement québécois des ressources de supervision des droits d'accès **(RQRSDA)** ;
- Membre de l'entreprise d'économie sociale **PARSEM** ;
- Membre du Pôle de l'économie sociale de l'agglomération de Longueuil ;
- Membre corporatif de la télévision Rive-Sud **(TVRS)** ;
- Membre « organisme » de l'**IRCM** ;
- Membre d'**Équijustice Rive-Sud** ;
- Membre de **FamillePointQuébec**.

## FIDUCIAIRES

- Table intersectorielle TPPE Samuel-de-Champlain **CONPARLE Famille** ;
- Table de **sécurité alimentaire** et du **PAGIEPS** de Samuel-de-Champlain ;
- Projet « **Bibliothèque communautaire volet 2** » financé dans le cadre des Programmes « Soutien aux organismes », « Soutien des partenaires en éducation » administrés par IRCM et le Centre de services scolaire Marie-Victorin.

## ÉMISSIONS DE TÉLÉVISION ET DE RADIO

**TVRS**

**15 décembre 2022**

**Radio FM 103.3**

**6 novembre 2022**

Sabrina, maman  
d'Asher,  
d'Isabelle et  
de Michael-Leon



## PROGRAMMES

- 22 CENTRE DE JOUR
- 26 HABITATION LES CHRYSALIDES (LOGEMENTS SOCIAUX)
- 29 ESCALE (PROJET DE RETOUR AUX ÉTUDES)
- 32 CENTRE DE PÉDIATRIE SOCIALE EN COMMUNAUTÉ DE L'ENVOL (CPSC)
- 35 CHANTERELLES (VISITES À DOMICILE ET VISITES SUPERVISÉES / SDA)
- 38 JE TISSE DES LIENS GAGNANTS (JTLG)
- 42 **GARDERIE LES COUCOUS DE L'ENVOL (SERVICE DE GARDE ÉDUCATIF À L'ENFANCE)**



## PROGRAMME CENTRE DE JOUR

### DESCRIPTION DU PROJET

- Milieu de vie accessible du **lundi au vendredi** ;
- **Groupes ouverts**, inscriptions en continu ;
- **Transport et services de garde** (garderie Les Coucous et halte-garderie Tirelou) offerts **gratuitement**, pour augmenter l'accessibilité aux familles.

### OBJECTIFS

Ce milieu de vie accueillant a pour principal objectif de briser l'isolement des jeunes mères en favorisant la rencontre en groupe, les répits à la halte-garderie, ainsi que les activités en dyades mère/enfant. Les activités sont choisies en fonction des intérêts des participantes et servent à enrichir les expériences parentales et à partager des moments de plaisir entre amies, entre mère/enfant et en famille.



# CENTRE DE JOUR

**425 personnes aidées**  
**180 PARENTS ET 245 ENFANTS**



**1102**

Participations \*

## RÉALISATIONS ACTIVITÉS ET INTERVENTIONS

**178**

**activités  
offertes**

**56 ateliers en dyade** (poupons et multiâge) dont  
**8 ateliers de musicothérapie**

**10 sorties éducatives et culturelles** en dyade

**59 ateliers d'implication**

**7 activités spéciales**

**21 ateliers de sexologie**

**25 ateliers prénataux et rencontres individuelles**

**15 femmes enceintes aidées**

*Le faible taux de présence est expliqué par les effets néfastes de la pandémie de la COVID19 qui favorise le sentiment d'insécurité chez les nouveaux parents.*



**3884**

échanges **Messenger**  
avec les familles

**498**

suisvis téléphoniques, **rencontres** ou suivis  
individuels

**709**

**moments d'accueil** et collations  
offertes aux familles lors des activités

\* Beaucoup d'annulations de présence en lien avec l'état de santé des familles et la tendance de celles-ci à se replier sur elles-mêmes depuis la pandémie.



# ACTIVITÉS SPÉCIALES

## FÊTE DES MÈRES

**35 mamans** ont été reçues au Resto Crêperie du Village & plus à Ste-Julie à l'occasion de la Fête des Mères lors de 3 journées spécialement réservées à notre attention.

De plus, elles ont reçu des ensembles d'hygiène de la part de l'organisme **Le Phare de Longueuil** et un cadeau de L'Envol.



## FÊTE DE L'HALLOWEEN

Parcours interactif thématique organisé dans l'organisme.

**30 familles**

**35 parents, 49 enfants**

\* 8 enfants de la garderie Les Coucous de L'Envol et 2 éducateurs ont participé au parcours.



## FESTIVITÉS DU TEMPS DES FÊTES (18 et 19 DÉCEMBRE) :

Grandes festivités dans la grande salle du Centre Sainte-Agnès

**66 familles**

**86 parents, 139 enfants**

\* 8 enfants de la garderie Les Coucous de L'Envol accompagnés d'éducateurs ont participé à la fête.

**150** cadeaux et

**50** paniers de Noël offerts par IKEA Entrepôt



## CROQUE-LIVRES

### « PRENDS UN LIVRE OU DONNE UN LIVRE »

L'organisme est toujours l'hôte d'un Croque-livres. Pour plus d'informations, consultez le site internet: [croquelivres.ca](http://croquelivres.ca)

## BIBLIOTHÈQUE COMMUNAUTAIRE VOLET 2

L'ajout de nouveaux **livres non genrés** et de matériel pédagogique spécialisé dans nos bibliothèques communautaires ainsi que la création d'un espace lecture pour les tout-petits à la garderie Les Coucous ont pu être réalisés dans le cadre du projet financé par l'Instance régionale de concertation en persévérance scolaire et réussite éducative de la Montérégie (IRCM) et le Centre de services scolaire Marie-Victorin.

## CAMPS D'ÉTÉ ET D'HIVER

En raison des inquiétudes des familles et de la pénurie de main-d'oeuvre, l'organisme a fait le choix de ne pas offrir de séjours en camp de vacances.

*" Merci pour les belles activités. Elles nous ont permises de passer de bons moments en famille. J'ai pu redécouvrir chacun de mes enfants individuellement. Les enfants ont pu faire des activités qu'on n'aurait pas pu s'offrir. Les enfants se sont faits des amis et j'ai pu rencontrer d'autres mamans. Merci! "*

Victoria

## PRINCIPAUX PARTENAIRES





## PROGRAMME HABITATION LES CHRYSLIDES

### DESCRIPTION DU PROJET

- **7 logements sociaux** pour les mamans monoparentales aux études ;
- Durée du projet de **1 à 5 ans** afin d'obtenir un diplôme qualifiant ;
- Accompagnement personnalisé ;
- Engagement des étudiantes dans la vie associative et communautaire.

### OBJECTIFS



Ce milieu de vie a pour objectif d'assurer aux jeunes mères et à leurs enfants un milieu de vie sécuritaire, adapté et abordable, afin de favoriser la persévérance scolaire et d'augmenter leurs chances d'obtenir un diplôme qualifiant qui les mènera au marché du travail.

# HABITATION LES CHRYSALIDES



**16 personnes hébergées**  
**8 MAMANS ET 8 ENFANTS ÂGÉS DE 0 À 5 ANS**

## RÉALISATIONS ACTIVITÉS ET INTERVENTIONS

**1511**

**services  
offerts aux  
résidentes**

- 7** comités consultatifs des locataires, dont un souper pour les festivités du temps des fêtes
- 72** rencontres individuelles de suivi, dont 16 bilans
- 200** démarches avec les partenaires
- 369** rencontres individuelles ponctuelles
- 863** suivis téléphoniques et courriels



**3 442 302 \$ investis ;**

- 51** appels et visites auprès de futures locataires ;
- 50** rencontres avec des dizaines de professionnels de la construction ;
- 120** visites et suivis sur le chantier ;
- 2300** échanges courriels et téléphoniques.



## RÉALISATION DE L'HABITATION LES CHRYSALIDES

**Après plus de 9 ans de travail** de la directrice générale, de l'agente de développement et des membres du CA, cet immense projet s'est finalement réalisé avec l'aide du groupe de ressources techniques (GRT) du Comité logement Rive-Sud et le soutien financier des donateurs, d'AccèsLogis du gouvernement provincial et de l'Initiative pour la création rapide de logements (ICRL) du gouvernement fédéral.

*Son inauguration est prévue à la fin de l'été 2023*

*Soyez au rendez-vous!*

## PRINCIPAUX PARTENAIRES



**RAYSIDE  
LABOSSIÈRE**

Architecture  
Design  
Urbanisme



**longueuil**

**ky** Constructions  
Bâtiments  
Québec (BQ) inc.  
1000 1000 1000





## PROGRAMME L'ESCALE

### DESCRIPTION DU PROJET

- Projet de **retour progressif aux études secondaires** et de cheminement personnel ;
- **Horaire adapté** à la réalité des jeunes mères ;
- Inscriptions en continu ;
- Accompagnement personnalisé ;
- Places en service de garde priorisées pour leurs enfants ;
- Possibilité de **soutien financier** offert aux étudiantes par les bureaux de services Québec (BSQ) pour favoriser leur participation.

### OBJECTIFS

Ce programme permet aux participantes de briser l'isolement, de participer à des ateliers de groupe de développement personnel tout en cheminant au niveau académique. Le fait de recevoir un accompagnement personnalisé et professionnel permet de favoriser la persévérance scolaire et la réinsertion sociale.



# ESCALE

## (PROJET DE RETOUR PROGRESSIF AUX ÉTUDES ET DE CHEMINEMENT PERSONNEL)



**13 étudiantes \***

4 participantes habitaient les logements des Chrysalides



### RÉALISATIONS

### ACTIVITÉS ET INTERVENTIONS

**152**  
ateliers

- 104** ateliers sur différents thèmes touchant le développement personnel ;  
**30** activités ont été réalisées en coanimation
- 10** ateliers « **Astuce de la Vie** » animés par des conseillères à l'emploi du **Carrefour Jeunesse Saint-Hubert** regroupant également des participants de JTLG et du CDJ
- 20 séances d'activités physiques** ont eu lieu afin d'encourager de saines habitudes de vie
- 10** ateliers sur le lien d'attachement et les outils de l'Approche personnalisée animés par **PARSEM**
- 8** ateliers d'auto-représentativité avec l'artiste **Dominique Payette**

**87** rencontres individuelles

**102** contacts téléphoniques

**11** examens au CÉA LeMoyné-D'Iberville ont été réalisés



**96** cours en mathématiques et en français

\* Le faible taux de participation s'explique par le plein emploi et l'absence de l'enseignante titulaire durant 4 mois, ce qui a influé sur la motivation des étudiantes dans leur parcours.



- 10** enfants ont profité d'une place à la **garderie Les Coucous de L'Envol**
- 6** étudiantes ont maintenu leur participation au projet sans le soutien financier offert par le BSQ pour défrayer les coûts du transport et les frais de garde de leurs enfants
- 5** enfants d'âge scolaire ont pu profiter de notre service de garde pour la période estivale afin de permettre aux mamans de participer au projet



Félicitation à Jade Cousineau-Bouchard pour l'obtention de son diplôme en mécanique automobile après son passage à l'Escale et son implication au CA comme représentante des participantes

### ÉQUIPE PARTENAIRE

Enseignants : Pascale Ouellet Fortin et Hocine Attoui

Directeurs du CÉA LeMoynes-D'Iberville : Marc-André Viens et Geneviève Tardif

## PRINCIPAUX PARTENAIRES



Emploi Québec

Centre de services scolaire Marie-Victorin Québec

ESPACE CRÉATION DOMINIQUE PAYETTE

carrefour jeunesse-emploi Saint-Hubert

parsem AGIR ENSEMBLE POUR L'ENFANCE

Culture et Communications Québec





## PROGRAMME CENTRE DE PÉDIATRIE SOCIALE EN COMMUNAUTÉ DE L'ENVOL (CPSC)

### DESCRIPTION DU PROJET

- Centre de pédiatrie sociale certifié Régulier 1 par la Fondation du Dr Julien ;
- **Approche interdisciplinaire** qui tient compte du développement global de l'enfant tant dans l'aspect médical, social que juridique ;
- Soins et services aux enfants âgés de 0 à 14 ans, la fratrie et leur famille qui fréquentent notre organisme ;
- **Soutien complémentaire** offert à l'enfant et à sa famille par l'équipe d'intervenantes de L'Envol et par nos partenaires locaux, à la suite des rencontres d'évaluation / orientation ;
- **Transport offert gratuitement** pour augmenter l'accessibilité.

### OBJECTIFS

Cette approche de santé globale a pour objectif d'offrir des soins et des services intégrés et personnalisés aux enfants en difficulté, de dépister, de réduire ou d'éliminer les stress toxiques nuisant à leur développement dans le respect de l'ensemble de leurs droits fondamentaux et de leur redonner ainsi qu'à leur famille, du pouvoir et de l'espoir afin de reprendre le contrôle de leur vie tout en étant accompagnés par leur communauté et les établissements.



# CENTRE DE PÉDIATRIE SOCIALE EN COMMUNAUTÉ DE L'ENVOL (CPSC)



**137** enfants suivis en pédiatrie

60% étaient âgés de 0 à 5 ans  
10 enfants de JTLG



## RÉALISATIONS

### ÉVALUATION / ORIENTATION – SUIVI / ACCOMPAGNEMENT

**2436**

interventions effectuées auprès des enfants et de leur famille par différents professionnels



**443** rendez-vous offerts aux familles

**108** demi-journées cliniques réalisées dans les locaux

**284** interventions d'évaluation et d'orientation

**513** interventions en **travail social**

**140** interventions en **psychoéducation**

**256** interventions **psychosociales**

**692** privilèges ont été offerts aux 137 enfants tels que des dons de livres neufs et de vêtements, du matériel scolaire, des collations, de la nourriture et des jouets, ainsi que de l'aide aux devoirs et du transport.



- Création **d'une capsule informative** pour le droit des enfants
- Mentorat de la directrice clinique Valérie Dionne avec le directeur général du Centre de pédiatrie sociale **L'Étoile**



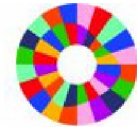
## ACTIVITÉS SPÉCIALES

- **9** enfants de la pédiatrie ont participé à la musicothérapie
- **2** enfants ont reçu des ateliers et un rapport de stimulation au langage avec les orthophonistes
- **11** enfants de la pédiatrie ont profité du camp-répit 6-12 ans
- **3** enfants de la pédiatrie ont profité de l'aide aux devoirs
- **5** enfants ont été à la halte-garderie
- **10** enfants de la pédiatrie vont à JTLG

### ÉQUIPE PARTENAIRES


Médecins : Dre Yolande Leduc, Dre Reina Lemonde-Hébert, Dre Yanouchka Labrousse, Dre Anna Sezanova et Dre Naomi Charron  
Avocates : Me Lysiane Clément-Major et Me Alexandra Bourcier  
Orthophoniste : Corinne Desautels et Rosanna Baraldy  
Bénévoles en soutien : Yvon Desrochers et Julie Dion

## PRINCIPAUX PARTENAIRES



FONDATION  
DR JULIEN

Centre intégré  
de santé  
et de services sociaux  
de la Montérégie-Est

Québec 





## PROGRAMME CHANTERELLES

### DESCRIPTION DU PROJET

- Programme d'**intervention en milieu familial** ;
- Accompagnement personnel, **individualisé**, ponctuel et en continu ;
- Services de **supervision des droits d'accès (SDA)**.



### OBJECTIFS

Ce programme vise à aider les parents à développer des compétences parentales propices pour assurer la sécurité et le mieux-être des enfants ainsi qu'à contrer la négligence et les autres abus. Elles favorisent également la réduction des méfaits dans la consommation problématique d'alcool, de drogues et de médicaments.

# CHANTERELLES

(SUIVIS ET ACCOMPAGNEMENT À DOMICILE)

**73 enfants et 48 jeunes mères**  
en ont bénéficié

9 papas ou conjoints se sont impliqués lors des accompagnements à domicile



## RÉALISATIONS ACTIVITÉS ET INTERVENTIONS

**28**  
familles sont également soutenues par la protection de la jeunesse

**1398**

interventions  
auprès des  
familles

- 61** visites supervisées (SDA) visant à accompagner les parents dans leurs compétences parentales
- 208** contacts téléphoniques et échanges courriels auprès des familles
- 243** visites en milieu familial ainsi que dans les locaux de l'organisme
- 386** suivis/accompagnements
- 500** contacts auprès des différents partenaires



- Mise sur pied d'un comité de réflexion sur les meilleures façons d'offrir les services Chanterelles aux mères
- Bonification de l'offre de services de supervision de droits d'accès (SDA)

« Patricia est une intervenante avec un grand cœur. Elle est toujours à l'écoute, compréhensive et se donne à 100% pour m'aider dans mon quotidien. Elle est très douée pour faire des plans, organiser et mettre en place un plan pour m'aider dans mon quotidien. J'apprécie beaucoup sa gentillesse, sa dédication et l'amour qu'elle a pour son travail et les gens avec qui elle travaille. »

Maeva

## PRINCIPAUX PARTENAIRES



Association des  
centres jeunesse  
du Québec



Agence de la santé  
publique du Canada



Regroupement québécois  
des ressources de supervision  
des droits d'accès





Le Tinh, maman de  
Jay-Hayden, d'Emy-  
Kiyuna et de  
Leo-Teejay

## JE TISSE DES LIENS GAGNANTS (JTLG)

### DESCRIPTION DU PROJET

- Programme d'aide personnelle, familiale et communautaire (PAPFC2) (**intervention concertée d'une durée de deux ans**) ;
- Selon des approches d'**intervention écosystémique et développementale** (PAPFC2) s'adressant aux **enfants et aux parents** aux prises avec des difficultés personnelles, relationnelles et sociales qui découlent directement de contextes difficiles.

### OBJECTIFS

- Améliorer les conditions existantes des familles et leurs rapports à la collectivité ;
- Améliorer le fonctionnement psychosocial et cognitif des enfants ;
- Favoriser la disponibilité psychologique des figures parentales de même que les conduites responsables et les sensibiliser à l'égard de leurs enfants ;
- Développer, auprès des figures parentales, le soutien social nécessaire à l'exercice de leurs responsabilités.

#### **Apport spécifique de L'Envol, en étroite collaboration avec les partenaires du milieu :**

- Accueillir et assurer la logistique nécessaire lors des rencontres de groupe: transport, halte-garderie, repas et collations ;
- Planifier avec les partenaires des activités collectives pour les familles et les enfants en lien avec les besoins (aide aux devoirs, camp d'été, sorties, etc.).



# PROJETS SPÉCIAUX JE TISSE DES LIENS GAGNANTS SECTEUR DU CISS MONTÉRÉGIE-EST (RLS PIERRE-BOUCHER)

**14** parents et **25** enfants pour un  
**total de 13** familles

4 nouvelles familles ont intégré le programme et  
2 familles ont gradué du programme en 2022-2023

## RÉALISATIONS ACTIVITÉS ET INTERVENTIONS

**92**

**activités  
offertes aux  
familles**



**3** enfants ont profité de la halte-garderie

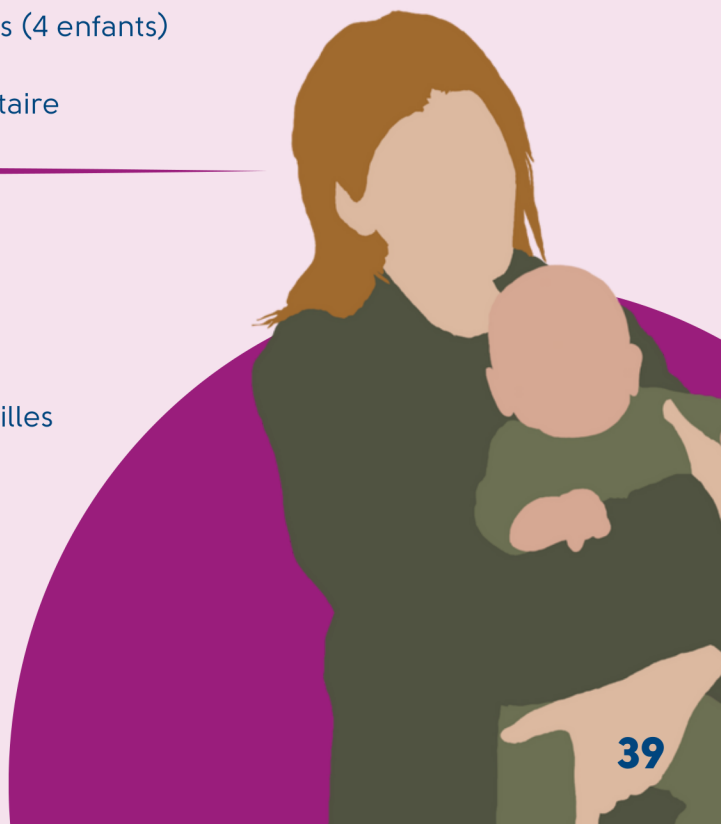
**6** familles différentes ont bénéficié du transport

**1280** collations, breuvages et dîners offerts aux familles

- 2** sorties au Biodôme et l'Insectarium ont été offertes aux familles durant la semaine de relâche scolaire (10 parents, 16 enfants)
- 4** activités familiales ont été offertes les samedis à 6 dyades parent/enfant de 6-12 ans
- 12** activités collectives ont été offertes
- 19** rencontres d'intervention en groupe de parents, dont les heures ont été allongées à partir de février 2023
- 14** périodes d'aide aux devoirs (4 enfants)
- 41** distributions d'aide alimentaire

« J'ai adoré faire les activités parce que ça m'a aidé à reconnecter avec ma mère. » Sara B.

« J'ai tellement apprécié ces opportunités à sortir et passer du temps amusant avec ma petite que je n'aurais pas été capable de faire sans vous! Merci un million. » Elizabeth B.



# PROJETS SPÉCIAUX JE TISSE DES LIENS GAGNANTS SECTEUR DU CISS MONTÉRÉGIE-CENTRE (RLS CHAMPLAIN)

**77** parents et **164** enfants pour  
un total de **66** familles

*25 nouvelles familles ont intégré le programme  
et 12 familles ont gradué du programme en 2022-2023*

## RÉALISATIONS ACTIVITÉS ET INTERVENTIONS

**217**

activités  
offertes aux  
familles

- 68** rencontres d'intervention en groupe de parents
  - **19** rencontres en anglais
- 22** semaines d'aide aux devoirs
- 14** ateliers de musicothérapie aux enfants
- 32** activités collectives
- 41** distributions d'aide alimentaire
- 12** rencontres en dyade parent/adolescent afin de participer à un camp (4 dyades)
- 22** rencontres du groupe ados et participation à un camp
- 6** samedis répits avec une activité artistique en matinée

## NOUVEAUX PARTENAIRES

**CJESH : 20** ateliers « **Astuce de la Vie** » animés par des conseillères à l'emploi du **Carrefour Jeunesse-emploi Saint-Hubert** (15 participants)

**La Parentr'aide : 6** ateliers de cuisine en partenariat avec **La Bouffe du Carrefour** (9 dyades parent/enfant 6-12 ans)

**Maison de la famille de Brossard : 6** ateliers de répit ont été offerts pour enfants 0-12 ans avec une offre de tutorat en matinée (16 enfants)

**Parsem : 3** ateliers aux parents sur l'attachement

- 33** enfants ont profité de la halte-garderie
- 30** familles différentes ont bénéficié du transport
- 4196** collations, breuvages et soupers offerts aux familles



# ACTIVITÉS SPÉCIALES

**Fête des mères** : 16 mamans

**Tapis rouge pour souligner le projet de vidéo-cliq**ue avec **Le Trait D'Union** : 8 adolescents

**La fête de l'été annuelle** : 21 parents, 28 enfants

**Événement de remise de 100 paires de chaussures de sport** : 48 familles

**Fête Halloween** : 13 familles

**Festivités du temps des fêtes** : 47 parents, 78 enfants (cadeaux offerts par des employés IKEA Entrepôt et de la Fondation Cactus de l'Espoir).

## ÉQUIPE PARTENAIRE SECTEUR DU CISSS MONTRÉGIE-EST (RLS PIERRE-BOUCHER)

Intervenantes du CJM : Isabelle Morin et Cynthia Lapointe

Intervenantes du CISSS Montréalégie-Est : Marie-Hélène Scalzulli, Thiên Trinh Nguyễn et Jacinthe Desjardins

Intervenantes du Virage : Karine Duchesneau et Kathleen Courtney

Intervenante de la Croisée (organisme responsable du volet « Parents – soutien ») : Gabriela Cindéa

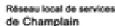
## ÉQUIPE PARTENAIRE SECTEUR DU CISSS MONTRÉGIE-CENTRE (RLS CHAMPLAIN)

Intervenantes du CJM : Martine Clermont, Lydia Cusson, Claudia Toriz-Bertrand et Suzanne Gaudreau

Intervenantes du CISSS Montréalégie-Centre : Annie Boucher et Annie Bujold

Intervenantes de Premiers-Pas Champlain (organisme responsable du volet « Parents-soutien ») : Fausta Lucas, Valérie Morin-Duguay, Roxanne Lussier et Amélie Montplaisir

## PRINCIPAUX PARTENAIRES





## PROGRAMME GARDERIE LES COUCOUS DE L'ENVOL



### DESCRIPTION DU PROJET

- **Service de garde éducatif** à l'enfance **subventionné** pour les enfants âgés de 0 à 5 ans ;
- **20 places offertes**, soit 10 places poupons et 10 places marcheurs ;
- **Priorité offerte aux enfants des mamans** qui fréquentent les services de l'organisme **L'Envol** et aux enfants référés par les partenaires des organismes communautaires et des CISSS de la région.

### OBJECTIFS



En collaboration avec l'organisme L'Envol Programme d'aide aux jeunes mères, la garderie offre un service de garde éducatif diversifié aux enfants 0-5 ans préconisant des approches favorisant l'accompagnement des enfants et des familles en offrant un milieu accueillant, sécurisant, apaisant et stimulant.

# GARDERIE LES COUCOUS DE L'ENVOL



Québec

## 51 enfants

23 nouveaux enfants ont profité d'une intégration adaptée à leurs besoins, 15 poupons et 8 grands



## RÉALISATIONS ACTIVITÉS ET INTERVENTIONS

**5200**  
présences  
offertes à  
51 enfants



- 5 familles ont profité d'une place à temps plein temporaire pour un retour au travail
- 2 enfants ont obtenu une place à temps plein via la place protocole avec le CISSSM Centre
- 4 enfants ont bénéficié d'un suivi spécialisé en obtenant une subvention pour enfant handicapé
- 9 mamans ont pu effectuer un retour aux études via L'Escale ou un autre projet scolaire en obtenant des places pour leurs enfants
- 22 familles de la communauté ont pu profiter d'un répit en obtenant des places pour leurs enfants
- 102 portraits d'enfant (2 par an pour chaque enfant de la garderie)

- 1 cérémonie et petite fête pour les 4 finissants ;
- 4 ateliers individuels de stimulation du langage ;
- 4 sorties ou journées thématiques incluant les participations aux activités spéciales de L'Envol ;
- 52 ateliers de musicothérapie à trois groupes d'enfants (30 enfants).



# GARDERIE LES COUCOUS DE L'ENVOI

## PROGRAMME ÉDUCATIF ET APPROCHES

- Programme éducatif « Accueillir la petite enfance » ;
- Cadre de référence « Gazelle et Potiron » ;
- Approche favorisant l'attachement sécurisant des enfants ;
- Approche personnalisée favorisant le partenariat avec les familles ;
- Application de la charte du droit au jeu des enfants.



## SUIVIS PAR L'AGENTE DE SOUTIEN ET PERSONNEL ÉDUCATIF

**23** enfants suivis



## RÉALISATIONS ACTIVITÉS ET INTERVENTIONS

**76**  
services  
offerts à  
**23** enfants

- 2 portraits de développement d'enfants à besoins particuliers pour la transition scolaire ;
- 4 rencontres de réflexions pédagogiques ;
- 5 rapports d'évaluation réalisés à partir de la grille d'évaluation du développement (GED) ou de la grille d'observation du développement des enfants (Grille Ballon) ;
- 6 rencontres avec les parents pour des suivis d'enfants ;
- 22 rencontres avec les autres professionnels ;
- 37 rencontres de soutien auprès des éducatrices.



- 12 Implications et participations des éducatrices aux rencontres d'évaluation et orientation des enfants fréquentant la pédiatrie sociale de L'Envol.



## **BILAN CLUB DES PETITS DÉJEUNERS**

- **16** enfants reçoivent chaque matin un déjeuner chaud
- Nous avons offert **608** déjeuners chauds

*Merci à Jacynthe Lemieux, directrice  
et Jean Lozeau, éducateur qualifié, pour leurs nombreuses  
années de travail à la garderie.*

*Bonne continuité dans tous vos projets!*



## **PRINCIPAUX PARTENAIRES**



Famille  
Québec 





*Mabrouka,  
maman de Lola*

## **SERVICES**

**47 DÉPANNAGE ALIMENTAIRE**

**48 HALTE-GARDERIE TIRELOU**

**49 TRANSPORT**

# RÉCURRENCE DE NOTRE DÉPANNAGE ALIMENTAIRE

C'est un fait, les effets de l'inflation se sont particulièrement faits ressentir dans le panier d'épicerie des familles. Ce service, au départ complémentaire, est désormais une nécessité.

L'offre bonifiée de soutien alimentaire, à raison d'une distribution par semaine, avec le soutien de **Moisson Rive-Sud** et celui de **Les Paniers de Laura** est devenu un service essentiel pour les familles.

De plus, il est une porte d'entrée, une fenêtre pour prendre des nouvelles des familles participant à différents programmes de L'Envol.

Aussi, plusieurs enfants d'âge scolaire ont profité du projet « **Après la cloche** » de **Moisson Rive-Sud**, permettant de recevoir des centaines de collations santé dans les diverses activités offertes à L'Envol et ce durant toute la période estivale.



## 480 personnes aidées

# 27 000

kilogrammes de nourriture offerts en **41 semaines** de distribution

- 100** sacs d'épicerie personnalisés d'une valeur de 75\$
- 109** participations des mères au tri et à la distribution des denrées
- 11526** collations, breuvages et repas offerts lors des activités
- \* **966** dépannages alimentaires (plats cuisinés, aliments non périssables, articles sanitaires et hygiéniques, etc.)

\* C'est presque que 4 fois plus que l'an dernier

## PRINCIPAUX PARTENAIRES



# HALTE-GARDERIE TIRELOU

## (SERVICE DE GARDE ÉDUCATIF ATYPIQUE)



- **Capacité d'accueil entre 6 et 16 enfants** (selon l'âge) par jour afin de favoriser la participation des parents aux différentes activités et services offerts à L'Envol ou pour offrir des répits aux parents qui en font la demande ;
- Ouverte du **lundi au vendredi toute la journée, deux soirs par semaine et les samedis ;**
- Programmes éducatifs « Je grandis en halte-garderie » et « Les mains animées », un outil favorisant le développement du langage.

## 152 enfants



## 1572

places ont été  
offertes

"I really liked all the activities but especially the swimming pool and the park. I will miss everything here very much. My favorite day camp meal was lasagna. Every morning, I felt excited and happy when I saw the bus coming. If I had two words to describe the camp it would be friends and pool."  
Dante

178

places poupons (20 poupons)

320

places en camp répit durant l'été à 31 enfants de 6 à 12 ans avec collations, repas et transport

414

places marcheurs (15 enfants)

660

places ont été offertes à 33 enfants des familles de Je tisse des liens gagnants



6288

collations, breuvages et repas offerts

1450

heures offertes auprès des enfants

**PRINCIPAL  
PARTENAIRE**



Famille  
Québec 



# TRANSPORT



**1413**

**transports  
offerts par  
le minibus**



- 48** transports en commun (carte solo de la RTL) offerts aux familles
- 228** transports en taxi offerts aux familles
- 5652** messages-textes et appels avec les familles afin d'orchestrer le transport
- 16 983** km parcourus
- 37** transports effectués par le CABSH

- Minibus de **20 places sécuritaires** et adaptées aux jeunes familles ;
- Muni d'encrages pour tous les types de **sièges d'auto** ;
- Système personnalisé de réservation et de confirmation ;
- Fidèle **chauffeur de plus de 25 ans d'expérience** en transport adapté et scolaire ;
- **Offert gratuitement** aux mamans et leurs enfants qui participent aux activités du Centre de jour ;
- Du **lundi au vendredi** durant toute l'année, **deux soirs par semaine et les fins de semaine** lors des séjours et des activités de répit ;
- En 2023, une fourgonnette 7 places offrira une alternative supplémentaire à notre service de transport.



- 552** transports pour participer aux différentes activités de L'Envol
- 123** transports d'enfants pour les 16 séjours de Bouffée d'air
- 589** transports de familles pour le programme Je tisse des liens gagnants
- 149** transports à 19 enfants pour le camp répit durant l'été

**PRINCIPAL  
PARTENAIRE**



# MARRAINE DE NOTRE GUIGNOLÉE

« J'ai accepté d'être marraine de la Guignolée de L'Envol, car c'est un organisme qui me tient vraiment à cœur. J'ai eu le privilège d'avoir une enfance épanouissante et je trouve important que chaque enfant puisse avoir la même chance. La vie de chaque enfant a la même valeur et L'Envol aide au développement optimal des enfants moins choyés en leur permettant de recevoir du soutien et des soins adéquats. La guignolée est une façon de donner de son temps en contribuant à une cause importante, protectrice et bienveillante pour les enfants et leur famille. »

Marianne Verville





**250**  
**bénévoles**  
Collecte de 62 500\$  
le 10 décembre 2022 dans  
les rues de Saint-Hubert,  
LeMoyne, Brossard et  
Greenfield Park

**GUIGNOLÉE DU DR JULIEN**  
**2022**  
**PLUS DE 100 000 \$**  
**AMASSÉS !**



# BÉNÉVOLAT

## 215 activités d'implication

### ACTIVITÉS RÉALISÉES

- **Soutien aux familles et aux enfants** : transport et aide aux devoirs, sacs alimentaires, préparation de repas, et de collations
- **Soutien dans les programmes et services** : aide vestimentaire et alimentaire, témoignages, entrevues, distribution des denrées et organisation de la Guignolée
- **Soutien matériel** : artisanat, fabrication de tricots et de courtepintes, dons de matériel et de denrées, dons de vélos, dons de matériaux de construction
- **Soutien professionnel** : comptabilité, secrétariat, services juridiques, supervision clinique des employés, orthophonie, graphisme et soutien informatique
- **Soutien aux bâtiments** : aménagement extérieur et intérieur, déménagement, jardinage, rangement, assemblage de meubles, etc.

**3064 heures**

dont  
**707 heures effectuées**  
par les jeunes  
mamans

**396**

Bénévoles ont  
contribué au maintien  
de la mission  
**71 participantes** de  
l'organisme



**Journées d'entraide**  
**40 employés**  
de Pratt et Whitney et Métro  
28 et 29 novembre 2022



**Merci à tous les bénévoles et aux donateurs qui contribuent au bien-être des familles et de leurs enfants.**

*De toute l'équipe!*

# DONATEURS

## PRINCIPAUX DONATEURS

Agence de la santé publique du Canada, Avenir d'enfants, Centraide Grand Montréal et DATAIDE, Centre de la Santé et des Services sociaux (CISSS) de la Montérégie-Centre et Est, incluant le CJM, Centre de services scolaire Marie-Victorin, Emploi-Québec, Fondation du Dr Julien, Huyndai Canada, Ministère de la culture et des communications, Ministère de la Famille, Ministère de la santé et des services sociaux, Programme Emploi Étudiant du Canada, United Way Greater Toronto, Ville de Longueuil.

## ÉLUES

Catherine Fournier, mairesse de Longueuil ; Doreen Assaad, mairesse de Brossard ; Nicole Ménard et Isabelle Poulet, députées provinciales de Laporte ; Sherry Romanado, députée fédérale de Longueuil ; Linda Caron, députée provinciale de La Pinière.

## FONDATIONS

Club des petits déjeuners, Fondation AREQ du Vieux-Longueuil, Fondation Bon Départ de Canadian Tire du Québec, Fondation Cactus de l'Espoir, Fondation du Dr Julien, Fondation de la Famille Benoît, Fondation Jacques-Francœur, Fondation Laure Gaudreau, Fondation Laurent Duvernay-Tardif, Fondation Grand Montréal, Fondation Marcelle et Jean Coutu, Fondation pour l'alphabétisation, Fonds de Noël The Gazette, Fraternité St-Maxime, Les Paniers de Laura, VSF Fondation.

## CLUBS SOCIAUX, COMMUNAUTÉS RELIGIEUSES ET ÉCOLES

Collège Durocher de Saint-Lambert, Club Richelieu Saint Lambert, Congrégation des filles de la Providence, Filles d'Isabelle du cercle MGR Poissant #1025, Paroisse Jean XXIII, Paroisse Saint-François, Partage Saint-François-de-Sales, Soeurs de Saints Noms de Jésus et de Marie, Tablée des chefs.

## ENTREPRISES

Ateliers au fil des Mailles, Bingo Paladium de Brossard, Cactus Fleuri, Caisse populaire Pierre-Boucher, Émission Le Tricheur (TVA), Entrepôt IKEA, Gestion LTL, Ivanhoé Cambridge, Jamp Pharma Corporation, Grand Tour Banque Nationale, Ligue de billard CPA Montérégie, Provigo (Loblaws), Otsuka Canada Pharmaceutique, Uniprix St-Bruno.

*Nous tenons également à remercier plus d'une centaine d'individus qui ont contribué financièrement à notre mission.*

# PARTENAIRES ET BÉNÉVOLES

## PRINCIPAUX PARTENAIRES

Alliance québécoise de la pédiatrie sociale en communauté, Centre de services scolaire Marie-Victorin, Centre jeunesse de la Montérégie, CISSS Montérégie GMF-UMF Charles-Lemoyne, Collège Durocher Saint-Lambert, Communication-Jeunesse de l'IRCM, guichet d'accès en santé mentale adulte (GASMA), Maison de naissance du Richelieu, Police de Longueuil, Programme d'action communautaire pour les enfants de l'Agence de la Santé Canada, Villes de Brossard et de Longueuil.



## ENTREPRISES

Entrepôt IKEA, ODE technologies, PARSEM.

## ORGANISMES

CAB de Saint-Hubert, Carrefour pour Elle, CIJAd-CJE Laporte, CJE St-Hubert, Comité logement Rive-Sud, La Croisée de Longueuil, Émissaire, Équijustice, Espace création Dominique Payette, Habitations de Taillon, Inform'Elles, La Mosaïque, Maison de la Paix, Maison Internationale de la Rive-Sud, Mam Autour de la maternité, Moisson Rive-Sud, Phare de Longueuil, Place à l'emploi, Premiers Pas Champlain, Tablee des chefs, Trait-d'Union.

## BÉNÉVOLES DE LA GUIGNOLÉE

Merci aux **250 bénévoles** pour leur engagement à la guignolée, dont plusieurs étudiants (Collèges Durocher Saint-Lambert et Notre-Dame-de-Lourdes, PEI André-Laurendeau, Lucille-Teasdale et McMasterville, École secondaire Saint-Edmond et Cégep Édouard-Montpetit) et aux élues de notre secteur:

Catherine Fournier, mairesse de Longueuil, Doreen Assaad, mairesse de Brossard, Marjolaine Mercier, conseillère municipale de Lemoyne, Nathalie Delisle, conseillère municipale de Saint-Hubert (district Maraîchers), Alvaro Cueto, conseiller municipal (district Iberville), Isabelle Poulet, députée provinciale de Laporte et Linda Caron, députée provinciale de La Pinière. Merci également aux comédiens Marianne Verville et Patrick Hivon.

**C'EST UN RENDEZ-VOUS le 16 décembre prochain**

**Inscription: [guignolee@lenvol.org](mailto:guignolee@lenvol.org)**



Merci aux **396** bénévoles qui contribuent au bien-être des familles et de leurs enfants.

*De toute l'équipe*

« L'Envol est un milieu familial, plus chaleureux et plus calme comme ambiance. C'est différent que d'aller à la clinique médicale. J'apprécie le suivi médical de mes enfants. À chaque fois que j'ai besoin de transport, je n'ai pas le stress de me déplacer. J'utilise le service de taxi quand j'en ai besoin ».

Mélanie, maman de quatre enfants âgés entre 3 et 14 ans





**ADMINISTRATION DE L'ENVOL PROGRAMME  
D'AIDE AUX JEUNES MÈRES, CENTRE DE JOUR,  
« JTLG » ET HALTE-GARDERIE TIRELOU**

1660-A, avenue de l'Église, Longueuil Secteur  
LeMoyne, QC J4P 2C8  
Tél. 450 465-2584, poste 221  
Télec. 450 465-2466  
[info@lenvol.org](mailto:info@lenvol.org)



**CENTRE DE PÉDIATRIE SOCIALE DE L'ENVOL ET  
CHANTERELLES**

1550, avenue de l'Église, Longueuil  
Secteur LeMoyne, QC J4P 2C6  
Tél.: 450 904-4242, poste 221  
Télec.: 450 465-8725  
[cpsc@lenvol.org](mailto:cpsc@lenvol.org)  
[sda@lenvol.org](mailto:sda@lenvol.org)



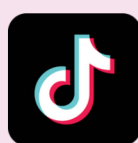
**GARDERIE LES COUCOUS DE L'ENVOL**

1544, avenue de l'Église, Longueuil  
Secteur LeMoyne, QC J4P 2C6  
Tél.: 450 465-1441, poste 227  
Télec.: 450 465-8725  
[garderielescoucous@lenvol.org](mailto:garderielescoucous@lenvol.org)



**L'ESCALE (PROJET DE RETOUR AUX ÉTUDES)**

1900, rue Saint-Georges, Longueuil  
Secteur LeMoyne, QC J4P 3J4  
Tél.: 450 465-2584, poste 221  
Télec.: 450 465-8725  
[escale@lenvol.org](mailto:escale@lenvol.org)



**lenvol.org**