



RAPPORT  
D'ACTIVITÉS

2021  
2022

Fatoumata, fille de Mariama





Mylène et sa fille  
Emy-Rose

## TABLE DES MATIÈRES

- 3 MOT DE LA PRÉSIDENTE  
DU CONSEIL D'ADMINISTRATION  
ET DE LA DIRECTRICE GÉNÉRALE
- 3 ORGANISME
- 7 PRINCIPALES RÉALISATIONS  
ET CONSTATS
- 11 PLANIFICATION STRATÉGIQUE
- 12 ÉQUIPE ET VIE ASSOCIATIVE
- 16 CONCERTATIONS, COMITÉS  
DE TRAVAIL ET ASSOCIATIONS
- 17 PROGRAMMES ET SERVICES
- 28 PROJETS SPÉCIAUX
- 30 DONATEURS
- 31 PARTENAIRES

**\*Toutes les photos de ce présent rapport respectaient les normes de santé publique en vigueur au moment où elles ont été prises**

# MOT DE LA PRÉSIDENTE DU CONSEIL D'ADMINISTRATION ET DE LA DIRECTRICE GÉNÉRALE

Voici le moment de vous présenter le rapport annuel 2021-2022 de L'Envol. Une autre année remplie de défis, mettant à contribution la capacité d'adaptation, l'expertise et les efforts soutenus et constants de l'équipe afin de continuer à remplir notre mission nouvellement revisitée auprès des femmes enceintes, des jeunes mamans, de leurs tout-petits, ainsi que ceux vivant en situation de vulnérabilité.

Le projet Habitation Les Chrysalides, après plus de huit ans de travail, s'est réalisé permettant enfin à sept mamans de poursuivre leurs études dans un lieu accueillant et sécurisant.

Notre Centre de pédiatrie est en pleine expansion avec l'ajout d'un nouveau médecin, Dre Naomi Charron, permettant ainsi de répondre aux besoins de plus de 108 enfants. Il a pu également compter sur la générosité des gens de la communauté lors de la Guignolée du Dr Julien.

Les nombreuses vagues de la pandémie de la COVID-19 ont forcé l'équipe de direction et les membres du personnel à continuer de faire preuve d'innovation afin de répondre aux besoins croissants de nos familles. Ainsi, l'aide alimentaire, les rendez-vous médicaux, les soutiens psychosociaux individuels, les répit parentaux, de même que le maintien des groupes en compétences parentales ont été priorités.

En cours d'année, à la suite des nombreux départs à la retraite ou des changements de carrière, nous avons recruté une nouvelle adjointe administrative Mariana Racovita, une agente de milieu Lydia Auger, deux intervenantes cliniques, Andréa Nunes Velho et Jessy Caron, ainsi qu'une nouvelle éducatrice expérimentée à la garderie Les Coucous, Isabelle Fortin.

Au nom des membres du CA, et de l'équipe de direction, nous tenons à remercier les employés engagés, les nombreux bénévoles, les précieux collaborateurs et les fidèles donateurs dont les contributions nous permettent de poursuivre notre mission auprès des familles.

Chères mamans de L'Envol, nous vous souhaitons une prochaine année pleine de rencontres, de moments d'échange et d'activités stimulantes afin d'enrichir cette étape importante de vos vies, celle de l'expérience parentale.

*Hélène Leclair*

*Josée*

## ORGANISME

### MISSION AMÉLIORÉE

L'Envol a pour mission d'accompagner les femmes enceintes et mères avant l'âge de 25 ans, leurs enfants, ainsi que ceux des familles vivant dans une situation de vulnérabilité afin d'atteindre leur plein potentiel.

### VISION INCLUSIVE

L'Envol s'engage à offrir des services, des programmes et des projets gratuitement dans un milieu de vie accueillant et sécurisant.

### OBJECTIFS

Les programmes et services sont offerts en partenariat avec les réseaux publics et communautaires. Ils visent à :

- prioriser le lien d'attachement sécurisant ;
- favoriser le développement du plein potentiel ;
- améliorer le bien-être au quotidien ;
- enrichir les expériences parentales et les apprentissages ;
- développer la confiance, l'affirmation, la capacité à faire des choix éclairés et en assumer les responsabilités ;
- prévenir et réduire la récurrence des situations difficiles.

Les interventions ciblent le développement global des enfants par des activités de dépistage, de stimulation précoce et d'éducation.



Hélène Leclair  
Présidente du CA



Josée Livernoche  
Directrice générale

À L'Envol, nous t'accueillons avec bienveillance et dans le respect de ton rythme. Notre travail est de veiller à ton bien-être, à t'accompagner à apprécier le moment présent, dans tes multiples rôles.

L'Envol, c'est aussi une 2e maison, un milieu de vie qui te permet de créer des liens significatifs avec une communauté ouverte qui respecte ton unique vécu. Tu verras que l'échange, la transparence et l'ouverture sont des clés que nous utilisons pour te soutenir dans le déploiement de tes ailes.

Bienvenue chez toi!

## PILIERS

BIENVEILLANCE  
COLLABORATION  
POUVOIR SUR SA VIE

**Bienveillance:** disposition favorable à l'égard de quelqu'un favorisant la compréhension et l'indulgence, sans blâmer, ni juger.

**Collaboration:** action de collaborer, de participer à une œuvre commune. Pour nous, la collaboration est un travail d'équipe entre tous (intervenant·es, parents, partenaires). Pour faire équipe, cela repose sur la confiance et sur la crédibilité qu'on donne à notre interlocuteur. Pour se faire confiance, on doit accorder de l'importance et de l'écoute à chaque point de vue. Et pour octroyer de l'importance au partage des points de vue de tous, il faut avoir un but commun.

**Pouvoir sur sa vie:** pouvoir que chacun prend d'être qui il est, c'est l'affirmation de son identité, de ses besoins et de ses droits. Cela oblige l'accompagnant à ne plus se positionner en expert. C'est une transformation de notre rôle: « j'aide quelqu'un à s'affirmer, la relation avec lui est un lieu d'expérimentation ».

## OBJECTIFS SPÉCIFIQUES DES PROGRAMMES

- Améliorer le réseau de soutien des jeunes mères et des familles ;
- Augmenter leur connaissance de soi, leur estime et leur capacité à résoudre des problèmes ;
- Favoriser leur cheminement au niveau académique ;
- Enrichir et développer les compétences parentales propices à assurer la sécurité et le mieux-être des enfants ;
- Agir sur les stress toxiques par l'accompagnement intensif et personnalisé des enfants sur leur trajectoire de développement ;
- Permettre que les droits des enfants, prévus dans la Convention relative aux droits de l'enfant, soient respectés ;
- Permettre aux enfants de rêver ;
- Faciliter le partage d'informations pour mieux évaluer les besoins des enfants, leurs forces et les ressources de leur famille, de la communauté et des institutions environnantes ;
- Favoriser la reprise de pouvoir et la responsabilisation de la cellule familiale de même que l'engagement des personnes significatives auprès des enfants ;
- Favoriser le décloisonnement des services, amenant ainsi des actions plus cohérentes et efficaces pour mieux servir les enfants ;
- Permettre le développement des aptitudes et du potentiel des parents (mère et père) auprès de leur enfant afin de favoriser la réintégration de l'enfant dans son milieu familial, s'il y a lieu.

## VALEURS

ACCUEIL  
UNICITÉ  
RESPECT  
PARTAGE

# HISTORIQUE - PLUS DE 33 ANS D'HISTOIRE!



# CLIENTÈLES DESSERVIES

**498** personnes soutenues et accompagnées à travers nos programmes et services

- **149** jeunes mamans
- **191** familles et **307** enfants
- **11** femmes enceintes ; **20** nouvelles inscriptions, dont **60 %** sont âgées de 19 à 22 ans et dont **7** étaient enceintes lors de leur inscription, dont **35 %** sont issues d'une minorité visible
- **98 %** des jeunes mamans aidées vivent sous le seuil de la pauvreté

**91** parents, dont **162** enfants ont profité du programme Je tisse des liens gagnants (JTLG) ;

**108** enfants ont bénéficié du service de pédiatrie sociale de L'Envol ;

**31** enfants ont profité d'une place à la garderie Les Coucous de L'Envol



Marie et son fils

«À L'Envol, t'as le temps de récupérer un peu et c'est le fun. Les répits me donnent du repos dans ma vie très active et tu sais que ton enfant est en sécurité et stimulé. Si tu n'as pas le temps d'aller chercher à manger à ta famille, tu peux compter sur L'Envol, sans jugement les intervenantes te feront une boîte. De plus, t'apprends plein d'idées repas!».

Erika, maman d'Alexis

## TERRITOIRES DESSERVIS

Les arrondissements de la Ville de Longueuil (Vieux-Longueuil, Saint-Hubert, Greenfield Park et LeMoyne), ainsi que Brossard et Saint-Lambert.

**VIEUX-LONGUEUIL : 34 %**

**SAINT-HUBERT : 32 %**

**BROSSARD : 13 %**

**LEMOYNE : 6 %**

**GREENFIELD PARK : 8 %**

**SAINT-LAMBERT : 2 %**

**AUTRES : 5 %**

## RÉFÉRENCES

Références des 20 nouvelles jeunes mamans :

**AMIS/FAMILLES/PARTENAIRES : 40 %**

**CLSC SAINT-HUBERT : 20 %**

**CLSC LONGUEUIL-EST : 20 %**

**CLSC LONGUEUIL-OUEST : 0 %**

**CLSC BROSSARD : 20 %**

**CJM : 0 %**

# PRINCIPALES RÉALISATIONS

**Le contexte de pandémie, avec ses nombreuses vagues, a favorisé l'innovation et permis d'offrir des activités diversifiées et adaptées aux besoins des familles.**

## BONIFICATION DE NOTRE DÉPANNAGE ALIMENTAIRE

L'an dernier, les demandes d'aide alimentaire avaient doublé. De plus, le contexte d'inflation apporte un poids supplémentaire aux familles déjà fragilisées économiquement. Ainsi, nous avons bonifié notre offre de soutien alimentaire en offrant des denrées chaque semaine avec le soutien de Moisson Rive-Sud et le soutien financier de Community Food Centers Canada (CFCC) afin de répondre aux besoins essentiels des familles. De plus, plusieurs enfants d'âge scolaire ont profité du projet « Après la cloche » de Moisson Rive-Sud, permettant de recevoir des centaines de collations santé dans les diverses activités offertes à L'Envol et ce durant toute la période estivale.

- **258 dépannages alimentaires (plats cuisinés, aliments non périssables, articles sanitaires et hygiéniques, etc.)**
- **Plus de 12 000 kilogrammes de nourriture offerts**
- **4367 collations santé et 1337 repas offerts**
- **266 mamans et enfants en ont profité**



Dépannages alimentaires

## RÉALISATION DE L'HABITATION LES CHRYSALIDES

Après plus de 8 ans de développement avec le soutien du groupe de ressources techniques (GRT) du Comité logement Rive-Sud, le projet l'Habitation Les Chrysalides voit enfin le jour, permettant la réalisation de 7 logements sociaux à LeMoyne pour les jeunes mères monoparentales aux études. La directrice générale, l'agente de développement et les membres du CA furent grandement sollicités pour réaliser cet immense projet, sans oublier, le soutien financier des donateurs, d'AccèsLogis du gouvernement provincial et de l'Initiative pour la création rapide de logements (ICRL) du gouvernement fédéral afin de combler ce budget colossal.

- **3 260 131,00 \$ investis ;**
- **50 rencontres avec des dizaines de professionnels (architectes, arpenteur-géomètre, conseiller juridique, notaire, entrepreneur, ingénieurs, inspecteurs, informaticien, etc.) ;**
- **2000 échanges courriel ;**
- **Des centaines de visites et de suivis sur le chantier.**

## RÉAMÉNAGEMENT ET FERMETURE DE LA FRIPERIE

À la suite de la réouverture progressive des services, la friperie a dû être relocalisée jusqu'à sa fermeture en cours d'année, faute d'espace et la réouverture des divers commerces dans la région. Nous avons conservé quelques articles de bébé et vêtements pour jeunes enfants afin de dépanner les familles. Cependant, pour répondre aux nombreux autres besoins, nous travaillons à développer divers partenariats avec la communauté dont les organismes La Croisée de Longueuil et La Mosaïque qui offrent des friperies de grande surface pour les familles de notre communauté.

**Merci à tous nos généreux donateurs et aux mamans bénévoles qui se sont impliquées pour maintenir ce service pendant plus de 30 ans!**

## RÉALISATION DU PROJET DE RECHERCHE DE L'UNIVERSITÉ DE MCGILL

Depuis 2019, l'équipe de chercheuses Rachel Langevin, directrice du laboratoire ReACT (Resilience, Adversity, and Childhood Adversity), et Marie-Emma Gagné, coordonnatrice de recherche de l'approche de soins sensibles aux traumatismes du laboratoire de recherche ReACT de l'Université McGill collabore avec l'équipe de L'Envol afin de développer des stratégies et des pistes de solutions pour adapter et implanter une perspective de soins sensibles aux traumatismes au sein de l'organisme afin de favoriser la rétention et l'engagement des participantes. Un comité de travail, formé d'employés et de membres de la direction et accompagné par les chercheuses, orchestre les différentes étapes de la recherche.

En 2021-2022, 4 capsules éducatives sous forme de vidéos et deux focus-groupes auprès des mamans et de certaines employées ont été créés et organisés. De plus, un workshop (atelier de réflexion) a été réalisé le 30 septembre dernier auprès de l'ensemble du personnel. De ces concertations en est ressorti un rapport sur différentes stratégies à implanter dans les trois phases importantes du cheminement des familles, soit la phase d'entrée, la phase d'utilisation et lors de la phase de transition hors des services. En cours d'année 2022, les mères seront invitées à transmettre leurs rétroactions sur les stratégies proposées et à les bonifier au besoin.

## CRÉATION D'UN OUTIL NUMÉRIQUE: LE CŒUR

Grâce au programme de soutien au développement social de la ville de Longueuil afin de favoriser l'inclusion sociale et l'amélioration des conditions de vie des populations les plus vulnérables, L'Envol a reçu un soutien dans le cadre du projet le Blogue-Trotteur: outil numérique de proximité. À la suite des recommandations du rapport des chercheuses de l'Université de McGill, nous avons constaté que la lourdeur administrative à l'inscription pouvait être un frein à la participation des familles. Pilotés par un comité, trois focus-groupes ont été organisés auprès des jeunes mères afin de les consulter pour améliorer nos outils de communication et pour développer une plateforme Web adaptée à leurs besoins. De ce travail est né l'Instagram et le Youtube de L'Envol, ainsi que le CŒUR, une base numérique afin de recenser l'aide apportée auprès des familles. Son déploiement en cours d'année permettra également de faciliter les inscriptions des jeunes mères.

## MAINTIEN DU POSTE D'INTERVENANTE DE MILIEU

L'an dernier, les diverses subventions d'urgence nous ont permis de faire l'embauche d'une agente de milieu, postée à l'accueil du Centre de jour. Cela permettait aux familles de la rejoindre rapidement et de venir à sa rencontre. Grâce au soutien de la Fondation Jean-Coutu, nous avons pu maintenir ce service. C'est **Lydia Auger** qui occupe ce poste depuis la mi-septembre. Par sa grande sociabilité, elle a su rapidement mettre les familles en confiance.



Lydia Auger

Ainsi, elle a pu effectuer:

- 630** suivis Messenger
- 335** appels téléphoniques et échanges courriel
- 36** publications Facebook
- 13** inscriptions et **17** visites de l'organisme

## PRÉSENCE SUR LES RÉSEAUX SOCIAUX ET PUBLICATIONS

- 151** publications Facebook
- 96** publications Instagram

L'organisme a été le Coup de coeur du mois de **septembre 2021** de la revue Naître et Grandir

L'organisme a aussi publié un article dans la revue du mois de **février 2022** Familleduc de Famille Point Québec <https://www.famillepointquebec.com/magazine/index.php?magazine=Familleduc-Fevrier-2022#page/1>



## TOURNAGE DE CAPSULES SUR LA PÉRINATALITÉ

Le Ministère de la santé et des services sociaux a confié à l'Association de la santé publique du Québec (AS PQ) la tâche de produire des capsules d'informations sur la périnatalité pour les jeunes parents. L'Envol et l'organisme MAM ont été sollicités pour aider à réaliser ce projet en référant des participants et en offrant des lieux de tournage. Ainsi, la compagnie UPPERKUT est venue filmer deux jours dans nos tous nouveaux locaux de pédiatrie sociale.

Lien pour visionner les 4 capsules réalisées:

- L'allaitement de notre enfant <https://www.youtube.com/watch?v=l5xLKUjQs1A>
- Le sommeil de notre enfant <https://www.youtube.com/watch?v=4bAaUH9L3HI>
- La sécurité de mon enfant <https://www.youtube.com/watch?v=QHXAT-b31oQ>
- Les pleurs de notre enfant <https://www.youtube.com/watch?v=f5JgzbcTZng>

## PARTICIPATION À DES PROJETS DE MÉDIATION CULTURELLE

**Oeuvre Effets-Mères** été 2021

Les jeunes mamans ont participé à un projet créatif d'autoportrait avec l'artiste-peintre Dominique Payette dans ses studios à Saint-Lambert.

**Histoire de mouchoirs** 13-14-15 septembre

L'organisme Métiers et Traditions est venu présenter une pièce de théâtre aux jeunes mères sur la trajectoire des Filles du Roy et offrir des ateliers de broderie aux participantes de L'Escale.

**Trait-d'Union** printemps 2022

Les jeunes de 6 à 12 ans ont participé à un tournage avec l'accompagnement de l'organisme Le Trait-Union.



Projets créatifs, pièce de théâtre et tournage

## SERVICE DE GARDE RÉPIT DURANT LA PÉRIODE ESTIVALE

L'an dernier, en réponse à la diminution d'offre de camps de jour dans la communauté, L'Envol a mis en place un service de répit pour les enfants durant la période estivale. Avec le soutien financier d'Emplois d'été Canada et la bonification du Ministère de la Famille des haltes-garderies, ce projet a pu être renouvelé. Sa particularité ne vient pas seulement par le service personnalisé puisque les enfants sont en nombre réduit, mais aussi du fait qu'un service de transport en minibus est offert, permettant aux familles nombreuses d'avoir du répit et aux enfants de vivre des expériences enrichissantes, ainsi que de recevoir des collations et des repas nutritifs.

**39** enfants âgés de 6 et 12 ans ont bénéficié de ce service



Service de garde estival (camp d'été)



## CAMPAGNE ENGAGEZ-VOUS POUR LA COMMUNAUTÉ

Puisque le milieu communautaire est un maillon essentiel du filet social, le 25 octobre 2021 et le 21 février 2022, l'organisme a participé au mouvement de mobilisation nationale. Il a fermé l'ensemble de ses programmes et services afin de dénoncer le sous-financement, l'épuisement du personnel et leurs conditions de travail précaires. L'annonce du Ministère de la Famille de rehausser le financement à la mission de 30 000\$ fut accueillie favorablement dans ce contexte d'instabilité.

## PRINCIPAUX DÉFIS ET CONSTATS

2021-2022 fut une année de constantes réadaptations aux changements, jusqu'à créer un essoufflement important chez les équipes. Les nombreux imprévus (nombreuses vagues de Covid-19, absences répétées du personnel, départs à la retraite, surplus de tâches), en plus des besoins croissants des enfants et des familles, ont contribué à l'épuisement professionnel de certaines employées expérimentées dans l'organisation. Par bienveillance, la gestion a dû favoriser une priorisation des activités en lien avec le nouveau plan stratégique. Par conséquent, cela a obligé une redéfinition des rôles et un engagement par le personnel dans une démarche de changements afin de se réapproprier les fondements de l'organisation. Ces nombreuses actions ont pour but de permettre à l'équipe de rebâtir son expertise et de recréer un sentiment d'appartenance.

### COLLABORATION, FORMATION ET PARTAGE

#### CONSTAT: BESOINS CROISSANTS DES FAMILLES

#### SOLUTIONS: RECHERCHER DU PERSONNEL QUALIFIÉ, DÉVELOPPER UN PROGRAMME DE FORMATION CONTINUE ET FAVORISER LE TRANSFERT DE CONNAISSANCES

Le retour en présentiel a permis de constater l'ampleur des difficultés vécues par les familles durant cette période d'isolement: accentuation des épisodes de violence familiale, épuisement des parents, augmentation des problèmes d'anxiété et/ou d'états dépressifs, constatation des retards de développement chez les enfants, etc. Sans compter l'inflation qui augmente les difficultés des familles à se loger et à se nourrir. Les situations de vulnérabilité sont tellement importantes dans les familles que certains parents démontrent des comportements apathiques dans leur capacité à se mobiliser pour trouver des solutions. Ceci favorise une exposition prolongée des enfants à divers stress toxiques qui nuit à leur développement optimal et augmente les signalements afin de protéger les tout-petits et soutenir les familles dans leurs rôles.

De plus, à la suite du départ rapide de plusieurs ressources humaines expérimentées (retraites précipitées, arrêts de travail, etc.), le recrutement de personnel en contexte de pénurie de main-d'œuvre a posé un défi important et diminué considérablement le temps pour effectuer le transfert des connaissances à la relève. Par conséquent, L'Envol se retrouve avec du jeune personnel, motivé, engagé, mais peu expérimenté. C'est pour ces raisons que l'équipe souhaite recruter incessamment quelques employés qualifiés et développer les compétences de l'ensemble des employés dans une démarche inclusive sur trois thèmes prioritaires: l'attachement, l'approche sensible aux traumatismes

## CRÉATION DU NOUVEAU RÉPERTOIRE DES CONDITIONS DE TRAVAIL 2022-2025

Fort de la pression des services publics et de l'entreprise privée, le Conseil d'administration a mandaté un comité afin de bonifier les conditions de travail en s'inspirant d'idées innovatrices et des besoins recensés auprès des employés.

Par conséquent, un comité de travail a été formé de quatre membres du personnel, un membre de la direction et un du Conseil d'administration afin de réaliser les conditions de travail 2022-2025. Les échelles salariales ont également été retravaillées en lien avec l'équité salariale et des descriptions comparables dans le milieu. Ces nouvelles conditions permettront l'attraction de nouveaux talents et favorisent certainement la rétention du personnel en place par l'amélioration de leur qualité de vie.

et l'approche personnalisée. Ainsi, chaque intervenante sera outillée pour accompagner les familles en situation de grande vulnérabilité.

De plus, la recension et la redéfinition des tâches de chacun permettront un meilleur transfert de connaissances et éviteront une nouvelle perte d'expertise dans l'organisation. Le retour des moments d'échanges informels (repas, pauses, discussions), ainsi que les rencontres cliniques et les périodes de ressourcement en présentiel permettront des échanges intéressants afin de s'approprier les contenus et de partager nos expertises. Enfin, par bienveillance, le Conseil d'administration a également offert un soutien financier à chacune des employées afin de leur permettre, au besoin, de recevoir les services de divers professionnels.

### GESTION DES PRIORITÉS, SOUTIEN ET RECONNAISSANCE

#### CONSTAT: AUGMENTATION DE LA CHARGE DE TRAVAIL

#### SOLUTIONS: FAVORISER UNE SAINTE GESTION DES PRIORITÉS AXÉES SUR LES OBJECTIFS DE L'ORGANISME ET SUR LA VALORISATION DES RESSOURCES HUMAINES

Le manque de personnel, l'intégration de la relève, les multiples demandes de financement non récurrent, l'implantation de nouveaux projets et les besoins croissants des familles obligent l'organisme à ajuster constamment ses priorités afin de maintenir et de développer des services adaptés à sa communauté. Ainsi, lors de la dernière année, les membres du personnel et de la gestion se sont souvent sentis débordés et ont manqué de temps pour effectuer l'ensemble de leurs mandats. Ceci a amené régulièrement la direction à diminuer son soutien auprès des employées en annulant de nombreuses rencontres. De plus, l'impersonnalité et le manque de rétroaction des partenaires lors des rencontres virtuelles ont interféré dans l'engagement auprès des diverses concertations de notre secteur.

Afin de maximiser le capital humain, chacun des programmes doit redéfinir ses priorités et ses objectifs de travail afin de favoriser une saine gestion des ressources humaines. Il devient impératif de ralentir la cadence afin de favoriser l'intégration du nouveau personnel et éviter leur épuisement.

Ainsi, l'amélioration des conditions de travail et des échelles salariales devenaient impératif pour l'organisation. De plus, plusieurs mesures incitatives de conciliations travail-famille ont été mises en place afin de maintenir les gens à l'emploi: horaire de travail de quatre jours par semaine, télétravail, bonification de la reconnaissance des années au travail, place en halte-garderie, station de collations et de breuvages et création d'un club social.

Le travail autour des buts communs permettra à l'équipe de développer un sentiment d'appartenance et de mieux reconnaître sa contribution à la mission et au déploiement de l'organisme.

## **EFFICIENCE, ÉVALUATION ET ÉQUITÉ**

### **CONSTAT: RECRUTEMENT ET RÉTENTION DES FAMILLES**

### **SOLUTIONS: IMPLANTATION DE COMPÉTENCES NUMÉRIQUES À DES FINS DE RECENSION ET ÉVALUATION DES RETOMBÉES DE NOS ACTIONS.**

Le besoin d'aide s'est énormément transformé chez les jeunes familles. Lorsqu'elles ont des interrogations, les groupes d'entraide et les ressources sur le Web leur permettent de trouver rapidement leurs réponses. Afin de joindre les familles, les appels téléphoniques, les documents écrits et les envois postaux sont désormais désuets, il faut être présent sur les réseaux sociaux. Ainsi, nos publications et nos échanges Web avec eux ont explosé au cours de la dernière année. Toutefois, cela sollicite beaucoup de temps et d'énergie aux équipes, car le temps de réponse doit être rapide et les échanges justes et traités avec confidentialité. De plus, l'arrivée des agentes de liaison des CISSS et de l'agente de soutien de L'Envol permet un accompagnement personnalisé et efficace pour joindre et convaincre les familles de venir à notre rencontre.

Sur le plan corporatif, le rôle de l'agente de promotion, repris par la secrétaire-réceptionniste Josiane Lagacé, a été fortement priorisé, par la mise en place d'une procédure annuelle de publications sur nos réseaux sociaux de L'Envol.

De plus, les données sensibles collectées auprès des familles lors de leur inscription pouvaient amener des enjeux de confidentialité dont on devait se préoccuper. Ainsi, la création de la base de données **LE CŒUR** permet de faire un virage numérique important en centralisant les données sur un serveur indépendant avec des accès restreints. Le déploiement des différents modules de cet outil, au cours de la prochaine année, permettra également de mieux rejoindre la clientèle sur les réseaux sociaux. Sans compter, qu'il permettra de recenser l'ensemble du travail effectué par les équipes, de favoriser l'équité dans les tâches, un meilleur suivi et l'accompagnement auprès des employés.

## **AMÉLIORATION, ACCUEIL ET VALORISATION**

### **CONSTAT: DÉVELOPPEMENT ET GESTION DU PARC IMMOBILIER**

### **SOLUTIONS: INVESTISSEMENT DE RESSOURCES FINANCIÈRES AFIN D'AMÉLIORER LES MILIEUX DE VIE**

Depuis les deux dernières années, l'équipe de direction et l'agente de développement ont été maintes fois sollicitées sur le chantier des Chrysalides afin de prendre diverses décisions en lien avec le choix de matériaux d'installation ou de conformités des produits, avec comme résultat la prise du chantier partiel à la mi-février pour permettre aux mamans d'emménager au cours du printemps.

Avec l'ajout de l'Habitation Les Chrysalides, l'organisme possède maintenant un parc immobilier de près de quatre millions de dollars. Certains bâtiments nouvellement construits ou rénovés demandent principalement une gestion de la maintenance, mais aussi un suivi ou des relances en lien avec des garanties de matériaux ou d'installations défectueuses. Les autres bâtiments, plus âgés (notamment le 1660 avenue de l'Église, avec plus de 70 ans d'existence), nécessitent des travaux de rénovation importants qui reposent également sur l'équipe de gestion, mais impactera impérativement la clientèle lors de la fermeture temporaire à prévoir.

Depuis plus de 30 ans, l'ensemble des financements fut investi dans le soutien à la personne à travers les activités et les programmes avec le souci de maintenir les frais administratifs au plus bas. Par contre, ces dernières années, le Conseil d'administration a commencé à planifier des surplus afin de les affecter à la réfection et à l'amélioration des espaces de vie. Jusqu'à maintenant, les revêtements des toitures ont été changés, l'aménagement intérieur et le revêtement extérieur du Centre de pédiatrie, ainsi que le parc au 1546 ont été réalisés. Au cours de la prochaine année, l'organisme prévoit l'aménagement de

la cour de la pédiatrie, l'aménagement du terrain du Centre de jour et d'une salle multifonctionnelle au 1546 avenue de l'Église, qui permettront d'améliorer notre offre de services auprès des familles.

En 2021, plusieurs travaux de réaménagement de l'accueil du 1660 avaient débuté avec l'aide de bénévoles. Le soir du samedi 15 janvier 2022, L'Envol fut victime d'un important sinistre. Une conduite d'eau du deuxième étage s'est rompue en raison du froid extrême, amenant l'eau à se répandre sur trois étages et à causer des dommages importants. L'assèchement, la décontamination et le nettoyage par une équipe spécialisée ont forcé le Centre de jour à fermer ses portes durant deux semaines, impliquant la relocalisation temporaire des employés. Encore aujourd'hui, une grande partie du sous-sol, de l'accueil et de la salle de bain sont encore en sinistre.

Merci au Centre de services scolaire Marie-Victorin qui, en attente des travaux de rénovations, a accepté de nous prêter des locaux au Centre éducatif de Sainte-Agnès, à la compréhension des familles qui circulent dans des espaces défraîchis et des employés qui travaillent dans des environnements peu conviviaux.

Nous souhaitons entamer les travaux de réparation à la fin de l'été 2022 afin de minimiser l'impact des fermetures de certains espaces sur les services et programmes. De plus, la découverte d'amiante à l'intérieur de l'isolation de certains murs pose un défi de temps, d'argent et de recherches d'entrepreneurs intéressés à mener à bien les travaux nécessaires.

Cet évènement permettra de redéfinir les espaces et de repenser certains lieux pour améliorer la qualité de l'accueil et des services, afin d'avoir des environnements inspirants et sécurisants.



**Sinistre du 15 janvier 2022**

## **SANTÉ, BIENVEILLANCE ET RESPECT**

### **CONSTATS: RÉPERCUSSIONS IMPORTANTES DE LA PANDÉMIE SUR LA SANTÉ DES GENS**

### **SOLUTIONS: MAINTENIR UN ACCUEIL BIENVEILLANT**

La pandémie a énormément sollicité les gestionnaires et les équipes afin de maintenir et de bonifier constamment leur offre de services. La pénurie de main-d'œuvre a par conséquent occasionné un surplus de tâches qui n'a pas favorisé un accueil sécurisant auprès des familles.

L'augmentation de l'accessibilité aux différentes ressources (centre de santé, suivis médicaux, etc.), le retour de l'accompagnement personnalisé auprès des familles (soutien à domicile, référencement, etc.) et le soutien des pairs diminueront le sentiment d'isolement des familles et contribueront certainement à leur bien-être et ceux de leurs enfants.

De plus, la priorisation des ressources humaines, le soutien clinique et personnel, l'augmentation des conditions de travail et de développement des compétences et des outils numériques permettront de mieux effectuer notre travail et de favoriser le sentiment d'inclusion et d'appartenance.

# PLAN STRATÉGIQUE 2021-2024

## TRAVAIL DU COMITÉ ARRIMAGE

En 2020, dans l'objectif de favoriser la collaboration entre les employés des différents programmes et services, de mettre les expériences variées du personnel au profit de l'ensemble et de renforcer le sentiment d'appartenance à une grande équipe, le comité arrimage fut mis sur pied. Celui-ci a maintenu son objectif principal de créer un lieu de réflexion, de partage et de collaboration. Le fruit de son travail a été présenté, à travers diverses rencontres, à l'ensemble de l'équipe, aux participantes et aux membres du CA, afin de valider ses propos et les bonifier. De ces divers échanges est ressortie une vision plus inclusive de notre mission en déterminant les valeurs importantes pour tous, les piliers d'interventions et une mission actualisée.

- 7 employées et 17 heures de rencontres du comité arrimage
- 24 heures de réflexion en grande équipe
- 4 rencontres de direction
- 3 rencontres de consultation avec les membres du CA
- 6 activités de consultation auprès des participantes

## 3 AXES DE TRAVAIL

Le processus de planification stratégique 2021-2024 s'est poursuivi dans une démarche participative avec tous les acteurs.



Rencontres de réflexion en équipe

# PLAN D'ACTION 2022-2023 DE L'ENVOI

- Concrétiser le projet Habitation Les Chrysalides par l'accueil de 7 jeunes étudiantes et leurs enfants dans les nouveaux appartements.
- Déployer notre Centre de pédiatrie sociale par l'atteinte de la certification Régulier 2 par l'intégration de nouveaux partenariats et de nouveaux services spécialisés et complémentaires à ceux de L'Envol, comme la musicothérapie et l'art-thérapie.
- Consolider l'offre de services des visites supervisées et des supervisions de droits d'accès (SDA).
- Améliorer l'offre clinique en intégrant davantage l'approche de pédiatrie sociale « au cœur du modèle » chez l'ensemble du personnel de L'Envol.
- Augmenter le recrutement et la participation en ciblant la promotion sur les réseaux sociaux, en créant un portail d'inscription et en allégeant les procédures d'inscription et la gestion du transport.
- Proposer une offre de services au Centre de jour innovante et adaptée aux jeunes parents et leurs enfants, tant dans le contenu que la forme.
- Instaurer un mode de gestion participatif et des outils de communication efficaces avec l'ensemble des membres du personnel afin de favoriser l'arrimage de tous les programmes et services.
- Poursuivre le développement et l'intégration de notre base de données afin de recenser l'ensemble de nos actions et interventions.
- Maintenir les approches favorisant l'accueil, la bienveillance, l'attachement, la responsabilisation et les forces du parent dans les interventions auprès des familles.



# ÉQUIPE ET VIE ASSOCIATIVE

## MEMBRES DU CONSEIL D'ADMINISTRATION

**Présidente :** Hélène Leclaire

**Vice-présidente :** Sylvie Gosselin

**Trésorier :** Jean-Pierre Despots (CPA)

**Secrétaire :** Me Kathy Trahan

**Administrateurs :** Émilie Abbott (CPA), Jade Cousineau (représentante des participantes) et Dre Yolande Leduc

**Administrateur sortant :** Bobby-Joe Audet

## GOVERNANCE

- 8 rencontres régulières virtuelles du Conseil d'administration de L'Envol et de la garderie Les Coucoucs de L'Envol

## FINANCEMENT

- 12 rencontres du comité de vérification
- 7 rencontres pour la préparation des budgets et de ses diverses révisions

## COMITÉ DES PARTICIPANTES ET CONSULTATIF DE LA GARDERIE LES COUCOUCS

Avec la difficulté à rejoindre les familles en mode virtuel, nous avons réussi à réaliser seulement 2 rencontres de comités, par contre la parole a été donnée aux familles par de la rétroaction constante sur les services offerts ainsi que par l'organisation de focus-groupes pour le projet Blogue-Trotteurs.

## ASSEMBLÉES GÉNÉRALES ANNUELLES

Le **15 juin**, en mode hybride, en respect des normes sanitaires en vigueur.

**50 personnes présentes pour celle de l'organisme L'Envol et 50 personnes présentes pour celle de la garderie Les Coucoucs**



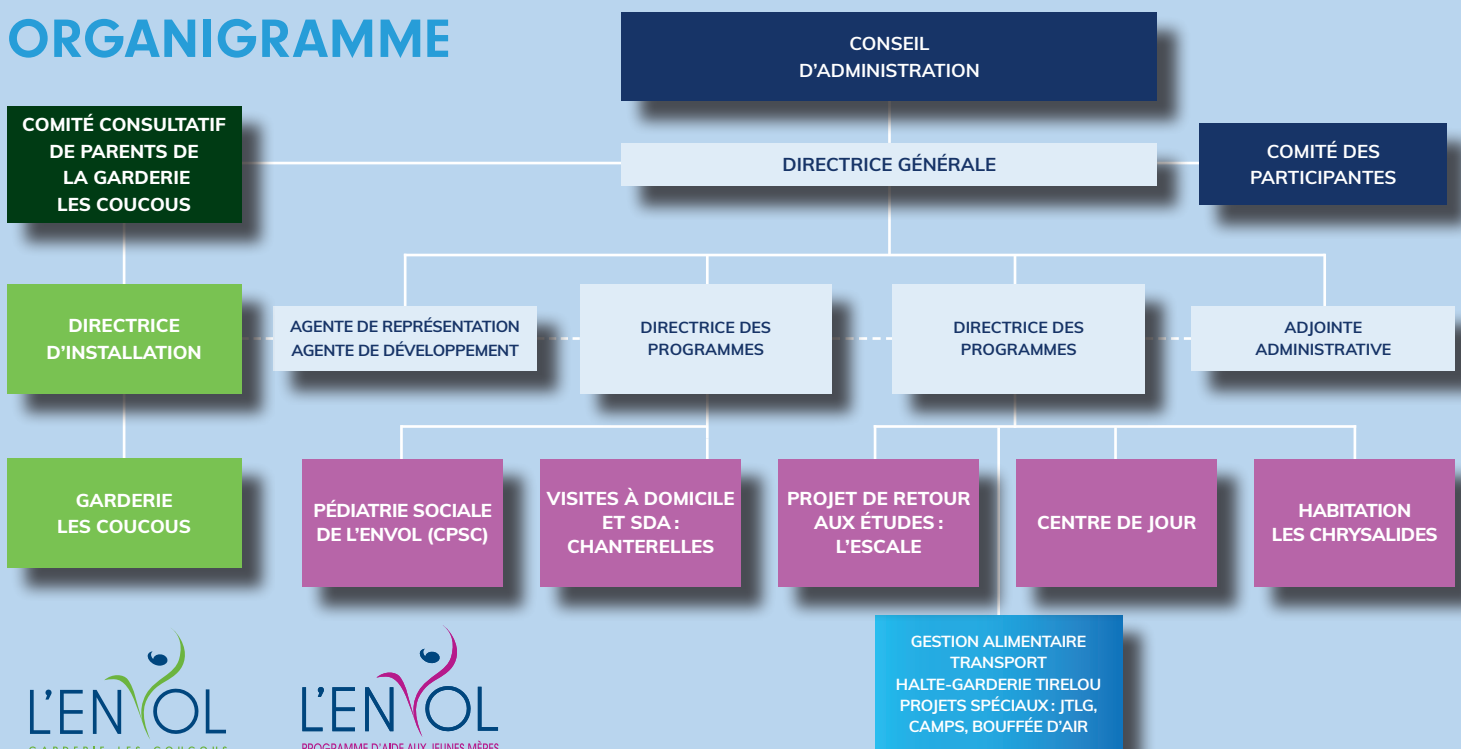
Assemblées générales annuelles en mode hybride

## CODE D'ÉTHIQUE ET POLITIQUE DE CONFIDENTIALITÉ

L'ensemble des participantes doivent se conformer aux droits et aux principes du code d'éthique et aux règles de vie de l'organisme. Tous les bénévoles, stagiaires et employés doivent respecter, en plus de celui-ci, un code de déontologie, ainsi qu'une politique de filtrage afin de vérifier l'absence d'antécédents d'empêchement pour œuvrer auprès des personnes vulnérables.

L'organisme possède également une politique de prévention sur le harcèlement psychologique et sexuel, y compris toute forme de discrimination, ainsi qu'une politique de traitement des plaintes. Dans l'année à venir, L'Envol mettra en place des politiques et des pratiques inclusives.

# ORGANIGRAMME



# ÉQUIPE

## Directrice générale :

Josée Livernoche

## Directrices de programmes (Chanterelles et Centre de pédiatrie sociale de L'Envol) :

Louise Gauthier et Valérie Dionne

## Directrices de programmes (Escale et Centre de jour) :

Raphaëlle Perreault et Christine Poisson

## Adjointes administratives :

Johanne Lafortune et Mariana Racovita

## Secrétaire-réceptionniste et agente de promotion :

Josiane Lagacé

## Conseillère clinique à L'Envol :

Mélina Cuellar Thompson

## Agentes de développement :

Christine Poisson et Raphaëlle Perreault

## Adjointes cliniques Centre de pédiatrie sociale :

Anaïs Perrier-Guzman (T.S.) et Nancy Tremblay (PS.Ed.)

## Intervenantes :

Mariam Abbas, Lydia Auger, Johanne Bergeron, Jessy Caron, Andrea Nunes Velno, Ariane Paquette, Emmanuelle Valois

## Éducatrices spécialisées :

Cynthia Duclos-Lapointe (T.E.S.) et Karine Vincent (T.E.S.)

## Éducatrices à la halte Tirelou :

Yesenia Barba Pereda et Maude Turgeon Ares

## Chauffeur d'autobus :

Louis Riel

## Emploi d'été Canada/EÉC :

Rosalie Aitouarab, Camila Sardi Nunes, Maude Turgeon Ares et Katia Elsa Vergel Navarrette.

**17 876 heures d'interventions offertes auprès des jeunes familles et leurs enfants.**

## Stagiaires :

Gabrielle Blaize, techniques en éducation spécialisée au Cégep de Sorel-Tracy, Sarah Guérin, techniques en éducation spécialisée au Cégep du Vieux-Montréal, Claudia Benat Bazinet, techniques en éducation spécialisée au Cégep Édouard-Montpetit, Claudie Lamont-Roy, baccalauréat en sexologie à l'Université du Québec à Montréal, Bernadette Cajjal, certificat de deuxième cycle en musicothérapie de Université de Concordia.

**1 146 heures d'interventions offertes auprès des jeunes familles par les stagiaires.**



Équipe

# FORMATIONS ET SOUTIEN

## SOUTIEN PSYCHOLOGIQUE ET PROFESSIONNEL

2 rencontres cliniques en équipe et 9 rencontres individuelles de soutien avec Dre Ann Claude Simoneau, M.A., Ph.D. psychologue-psychothérapeute, ont été accordées aux employées.

## SUIVIS ET FORMATION

L'ensemble des membres de l'équipe a bénéficié d'une évaluation annuelle de rendement en présentiel et de quelques rencontres organisationnelles et individuelles.

## FORMATIONS SUR DES THÈMES SPÉCIFIQUES

Durant l'année, l'équipe a reçu plusieurs formations, principalement en mode virtuel.

**En comptabilité et gestion :** comptabilité en CPSC, financement en ligne, gestion des finances, EmployeurD : processus de fin d'année, gestion des cas en service de garde, générateur de rapports, régime de retraite.

**En intervention psychosociale :** approche personnalisée, programme éducatif en petite enfance, formation Lanterne, intervention auprès des jeunes, personnalités difficiles, Pinpignon, santé mentale infantile, santé mentale positive, secourisme en milieu de travail et en service de garde, traumatismes complexes, violence conjugale.

**En pédiatrie sociale :** la transdisciplinarité en pédiatrie, introduction à la pédiatrie, la démarche clinique, stress toxique et stratégies d'interventions, sept principes du droit de l'enfant, troubles du comportement-TDAH, troubles anxieux chez les jeunes en situation de vulnérabilité, complexité et interventions avec les familles, approches collaboratives.

Participation à plusieurs webinaires d'échanges cliniques de la Fondation du Dr Julien.

**Merci à Johanne Lafortune, adjointe administrative, pour ses 17 ans de services. Tu mérites une superbe retraite en compagnie de tes précieux petits-enfants.**



Nouvelle adjointe Mariana Racovita

# IMPLICATIONS DES BÉNÉVOLES ET DES MAMANS

L'assouplissement des mesures sanitaires a permis de recommencer l'implication bénévole au sein des différents services de L'Envol.

**294** bénévoles qui ont contribué au maintien de notre mission, dont **61** mamans

Plus de **292** activités d'implication, dont **155** impliquant des mamans, ont été réalisées au cours de l'année

**3746** heures effectuées, dont **1939** effectuées par les jeunes mamans

Voici quelques exemples d'activités réalisées avec l'appui des bénévoles :

- Soutien aux familles et aux enfants : transport et aide aux devoirs, préparation de repas et collations
- Soutien dans les programmes et services : aide vestimentaire, alimentaire, témoignage, distribution des denrées et organisation de la Guignolée
- Soutien matériel : artisanat, fabrication de tricots et de courtpointes, dons de matériel et denrées, dons de vélos et de casques pour enfants, dons de matériaux de construction
- Soutien professionnel : comptabilité, secrétariat, services juridiques, supervision clinique des employés, orthophonie, graphisme et soutien informatique
- Soutien aux bâtiments : aménagement extérieur et intérieur, déménagement, jardinage, rangement, assemblage de meubles, etc.



Aide aux devoirs



Atelier de transformation



Soutien après le sinistre du 15 janvier 2022



Journée d'entraide organisée par Centraide



Fidèle bénévole, Yvon



Don de matériel de décoration

Merci à Carolanne, participante à L'Envol, pour les centaines de pâtisseries qu'elle a cuisinées pour les mamans et les enfants de de L'Envol



# GUIGNOLÉE DU DR JULIEN



171 bénévoles se sont engagés à être présents lors de cet événement qui aura permis d'amasser des fonds pour le Centre de Pédiatrie sociale de L'Envol.

## PLUS DE 70 000\$ AMASSÉS!

Pour cette quatrième édition, une équipe était toute dédiée à l'organisation de la Guignolée du Dr Julien avec la complicité de notre marraine d'événement, la comédienne Marianne Verville. Cette année, l'équipe avait planifié, en plus de la collecte de fonds dans les rues, une vente de 400 plantes Calandiva, grâce à la Fondation Cactus de l'Espoir.



Marianne Verville, marraine d'événement

Merci à nos donateurs pour leur grande générosité, aux Villes de Longueuil et de Brossard pour leur soutien, ainsi qu'à la Fondation du Dr Julien dans l'organisation de cet événement impératif pour le financement du CPSC.

Merci aux bénévoles pour leur engagement, dont plusieurs étudiants (Collèges Durocher Saint-Lambert et Notre-Dame-de Lourdes, PEI André-Laurendeau, Lucille-Teasdale et McMasterville, École secondaire Saint-Émond et Cégep Édouard-Montpetit) et aux élus de notre secteur (Députée Sherry Romanado et députée Nicole Ménard, mairesse de Longueuil Catherine Fournier, conseillère municipale de Lemoyne Majolaire Mercier et conseillère municipale de Saint-Hubert (district Maraîchers) Nathalie Delisle).



## COLLECTE DANS LES RUES LE 11 DÉCEMBRE

Fort de son expérience, et malgré le contexte de pandémie, L'Envol a réussi à réunir 171 bénévoles pour sa collecte dans les rues de Saint-Hubert, LeMoyne, Brossard et Greenfield Park.

Une collecte qui s'est déroulée en toute sécurité, avec le don d'un EPI (équipement personnel d'urgence) et des cannes de collectes adaptées.

Malgré les conditions climatiques peu clémentes, c'est plus de **42 500 \$** qui ont été amassés dans les rues avec le soutien des employés et bénévoles, pour un total de **70 000\$** avec les dons en ligne et la vente des plantes.

Merci à nos abonnés qui ont relayé les nombreuses publications Facebook et Instagram pour inviter les gens à être généreux.

## C'EST UN RENDEZ-VOUS POUR L'AN PROCHAIN!

## INSCRIS-TOI DÈS MAINTENANT À GUIGNOLEE@LENVOL.ORG

**GUIGNOLÉE DR JULIEN**  
POUR LE CENTRE DE PÉDIATRIE SOCIALE DE L'ENVOL

*Soyez généreux pour les enfants de notre communauté!*

**L'ENVOI**  
CENTRE DE PÉDIATRIE SOCIALE DE L'ENVOL

Dons en ligne  
Dons texte  
158 920-6143

**FOUNDATION OF DR JULIEN**

# CONCERTATIONS, COMITÉS DE TRAVAIL ET ASSOCIATIONS

L'équipe de L'Envol s'implique activement au sein de diverses tables de concertation et de comités de travail afin de partager son expertise avec les autres acteurs du milieu et réfléchir sur les enjeux sociaux qui affectent les jeunes familles. Durant l'année, l'ensemble des concertations a été contraint à s'effectuer en virtuel.

## DIVERSES TABLES DE CONCERTATIONS :

- Les **Tables de concertation Jeunesse** de Samuel-de-Champlain, Saint-Hubert et du Vieux-Longueuil et sous-comité mini bottin ;
- Les **Tables intersectorielles de Services intégrés en Périnatalité et en Petite Enfance (TPPE)** de Longueuil, Saint-Hubert et Samuel-de-Champlain (CONPARLE Famille) ;
- Les **Tables de sécurité alimentaire** Samuel-de-Champlain, et **de la vie de quartier** de Saint-Lambert et LeMoynes et sous-comité On bouge à LeMoynes.

## DIVERS COMITÉS DE TRAVAIL :

- Comité **attachement** et cercle des porteuses de la table des partenaires en petite enfance de Saint-Hubert (TPPE de Saint-Hubert) ;
- Comité de gestion et comité de transport de la Table Petite Enfance de Saint-Hubert ;
- Comité de travail en **périnatalité** CISSS de la Montérégie-Centre du RLS Champlain-Charles-Lemoyne ;
- Comité clinique **Aire-Ouverte** ;
- Comité consultatif sur l'offre de service de garde éducatif à l'enfance de Longueuil ;
- Groupe de travail en **réussite éducative** et sous-comité développement de la Bibliothèque communautaire ;
- Membre trésorière du Conseil d'administration de Parsem ;
- Comité du Réseau Local Intégré Jeunesse (CRLIJ) – RLS de Champlain représentante de la Table Saint-Hubert ;
- Comité de coordination « Je tisse des liens gagnants » des CISSS Montérégie-Est et Centre ;
- Comité régional en **négligence** ;
- Comité de suivi du programme L'Escale.

## PARTICIPATIONS AUX ASSEMBLÉES GÉNÉRALES :

Alliance québécoise de la pédiatrie sociale (AQPSC), Corporation de développement communautaire de l'agglomération de Longueuil (CDC-AL), Fédération québécoise des organismes communautaires Famille (FQOCF), Grossesse-Secours, Instance régionale de concertation en persévérance scolaire et réussite éducative de la Montérégie (IRCM), La Mosaïque, Maison de la Paix, Moisson Rive-Sud, PARSEM, Pôle de l'économie sociale de l'agglomération de Longueuil, Premiers Pas Champlain, TROC-Montérégie, TVRS.

## DIVERSES PARTICIPATIONS ET COLLABORATIONS :

- Participation au projet de recherche sur **l'approche de soins sensibles aux traumatismes (Trauma-Informed Care) du laboratoire de recherche ReACT (Resilience, Adversity, and Childhood Adversity) de l'Université McGill avec Dre Rachel Langevin, directrice du laboratoire ReACT, et Marie-Emma Gagné, coordonnatrice de recherche** ;
- Participation à l'événement Solidaires et à la présentation des stratégies d'investissement de Centraide du Grand Montréal ;
- Participations à plusieurs rendez-vous des directions et à la grande rencontre régionale de la FQOCF ;
- Participations à diverses rencontres et présentations de l'Alliance québécoise de la pédiatrie sociale en communauté (AQPSC/ OCF, forum, guignolée, philanthropie et réseaux sociaux) ;
- Participation à la grande rencontre collective de Développement social Vieux-Longueuil (DSVL) ;
- Participation au lancement de l'étude participative sur les conditions de vie des locataires de Longueuil ;
- Participation au colloque social RACINE sur le thème: concepts et des actes.

## FIDUCIAIRE :

- Table intersectorielle TPPE Samuel-de-Champlain CONPARLE Famille ;
- Table de sécurité alimentaire et du PAGIEPS de Samuel-de-Champlain ;
- Organisme d'économie sociale PARSEM ;
- Projet « Bibliothèque communautaire » financé dans le cadre des Programmes « Soutien aux organismes », « Soutien des partenaires en éducation » administrés par IRCM et le Centre de services scolaire Marie-Victorin.

## ASSOCIATIONS ET REGROUPEMENTS DE L'ORGANISATION

- Membre de la Fédération québécoise des organismes communautaires Famille (FQOCF) ;
- Membre de la Table régionale des organismes communautaires et bénévoles de la Montérégie (TROC-M) ;
- Membre de la corporation du développement communautaire de l'agglomération de Longueuil (CDC-AL) ;
- Membre de l'Alliance québécoise de la pédiatrie sociale en communauté (AQPSC) ;
- Membre de l'Association des haltes-garderies communautaires du Québec (AHGCQ) ;
- Membre de l'entreprise d'économie sociale PARSEM ;
- Membre du Pôle de l'économie sociale de l'agglomération de Longueuil ;
- Membre corporatif de la télévision Rive-Sud (TVRS) ;
- Membre « organisme » de l'IRCM ;
- Membre d'Équijustice Rive-Sud ;
- Membre de FamillePointQuébec.



## PROGRAMMES

- CENTRE DE JOUR
- HABITATION LES CHRYSALIDES (LOGEMENTS SOCIAUX)
- ESCALE (PROJET DE RETOUR AUX ÉTUDES)
- CENTRE DE PÉDIATRIE SOCIALE EN COMMUNAUTÉ DE L'ENVOL (CPSC)
- CHANTERELLES (VISITES À DOMICILE ET VISITES SUPERVISÉES / SDA)
- GARDERIE LES COUCOUS DE L'ENVOL

# CENTRE DE JOUR

- Milieu de vie accueillant et accessible du lundi au vendredi ;
- Programmation allégée et adaptée ;
- Groupe ouvert, inscription en continu ;
- Transport et services de garde (garderie Les Coucous et halte-garderie Tirelou) offerts gratuitement, pour augmenter l'accessibilité aux familles.

## RÉALISATIONS

Ce milieu de vie a pour principal objectif de briser l'isolement des jeunes mères en favorisant la rencontre en groupe, les répit à la halte-garderie, ainsi que les activités en dyades mère/enfant. Les activités sont choisies en fonction des intérêts des participantes et servent à enrichir les expériences parentales et à partager des moments de plaisir entre amies, entre mère/enfant et en famille.

**77 mamans et 117 enfants**  
Dont **11** jeunes femmes enceintes

## ACTIVITÉS, SORTIES ET INTERVENTIONS

La volonté de l'équipe en place à répondre à la détresse des familles et à se rendre disponible en usant d'inventivité a permis de déployer le Centre de jour sous certaines facettes inédites afin de répondre aux demandes sporadiques et offrir de l'écoute individuelle sur rendez-vous.

**616** accueils personnalisés

**11** ateliers prénataux, **7** rencontres individuelles et **14** appels personnalisés pour femmes enceintes

**496** participations aux **56** ateliers en dyade restreinte (multiâge, 0-5 ans) avec l'objectif de favoriser l'attachement et vivre un moment agréable avec son enfant

**71** participations aux **22** cafés-causeries et rencontres conviviales avec pour objectif de briser l'isolement

**10** rencontres individuelles et **1** atelier sexologique ont également été offerts par la stagiaire en sexologie

**59** dyades ont participé aux **10** sorties éducatives et culturelles extérieures offertes durant l'été : Ferme Guyon, Parc de la Cité, Parc Michel Chartrand et Parc Bariteau, Plage Ste-Catherine(2), Funtropolis, Jardin Botanique, Prof Dino, crèmerie.

## Limites rencontrées :

- Les participations aux rencontres de groupe ont été limitées afin de respecter les normes de la santé publique ;
- Le lien était particulièrement difficile à maintenir avec les jeunes femmes enceintes dont le présentiel était à éviter en contexte de pandémie ;
- La durée des activités a dû être limitée, car il était non recommandé que les participantes mangent sur place ;
- La qualité des moments informels comme les temps de collation furent extrêmement restreints ;
- Le prêt de personnel à la garderie Les Coucous de L'Envol afin d'éviter les bris de services a amené une grande instabilité et à demandé à tous de s'adapter.

## Opportunités saisies :

- L'usage de locaux à l'Escale, grâce au partenariat avec le Centre de services scolaire Marie-Victorin, a permis le maintien de certaines activités en respect de la distanciation physique ;
- Les processus d'inscription, de transport et d'halte-garderie ont été simplifiés afin d'augmenter l'accessibilité des jeunes familles à nos services ;
- Des nouveaux talents se sont joints à l'équipe afin de venir compléter l'équipe de travail.

Les activités offertes aux mères et familles tout au long de l'année ont connu une variation importante dans leur forme et leurs lieux. Le Centre de jour est l'un des programmes qui a dû s'adapter aux contraintes de la pandémie, du sinistre et au manque de personnel. Toutefois les activités proposées ont permis aux familles de sortir de leur domicile, et de profiter des activités près de chez elles, respectant ainsi leur appréhension à utiliser les transports en commun ou à s'éloigner de leur logement, en cette période particulièrement anxiogène pour la majorité d'entre elles.



Ateliers de musicothérapie

# ACTIVITÉS SPÉCIALES

L'adaptation de l'année précédente concernant l'organisation des activités spéciales s'est poursuivie cette année afin d'offrir un contexte sécuritaire de "rassemblement" pour les familles.

**FÊTE DES MÈRES :** 46 mamans et leurs enfants ont profité de stations réconforts et de cadeaux personnalisés (service de thé, séance de photos, jardinage, etc.)

**CAMPS D'ÉTÉ ET D'HIVER :** en raison des mesures d'hygiène imposées par le gouvernement et en lien avec les obligations des camps de vacances, l'organisme s'est vu dans l'obligation d'annuler les séjours habituellement prévus l'été et l'hiver.

**FÊTES FAMILIALES :** celles-ci ont été proposées sous forme de parcours interactif en bulle familiale. Cette formule innovante a permis de valoriser le temps de qualité en famille, dans un contexte chaleureux et accueillant, en toute sécurité.

**FESTIVITÉS DU TEMPS DES FÊTES (15 ET 19 DÉCEMBRE) :** 49 adultes et 63 enfants ont participé à la fête en présentiel ;

14 familles ont aussi reçu leurs cadeaux à la maison et 22 familles sont venus les chercher à l'Envol ;

Paniers de Noël offerts par IKEA Entrepôt : 50 familles ;

Cadeaux du lutin : 60 mamans ont reçu un cadeau personnalisé grâce à une généreuse donatrice.



Activités culturelles et sportives

**Bibliothèque communautaire :** l'ajout de nouveaux livres dans la bibliothèque communautaire du CDJ et du Centre de pédiatrie sociale et des abonnements à des magazines jeunesse ont pu être réalisés dans le cadre de ce projet financé par l'Instance régionale de concertation en persévérance scolaire et réussite éducative de la Montérégie. (IRCM) et le Centre de services scolaires Marie-Victorin.



Festivités de Noël



Sortie aux pommes



Ateliers en dyade mère-enfant

## CROQUE-LIVRES « PRENDS UN LIVRE OU DONNE UN LIVRE ».

L'organisme est toujours l'hôte d'un Croque-livres.

Pour information, consultez le site internet : [croquelivres.ca](http://croquelivres.ca)

# HABITATION LES CHRYSALIDES

## 7 logements sociaux sécuritaires pour les mamans monoparentales aux études

- Durée du projet de 1 à 5 ans afin d'obtenir une diplomation ;
- Accompagnement personnalisé ;
- Engagement des étudiantes dans la future vie associative et communautaire.

## RÉALISATIONS

- 9 mars 2021: début de la construction
- 14 février 2022: prise de possession du chantier
- 22 avril: emménagement de la première maman

## INTERVENTIONS: de février à mars 2022

Embauche d'une intervenante clinique **Jessy Caron**

**43** demandes d'informations et **31** appels téléphoniques

**400** échanges courriels et **9** visites de logements

**2** étudiantes habitent leur logement depuis la fin avril 2022

## Limites rencontrées :

- Difficultés majeures à se procurer des matériaux et à respecter le budget de construction avec l'augmentation des coûts de la construction ;
- Plusieurs erreurs de conception ou de non conformité des matériaux reçus ont occasionné des retards de chantier importants.

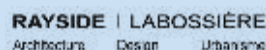
## Opportunités saisies :

- Réception d'un financement auprès de la nouvelle aide fédérale d'urgence ICRL permettant de combler le budget de réalisation.

Remerciements à **Johanne Rivest** qui a offert une grande quantité d'articles de décoration pour embellir les appartements des futures locataires.

Merci également à nos voisins **Les Habitation Taillon** et **La Mosaïque** pour leur grande collaboration.

## PRINCIPAUX PARTENAIRES



Plan d'aménagement



Chantier au printemps 2022

«Je m'appelle Roxanne, j'ai une fille de deux ans, Emyjade qui va à la garderie Les Coucous. Je me suis inscrite à L'Escal et depuis j'y ai vraiment trouvé ma place. J'aime beaucoup l'ambiance et le rythme qu'on a ici. De plus, avec L'Envol, plusieurs opportunités se sont offertes à moi, principalement Les Chrysalides. J'ai déménagé en avril et j'y suis très heureuse, cela simplifie beaucoup ma vie. Je suis vraiment reconnaissante de ce programme qui nous encadre, à ce point, dans nos vies.»



Roxanne, maman d'Emyjade

# ESCALE (PROJET DE RETOUR PROGRESSIF AUX ÉTUDES ET DE CHEMINEMENT PERSONNEL)

- Projet de retour progressif aux études secondaires et de cheminement personnel ;
- Horaire adapté à la réalité des jeunes mères ;
- Groupe fermé et restreint ;
- Inscription en continu ;
- Accompagnement personnalisé ;
- Places en service de garde priorisées pour leurs enfants ;
- Possibilité de soutien financier offert aux étudiantes par le Centre local d'emploi (CLE) pour favoriser leur participation.

## ÉQUIPE PARTENAIRE

**Intervenantes:** Johanne Bergeron et Cynthia Duclos-Lapointe

**Directeur du CÉA LeMoyné-D'Iberville :** Marc-André Viens

**Enseignants :** Cassandre Marmin et Pascale Ouellet Fortin

## RÉALISATIONS

**13 participantes**

**13 examens au CÉA LeMoyné-D'Iberville ont été réalisés**

**4 mamans prévoient poursuivre des études dans une autre mesure de formation ou intégrer le marché du travail en 2022-2023**

**16 enfants ont profité d'une place en service de garde, dont 9 à la garderie Les Coucous de L'Envol**

**3 enfants d'âge scolaire ont pu profiter de notre service de garde pour la période estivale afin de permettre aux mamans de participer au projet**

**4 étudiantes ont maintenu leur participation au projet sans le soutien financier offert par le CLE pour défrayer les coûts du transport et les frais de garde de leurs enfants**

## Limites rencontrées :

- Le plein d'emploi ne favorise pas de nouvelles inscriptions ;
- Peu de références au projet en cours d'année (partenaires référents tournent au ralenti et présence de la PCU/PCRE) ;
- Le port du masque en continu a exacerbé des enjeux d'anxiété et contribué à la démotivation et l'abandon du projet pour certaines participantes ;
- Les contraintes familiales (fermeture de classes et impossibilité de fréquenter un SDG, isolement préventif des enfants) ont diminué la présence des participantes.

## PRINCIPAUX PARTENAIRES



## Opportunités saisies :

- Invitation d'un plus grand nombre de partenaires ;
- Capacité d'offrir les cours en présentiel toute l'année tout en offrant une qualité de présence ;
- Réouverture de la salle commune afin de favoriser un sentiment de normalité et un sentiment d'appartenance.

## ACTIVITÉS ET INTERVENTIONS

**102 cours de soutien académique ont été offerts en français et en mathématiques, à l'occasion en virtuel en raison de la pandémie**

**107 ateliers ont été offerts par l'intervenante sur différents thèmes, dont notamment l'estime de soi, les mécanismes de défense, le discours intérieur, etc.**

**52 rencontres individuelles assurant un suivi personnalisé ou ponctuel et plus de 100 appels de suivis**

**56 activités ont été réalisées en coanimation**

**25 activités physiques ont eu lieu (étirement, marche, work out) afin d'encourager de saines habitudes de vie**

**3 ateliers en musicothérapie ont été offerts aux participantes**



**Bravo à notre intervenante doyenne Johanne Bergeron qui a souligné ses 20 ans d'engagement auprès des jeunes mamans de L'Envol!**



Volet académique

# CENTRE DE PÉDIATRIE SOCIALE EN COMMUNAUTÉ DE L'ENVOL (CPSC)

- Centre de pédiatrie sociale certifié Régulier 1 par la Fondation du Dr Julien ;
- Approche interdisciplinaire qui tient compte du développement global de l'enfant tant dans l'aspect médical, social que juridique ;
- Soins et services aux enfants âgés de 0 à 14 ans, la fratrie et leur famille qui fréquentent notre organisme ;
- Soutien complémentaire offert à l'enfant et à sa famille par l'équipe d'intervenantes de L'Envol et par nos partenaires locaux, à la suite des rencontres d'évaluation / orientation ;
- Transport offert gratuitement pour augmenter l'accessibilité.

## ÉQUIPE DU CPSC DE L'ENVOL

**Directrice générale :** Josée Livernoche

**Directrices cliniques:** Louise Gauthier et Valérie Dionne

**Adjointes administratives :** Johanne Lafortune et Mariana Racovita

**Médecins :** Dre Yolande Leduc, Dre Reina Lemonde-Hébert, Dre Yanouchka Labrousse, Dre Anna Sezanova et nouvellement Dre Naomi Charron

**Travailleuses sociales :** Anaïs Perrier Guzman et Valérie Dionne

**Psychoéducatrice :** Nancy Tremblay

**Avocate :** Me Lysiane Clément-Major

**Orthophoniste :** Corinne Desautels

**Équipe complémentaire :** Mélina Cuellar Thompson, agente de soutien, Jessy Caron et Andrea Nunes Vulno, intervenantes

**Bénévole en soutien :** Yvon Desrochers

## RÉALISATIONS

**108 enfants ont été rencontrés dont 75 % étaient âgés de 0 à 5 ans**

## NOUVEAUTÉS

- Intégration d'une nouvelle médecin impliquée lors des cliniques ;
- Implication de deux nouvelles intervenantes cliniques complémentaires à l'équipe en offrant des suivis / accompagnements ;
- Soutien administratif d'une secrétaire-réceptionniste deux après-midis par semaine ;
- Embauche d'une nouvelle directrice clinique expérimentée pour soutenir l'équipe dans le déploiement des services ;
- Offre de service de musicothérapie aux enfants.



## ÉVALUATION / ORIENTATION – SUIVI / ACCOMPAGNEMENT

**360** cliniques réalisées dans les locaux du CPSC de L'Envol

**237** rendez-vous d'évaluation / orientation

**1554** suivis / accompagnements des travailleuses sociales, orthophoniste et psychoéducatrice auprès des familles et des partenaires

**76** privilèges ont été offerts aux enfants tels que des dons de livres neufs et de vêtements, de matériels scolaires, d'aide aux devoirs, de livraison de nourriture, de jouets et de transport



Consultation de la Dre Anna



Clinique

## PRINCIPAUX PARTENAIRES



Centre intégré de santé et de services sociaux de la Montérégie-Centre Québec Réseau local de services de Champlain

### Limites rencontrées :

- Taux d'absentéisme et annulation à la dernière minute en hausse en lien avec les restrictions liées à la COVID 19 ;
- Les liens avec les différents partenaires (écoles, CLSC, autres organismes) ont été fragilisés par le roulement de personnel et les contacts moins fréquents ;
- L'augmentation rapide du nombre d'enfants admis en pédiatrie en cours d'année, jumelée au manque d'intervenants cliniques à l'interne pour offrir le suivi / accompagnement a contribué à augmenter la charge de travail du personnel de la pédiatrie ;
- La surcharge mentale laissée par la pandémie a contribué à l'augmentation des difficultés d'adaptation, exacerbant les situations de vulnérabilité des familles en pédiatrie sociale.

### Opportunités saisies :

- La planification du départ de la directrice clinique sortante a permis le transfert de connaissances auprès de la nouvelle direction ;
- La mobilisation de l'équipe de L'Envol et des bénévoles pour la Guignolée a permis de dépasser largement l'objectif de départ ;
- L'achat d'équipements technologiques efficaces pour les rencontres multidisciplinaires à distance favorisant les échanges entre professionnels et même en présence des familles.

**Merci à Louise Gauthier pour son apport précieux au développement du Centre de pédiatrie de L'Envol Bon succès dans ta nouvelle orientation de carrière !**

## CHANTERELLES (ACCOMPAGNEMENT À DOMICILE)

- Programme d'intervention en milieu familial ;
- Accompagnement personnel, individualisé, ponctuel et en continu ;
- Services de supervision des droits d'accès (SDA).

### RÉALISATIONS

**66 jeunes mères ont bénéficié de ce programme**

**92 enfants, dont 8 qui sont aussi soutenus par les services de la Protection de la Jeunesse**

**19 papas ou conjoints se sont impliqués lors des accompagnements à domicile**

### VISITES, ACCOMPAGNEMENTS ET INTERVENTIONS

**80 visites en milieu familial ainsi que dans les locaux de l'organisme**

**88 accompagnements dans d'autres services ou d'autres ressources**

**194 contacts auprès des familles (téléphoniques et courriels)**

**194 interventions téléphoniques auprès des différents partenaires (CISSSMC et ME, organismes du milieu, services de garde, Centre Jeunesse)**

**31 visites supervisées ont été effectuées**

### Limites rencontrées:

- Diminution des visites à domicile remplacées par des visites à l'extérieur, des suivis par téléphone ou des courriels ;
- Roulement de personnel dans le réseau et chez les partenaires rendant les collaborations plus difficiles ;
- Difficultés d'embauche de nouvelles Chanterelles pour soutenir le programme.

### Opportunités saisies:

- Embauche de deux nouvelles intervenantes Chanterelles à temps plein en février 2022, dont l'une est en charge du recrutement et du suivi des jeunes mères pour les Chrysalides.



Soutien à domicile

« Andrea, tu es la MEILLEURE Chanterelle!! Si attentionnée, professionnelle et avec un grand cœur. Tu fais ton travail avec passion et ça se sent. Je suis ravie que tu sois ma Chanterelle. Merci beaucoup pour tout et j'espère t'avoir longtemps. »  
Sandra Bilai, maman de Clarence

### PRINCIPAUX PARTENAIRES



Agence de santé  
publique du Canada

Public Health  
Agency of Canada



Centre jeunesse  
de la Montérégie

# GARDERIE LES COUCOUS DE L'ENVOL

(SERVICE DE GARDE ÉDUCATIF SUBVENTIONNÉ)



- Service de garde éducatif à l'enfance subventionné pour les enfants âgés de 0 à 5 ans ;
- 20 places offertes soit 10 places poupons (enfants âgés de moins de 18 mois) et 10 places marcheurs (enfants âgés de 18 mois et plus) ;
- Priorité offerte aux enfants des mamans qui fréquentent les services de l'organisme L'Envol et aux enfants référés par les partenaires des organismes communautaires et des CISSS de la région ;
- Places offertes à la journée ;
- Ouvert du lundi au vendredi de 7 h à 18 h ;
- Inscription via le guichet unique : [laplace0-5.com](http://laplace0-5.com)

## ÉQUIPE DE LA GARDERIE

**Directrice générale :** Josée Livernoche

**Directrice d'installation :** Jacynthe Lemieux

**Éducateurs :** Mélina Cuellar Thompson, Cathy Ferland, Isabelle Fortin, Ilhem Kribèche, Jean Lozeau, Marielle Nallacootee

**Éducatrices occasionnelles :** Camille Alie, Gouedline Belizaire et Karine Vincent

**Agente de soutien :** Mélina Cuellar Thompson

**8655** heures de soins, d'accompagnements et d'interventions auprès des enfants de la garderie

**Stagiaires :** Camille Alie et Gouedline Belizaire, DEC en petite enfance du Cégep Édouard-Montpetit, Claudia Bernatchez, DEC en éducation spécialisée du Cégep Sorel-Tracy

**694** heures d'interventions offertes par les stagiaires auprès des enfants

## ACTIVITÉS ET SORTIES ÉDUCATIVES

- Plusieurs journées thématiques : Halloween, Noël, Saint-Valentin, journée plage ;
- Plus d'une vingtaine de sorties au parc ;
- Sortie au musée du train (16 juin) ;
- Activité spéciale avec Éducazoo (11 août) ;
- Participation à la Grande semaine des tout-petits ;
- Cérémonie et petite fête pour les finissants (17 juin) ;
- **4** ateliers Pinpignon, **3** ateliers sur la gestion des émotions et les habiletés sociales.

## Autres :

- Création et application de diverses procédures sanitaires : désinfection, accueil des parents, travail en groupes séparés, registres des présences, port des EPI, surveillance des symptômes et isolement au besoin ;
- Renouvellement de la place protocole avec le CISSSMC ;
- 2 portraits périodiques effectués pour tous les enfants au cours de l'année.

## RÉALISATIONS

**4880** présences offertes à **51** enfants

**23** nouveaux enfants ont profité d'une intégration adaptée à leurs besoins; **15** poupons et **8** grands

**20** familles de la communauté ont pu profiter d'un répit en obtenant des places pour leurs enfants

**8** mamans ont pu effectuer un retour aux études via L'Escale ou un autre projet scolaire en obtenant des places pour leurs enfants

**8** familles ont profité d'une place à temps plein temporaire pour un retour au travail et **2** familles ont obtenu une place à temps plein via la place protocole

**3** enfants ont bénéficié d'un suivi spécialisé en obtenant une subvention pour enfant handicapé

## SUIVIS PAR L'AGENTE DE SOUTIEN

**34** rencontres de soutien auprès des éducateurs ;

**21** suivis avec les enfants ;

**9** rapports d'évaluation réalisés à partir de la grille d'évaluation du développement (GED) ou de la grille d'observation du développement des enfants (Grille Ballon) ;

**12** rencontres avec les parents pour des suivis d'enfants ;

**5** appels de soutien et de suivi faits auprès des familles et intervenants ;

**10** vidéos et messages bienveillants envoyés aux familles ;

**7** fiches d'activités envoyées aux familles ;

**4** rencontres de réflexions pédagogiques ;

**20** rencontres avec les autres professionnels.

Plusieurs formations sur le programme éducatif et sur le dossier éducatif pour l'ensemble du personnel ;



Agente Mélina

# GARDERIE LES COUCOUS DE L'ENVOL

(SERVICE DE GARDE ÉDUCATIF SUBVENTIONNÉ)



Québec 

## NOUVEAUTÉS EN 2021-2022

- Distribution des tests rapides aux parents ;
- Augmentation salariale en lien avec les nouveaux échelons du MFA ;
- Embauche d'une éducatrice supplémentaire expérimentée Isabelle Fortin.

## RÉALISATIONS EN 2021-2022

- 2 portraits bi-annuels pour chaque enfant ;
- Maintien des différentes mesures sanitaires et adaptation constante lors des changements de consignes ;
- Maintien de tous les services malgré la pénurie de main-d'œuvre et les absences du personnel liées à la COVID ;
- Intégration d'un nouvel enfant "place protocole" et d'un nouvel enfant handicapé ;
- 9 réunions pédagogiques en sous-équipe ;
- Aménagement d'une nouvelle salle pour le personnel.

## PROGRAMME ÉDUCATIF ET APPROCHES

- Programme éducatif « Accueillir la petite enfance » ;
- Cadre de référence « Gazelle et Potiron » ;
- Approche favorisant l'attachement sécurisant des enfants ;
- Approche personnalisée favorisant le partenariat avec les familles ;
- Application de la charte du droit au jeu des enfants.

## PLAN D'ACTION 2022-2023

- Favoriser le développement global des enfants en améliorant la qualité de l'espace, par le réaménagement des coins lectures et la construction d'un local de motricité ;
- Optimiser le plein potentiel des enfants en offrant des ateliers de stimulation et des ateliers thérapeutiques répondant à des besoins spécifiques pour des enfants ciblés ;
- Maintenir la rétention du personnel éducateur et amener de la relève en renouvelant les conditions de travail, en participant au programme travail-études et en collaborant avec les autres services de l'Envol pour le remplacement ponctuel des éducateurs permettant de diminuer la charge de travail du personnel en place.

**Au nom de tous les parents utilisateurs de la garderie, merci à Cathy Ferland et Marielle Nallacootee pour leurs 10 ans d'engagement pour le bien-être des tout-petits!**

## PRINCIPAL PARTENAIRE

Famille  
Québec 



Jeu de magie avec Marielle




David



Au parc avec Isabelle



Visite au musée du train

A woman with purple hair is holding a baby. The baby is wearing a white t-shirt with a cartoon and plaid shorts. The woman is wearing a black t-shirt. In the background, there is a play farm with a sign that says "PLAY FAMILY FARM".

Fanny et son fils Félix

## SERVICES

- HALTE-GARDERIE TIRELOU
- DÉPANNAGE ALIMENTAIRE PONCTUEL
- COMPTOIR VESTIMENTAIRE
- TRANSPORT

## HALTE-GARDERIE TIRELOU (SERVICE DE GARDE ÉDUCATIF ATYPIQUE)

- Capacité d'accueil entre 6 et 16 enfants (selon l'âge) par jour afin de favoriser la participation des parents aux différentes activités et services offerts à L'Envol ou pour offrir des répits aux parents qui en font la demande ;
- Ouverte du lundi au vendredi toute la journée et deux soirs par semaine ;
- Offre de places réduite, à certaine période, en raison de la COVID-19 ;
- Programmes éducatifs « Je grandis en halte-garderie » et « Les mains animées », un outil favorisant le développement du langage.

**1122 places ont été offertes, dont 178 places-poupons et 414 places-marcheurs**

**530 places ont été offertes aux enfants des familles de « Je tisse des liens gagnants »**



Éducatrice Yesenia à la halte-garderie

## DÉPANNAGE ALIMENTAIRE PONCTUEL RÉGULIER

Distribution régulière de nourriture non périssable et de produits personnels

- Offert gratuitement aux participantes de L'Envol ;
- Provenant principalement de Moisson Rive-Sud et d'une collecte annuelle au Collège Durocher ;
- Denrées triées et distribuées par des mamans bénévoles.



**358 dépannages alimentaires réguliers ont été offerts à 70 familles**

**384 personnes desservies, dont 131 parents et 253 enfants**

## COMPTOIR VESTIMENTAIRE

- Réouverture en réponse aux besoins exprimés par les familles ;
- Offert gratuitement aux participantes de L'Envol ;
- Provenant des généreux donateurs de la communauté ;

**175 dépannages vestimentaires ont été offerts**



Chauffeur Louis qui cumule plus de 15 années de services à L'Envol

## TRANSPORT

- Minibus de 20 places sécuritaires et adaptées aux jeunes familles, qui ont dû être réduites à un maximum de 10 places durant certaines périodes de la COVID-19 ;
- Système personnalisé de réservation et de confirmation ;
- Fidèle chauffeur de plus de 25 ans d'expérience en transport adapté et scolaire ;
- Offert gratuitement aux mamans et leurs enfants qui participent aux activités du Centre de jour ;
- Du lundi au vendredi durant toute l'année, deux soirs par semaine et les fins de semaine lors des séjours de répits « Bouffée d'air ».

**1384 transports offerts, dont 631 pour le programme « Je tisse des liens gagnants »**

**17 272 km parcourus**

**1523 messages-textes échangés avec les familles afin d'orchestrer le transport**

**33 familles différentes de JTLG RLS Pierre-Boucher et RLS Champlain**

**13 séjours de Bouffée d'air ont bénéficié du service de transport**

**67 enfants transportés pour les répits « Bouffée d'air »**

## TRANSPORT PAR BÉNÉVOLES

- Offert par le Centre d'action bénévole de Saint-Hubert (CAB) ;
- Financé par la Table des partenaires en Petite Enfance de Saint-Hubert (TPPE).



**30 transports offerts**

**4 familles**

**4 bénévoles impliqués**

## TRANSPORT EN TAXI

- **159** transports en taxi offerts lors d'incapacités à répondre à l'achalandage en collaboration avec le financement de la TPPE de Saint-Hubert ;
- Secteurs rapprochés sont priorisés afin de minimiser les coûts.

# PROJETS SPÉCIAUX

## JE TISSE DES LIENS GAGNANTS (JTLG)

- Programme d'intervention concertée ;
- Durée jusqu'à 2 ans.

### OBJECTIFS

- Améliorer les conditions existantes des familles et leurs rapports à la collectivité ;
- Améliorer le fonctionnement psychosocial et cognitif des enfants ;
- Favoriser la disponibilité psychologique des figures parentales de même que les conduites responsables et les sensibiliser à l'égard de leurs enfants ;
- Développer, auprès des figures parentales, le soutien social nécessaire à l'exercice de leurs responsabilités auprès de leurs enfants.

Apport spécifique de L'Envol Programme d'aide aux jeunes mères, en étroite collaboration avec les partenaires du milieu :

- accueillir les groupes de parents ;
- assurer la logistique nécessaire lors des rencontres de groupe : transport, repas et collations ;
- offrir un service de halte-garderie sur les lieux pendant les rencontres ;
- planifier avec les partenaires des activités collectives pour les familles et les enfants.

Grâce au partenariat avec le Centre de services scolaire Marie-Victorin, les activités du programme Je tisse des liens gagnants ont pu être réalisées en nos murs puisque nous avons accès à des locaux permettant le respect de la distanciation.

**De plus, en janvier 2022, l'ensemble des budgets a été doublé par le Ministère afin de répondre davantage aux besoins croissants des familles et de favoriser le développement d'activités qui agissent directement sur les enfants.**

SECTEUR DU CISSS MONTÉRÉGIE-EST  
(RLS PIERRE-BOUCHER)



### ÉQUIPE PARTENAIRE

**Intervenante du CJM :** Isabelle Morin

**Intervenantes du CISSS Montérégie-Est :** Marie-Hélène Scalzulli et Jacinthe Desjardins

**Intervenante de Virage :** Karine Duchesneau

**Intervenante de la Croisée (organisme responsable du volet « Parents – soutien ») :** Gabriela Cindéa



Pôle local de services  
Pierre-Boucher



Centre jeunesse  
de la Montérégie

**10** parents et **17** enfants pour un total de **8** familles

**3** nouvelles familles ont intégré le programme

### RÉALISATIONS

**14** rencontres en présentiel

**3** enfants ont profité de la halte-garderie et **6** familles différentes ont bénéficié du transport

**11** activités collectives ont été offertes, par exemple : sortie au pommes, cuisine parent/enfant, fête de Noël, etc.

**174** collations et breuvages ont été offerts lors des groupes et des activités collectives

### PLAN D'ACTION 2022-2023

- Mise en place de répit les samedis
- Mise en place d'activités familiales les samedis
- Intégration, en projet pilote, de mamans JTLG au projet scolaire L'Escalier

**4** familles ont gradué du programme en 2021-2022

«J'aime le camp l'été, j'aime la piscine. Cela m'aide aussi à aller mieux avec mes verbes (service d'aide aux devoirs)».

Dimitrie, fils de Marcille





## ÉQUIPE PARTENAIRE

**Intervenantes du CJM :** Martine Clermont, Lydia Cusson et Claudia Toriz-Bertrand

**Intervenantes du CISSS Montérégie-Centre :** Annie Boucher

**Intervenante de Premiers-Pas Champlain (organisme responsable du volet « Parents-soutien ») :** Fausta Lucas et Valérie Morin-Duguay

Centre intégré  
de santé et de services  
sociaux de  
la Montérégie-Centre  
Québec

Niveau local de services  
de Champlain



**81** parents et **145** enfants pour un total de **75** familles

**27** nouvelles familles ont intégré le programme cette année



Rencontre de parents

## RÉALISATIONS

**3** groupes réguliers et **44** rencontres

**25** enfants ont profité de la halte-garderie et **27** familles différentes ont bénéficié du transport toutes les semaines

**30** activités collectives ont été offertes, par exemple : sortie aux pommes, art-thérapie, quilles, fabrications de capteurs de rêves, etc.

**1** famille a bénéficié de la musicothérapie pour l'aider à travailler sa relation

**1** groupe adolescent, **1** groupe parent-enfants, **1** groupe anglophone ont été implantés afin de répondre à différents besoins

**1** famille a gradué du programme en 2021-2022

## ACTIVITÉS SPÉCIALES

Cette année, les fêtes ont été soulignées sous forme de parcours où chaque famille a pu faire les activités proposées en bulle familiale.

**Festivités pour la fête des Mères :** 15 mamans

**Festivités du temps des fêtes (15 et 19 décembre) :** 36 familles, 49 adultes et 63 enfants

- 63 enfants ont reçu des cadeaux de la part des employés IKEA Entrepôt et de la Fondation Cactus de l'Espoir.



Ateliers pour les jeunes et les adolescents

## SOUTIEN PÉDAGOGIQUE AUX ENFANTS

**816** repas ont été offerts aux familles du groupe du lundi et mercredi soir avec le soutien financier de la Fondation Cactus de l'Espoir

**880** collations et breuvages sont offerts lors des groupes et des activités collectives

**13** enfants ont pu profiter de l'aide aux devoirs

**18** enfants ont pu profiter d'activités sportives et culturelles durant la semaine de relâche

## PLAN D'ACTION EN 2022-2023

- Maintien d'un groupe parent-adolescent le mercredi soir ;
- Implantation de périodes de répit les samedis pour les enfants de 6-9 ans et de 10-14 ans à L'Envol et avec la Maison de la famille de Brossard avec une période de tutorat ;
- Création de deux modules d'ateliers pour les parents « Prendre sa vie en main » avec le Carrefour jeunesse emploi Saint-Hubert ;
- Mise en place d'un espace (2 heures par semaine) pour favoriser des échanges entre les jeunes adolescents des parents inscrits au programme ;
- Intégration d'ateliers de musicothérapie pour les tout-petits et les pré-adolescents ;
- Intégration en projet pilote, de mamans JTLG au projet scolaire L'Escale.

## IMPLICATIONS

- Membres du comité régional en négligence de la Montérégie ;
- Membres du comité de gestion du Programme JTLG de CISSM Est et Centre ;
- Partenaire du projet JTLG 2.0 ;
- Partenaire du comité JTLG Adolescents ;
- Comité Aire-ouverte.

**39** enfants âgés de 6 et 12 ans ont bénéficié du camp répit, avec transport et repas, durant la saison estivale

# PRINCIPAUX DONATEURS

Agence de la santé publique du Canada, Avenir d'enfants, Centraide Grand Montréal, Centre de la Santé et des Services sociaux (CISSS) de la Montérégie-Centre et Est, incluant le CJM, Centre de services scolaire Marie-Victorin, Emploi-Québec, Fondation du Dr Julien, Ministère de la culture et des communications, Ministère de la Famille, Ministère de la santé et des services sociaux, Programme Emploi Étudiant du Canada, United Way Greater Toronto, Ville de Longueuil.

## ÉLUES

Catherine Fournier, mairesse de Longueuil  
Sylvie Parent, ancienne mairesse de Longueuil  
Nicole Ménard, députée provinciale de Laporte  
Sherry Romanado, députée fédérale de Longueuil

## FONDATIONS

Fondation AREQ du Vieux-Longueuil, Fondation Cactus de l'Espoir, Fondation Duvernay Tardif, Fondation du Dr Julien, Fondation de la Famille Benoît, Fondation Jacques-Francoeur, Fondation Laure Gaudreau, Fondation Grand Montréal, Fondation Marcelle et Jean Coutu, Fondation pour l'alphabétisation, Fonds de Noël The Gazette, Fraternité St-Maxime, VSF Fondation.

## CLUBS SOCIAUX, COMMUNAUTÉS RELIGIEUSES ET ÉCOLES

Congrégation des filles de la Providence, Collège Durocher de Saint-Lambert, Community Food Centers Canada, Filles d'Isabelle du cercle MGR Poissant #1025, Paroisse Jean XXIII, Paroisse Saint-François, Soeurs de Saint-Noms de Jésus Marie.

## ENTREPRISES

Agence Rubik, Ateliers au fil des Mailles, Bingo Paladium de Brossard, Cactus Fleuri, Caisse populaire Pierre-Boucher, CMR Construction Max Rémy, Entrepôt IKEA, Gestion LTL, IGA Louise Ménard, Ivanhoé Cambridge, Jamp Pharma Corporation, La petite Ourse, Les semeurs, Ligue de billard CPA Montérégie, Marsh Mclellan, Production Grégory et Studio Noctune, Provigo (Loblaws), SMS équipement inc., Tim Hortons Curé Poirier Longueuil.



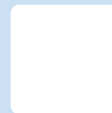
Don de vélos et de casques



Soirée bénéfique Kashuoké



Filles d'Isabelle



Ligue de billard CPA Montérégie

**Nous tenons également à remercier une centaine d'individus qui ont contribué financièrement à notre mission.**

**Merci aux employés d'IKEA de Brossard qui offrent depuis plusieurs années des paniers de Noël, ainsi que des cadeaux aux 150 enfants de L'Envol dans le cadre de leur campagne « L'arbre des Anges ».**

**Merci également à Jessica, la lutine, qui a offert généreusement 60 cadeaux pour les mamans.**



Fondation Cactus de l'Espoir

## PRINCIPAUX PARTENAIRES

Alliance québécoise de la pédiatrie sociale en communauté, Centre de services scolaire Marie-Victorin, Centre jeunesse de la Montérégie, CISSS Montérégie GMF-UMF Charles-Lemoyne, Collège Durocher Saint-Lambert, Communication-Jeunesse de l'IRCM, guichet d'accès en santé mentale adulte (GASMA), Maison de naissance du Richelieu, Police de Longueuil, Programme d'action communautaire pour les enfants de l'Agence de la Santé Canada, Ville de Brossard et de Longueuil

### ENTREPRISES

Entrepôt IKEA, ODE technologies, PARSEM.

### ORGANISMES

BCJ, CAB de Saint-Hubert, Carrefour pour Elle, CIJAd-CJE Laporte, CJE St-Hubert, Comité logement Rive-Sud, La Croisée de Longueuil, Émissaire, Équijustice, Espace création Dominique Payette, Habitations de Taillon, Inform'Elles, La Mosaique, Maison de la Paix, Maison Internationale de la Rive-Sud, Mam Autour de la maternité, Moisson Rive-Sud, Phare de Longueuil, PARSEM, Place à l'emploi, Premiers Pas Champlain, Tablée des chefs, Trait-d'Union.



Ofaylia, fille de Meygane



Maimouna, fille de Mariama

**Merci à tous les bénévoles et aux donateurs qui contribuent au bien-être des familles et de leurs enfants.**

**Malgré le contexte de pandémie, c'est plus de 294 bénévoles qui ont contribué au maintien de notre mission, dont 61 mamans.**

**Nous tenons également à remercier nos 171 courageux bénévoles qui ont effectué la collecte dans les rues lors de la Guignolée.**

Chers bénévoles, l'ensemble de votre contribution étant essentielle à la réalisation de notre mission, nous serons emballés de vous revoir lorsque le contexte sera plus favorable !

Dans l'attente de ce moment, prenez soin de vous et de vos familles !

De toute l'équipe



### ADMINISTRATION DE L'ENVOL PROGRAMME D'AIDE AUX JEUNES MÈRES, CENTRE DE JOUR, « JTLG » ET HALTE-GARDERIE TIRELOU

1660-A, avenue de l'Église, Longueuil  
Secteur LeMoyne, QC J4P 2C8

Tél. 450 465-2584, poste 221

Télééc. 450 465-2466

[info@lenvol.org](mailto:info@lenvol.org)

### HABITATION LES CHRYSALIDES

1660-B, avenue de l'Église, Longueuil  
Secteur LeMoyne, QC J4P 2C8

Tél. 450 486-6886

[chrysalides@lenvol.org](mailto:chrysalides@lenvol.org)



### CENTRE DE PÉDIATRIE SOCIALE DE L'ENVOL

1550, avenue de l'Église, Longueuil  
Secteur LeMoyne, QC J4P 2C6

Tél. 450 904-4242 poste 222

Cell. 450 626-0456

Télééc. 450 465-8725

[cpssc@lenvol.org](mailto:cpssc@lenvol.org)



### CHANTERELLES (VISITES À DOMICILE)

1546, avenue de l'Église, Longueuil  
Secteur LeMoyne, QC J4P 2C6

Cell. : 438 580-7496

Télééc. 450 465-8725

[info@lenvol.org](mailto:info@lenvol.org)

### GARDERIE LES COUCOUS DE L'ENVOL

1544, avenue de l'Église, Longueuil  
Secteur LeMoyne, QC J4P 2C6

Tél. 450 465-1441, poste 227

Télééc. 450 465-8725

[garderielescoucous@lenvol.org](mailto:garderielescoucous@lenvol.org)



### L'ESCALE (PROJET DE RETOUR AUX ÉTUDES)

(Centre communautaire et éducatif Sainte-Agnès)

1900, rue Saint-Georges, Longueuil

Secteur LeMoyne, QC J4P 3J4

Tél. 450 465-2584, poste 221

Télééc. 450 465-2466

[info@lenvol.org](mailto:info@lenvol.org)

VISITEZ NOS RÉSEAUX SOCIAUX!



[lenvol.org](http://lenvol.org)

