



Marie-Soleil  
et sa fille Alessandra

RAPPORT  
D'ACTIVITÉS  
**2019**  
**2020**

**L'ENVOI**  
PROGRAMME D'AIDE AUX JEUNES MÈRES  
GARDERIE LES COUCOUS  
[www.lenvol.org](http://www.lenvol.org)

# TABLE DES MATIÈRES

- 3** MOT DE LA PRÉSIDENTE
- 4** ORGANISME
- 8** GOUVERNANCE
- 9** IMPLICATION
- 10** ÉQUIPE
- 16** PROGRAMMES
- 24** SERVICES
- 28** PROJETS SPÉCIAUX
- 30** PRINCIPAUX PARTENAIRES
- 31** PRINCIPAUX DONATEURS

Mandy-Rose,  
fille de Chanel



# MOT DE LA PRÉSIDENTE DU CONSEIL D'ADMINISTRATION

On parlera longtemps de cette année 2019-2020 !

On pourra certainement dire que ce ne fut pas un long fleuve tranquille. Les défis, nombreux, ont nécessité des adaptations, de la créativité, de la patience et de la persévérance. Mais à L'Envol, ces qualités sont bien présentes !

Nous avons enfin pu récolter les fruits de longs efforts et de travail acharné, en recevant l'accréditation de notre centre de pédiatrie sociale. Je tiens à souligner l'implication de toute l'équipe qui nous a permis d'obtenir ce résultat tant attendu. De plus, les travaux d'aménagement de la petite maison vont bon train et permettront d'y accueillir bientôt les premières familles. Et que dire de la deuxième édition de notre guignolée! Un grand succès grâce à la participation de tous les bénévoles et généreux donateurs qui soutiennent notre mission.

Le projet de construction de logements sociaux « Les Chrysalides » continue d'avancer, bien que très ralenti par la pandémie. C'est là que la patience et surtout la persévérance prennent tout leur sens pour la direction et le CA.

L'arrivée de la Covid-19 a chamboulé notre organisme comme le reste du Québec. Malgré la fermeture de L'Envol, toute l'équipe s'est mobilisée rapidement afin d'offrir soutien et écoute personnalisés à nos familles tout au long du confinement. La réouverture s'est faite avec des adaptations créatives toujours avec l'objectif de la poursuite de notre mission.

Au nom des membres du CA, je tiens à remercier tous les membres de l'équipe de L'Envol pour leur dévouement exemplaire au cours de toute l'année et surtout lors de la période de confinement. Leur soutien infaillible auprès de nos mamans et leur professionnalisme contribuent à faire de L'Envol une ressource indispensable et appréciée auprès de nos partenaires gouvernementaux et autres.

Je remercie l'équipe de direction pour la qualité de son travail effectué dans une grande collégialité. Cette équipe dynamique contribue fortement à la réputation de L'Envol.

Je remercie mes collègues du conseil d'administration pour leur disponibilité. Les compétences diverses des membres du CA permettent de mener à bien tous nos projets. Je remercie tout particulièrement les membres du comité de vérification pour leurs nombreuses heures bénévoles qui ont permis d'assurer rigueur et clarté dans la gestion de notre organisme.

Un grand merci à nos donateurs. Vos contributions permettent chaque année à notre organisme de poursuivre sa mission auprès des familles visées par celle-ci.

Enfin, chères mamans de L'Envol, je vous félicite. Votre cheminement personnel, vos efforts, les difficultés parfois quotidiennes surmontées, contribuent à faire de vous de belles et inspirantes jeunes femmes et jeunes mères. Soyez fières de vous, car nous, nous sommes fières de vous !

Hélène Leclair, présidente du CA



*« L'Envol, ça te montre qu'un enfant, ce n'est pas un handicap. Au contraire, un enfant t'offre l'opportunité de voir la vie à travers ses yeux. Quand je viens à L'Envol, je prends soin de moi »*

*Jeune maman*

# ORGANISME

## MISSION

L'Envol a pour mission d'aider et d'accompagner les jeunes mères jusqu'à l'âge de 25 ans, ainsi que leurs enfants, à se bâtir une vie équilibrée et atteindre l'autonomie.

## CLIENTÈLES DESSERVIES

**247 familles et 360 enfants** ont été aidés et accompagnés à travers nos services et programmes.

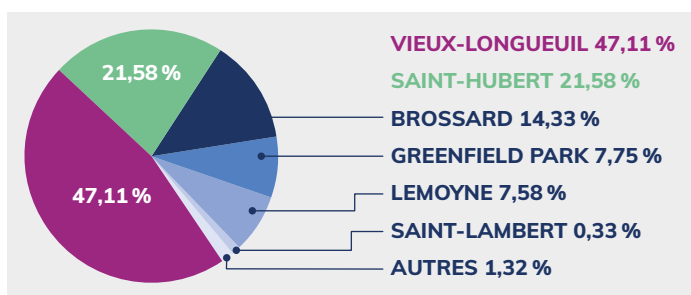
### Plus précisément :

- **221** enfants ;
- **167** jeunes mamans :
  - 94 % des jeunes mères aidées vivent sous le seuil de la pauvreté ;
  - 26,9 % des jeunes mères ont plus de deux enfants ;
  - 92 % des jeunes mères n'ont pas terminé leurs études secondaires ;
  - 80 % sont monoparentales ;
  - 10,18 % des jeunes femmes étaient enceintes à leur inscription ;
  - 17 % sont issues d'une minorité visible.
- **80** familles, dont **99** enfants ont profité du programme Je tisse des liens gagnants ;
- **40** enfants de la communauté ont profité d'une place à la garderie Les Coucous de L'Envol ;
- **19** papas ou conjoints ont également pu bénéficier de nos programmes et services.

## TERRITOIRES DESSERVIS

Les arrondissements de la Ville de Longueuil (Vieux-Longueuil, Saint-Hubert, Greenfield Park et LeMoyne), ainsi que Brossard et Saint-Lambert.

### Provenance de l'ensemble de la clientèle en 2019-2020 :



## VISION

Les programmes et services sont offerts gratuitement en partenariat avec les réseaux publics et communautaires. Ils visent à :

- favoriser le lien d'attachement ;
- augmenter le bien-être quotidien des jeunes mères et de leur enfant ;
- prévenir la récurrence des problèmes vécus par les jeunes mères ;
- enrichir leurs compétences parentales ;
- favoriser l'acquisition de diverses connaissances contribuant à leur donner confiance et pouvoir sur leur vie ;
- développer l'autonomie nécessaire pour une réinsertion sociale et professionnelle réussie.

Les interventions ciblent le développement global des enfants par des activités de dépistage, de stimulation précoce et d'éducation.

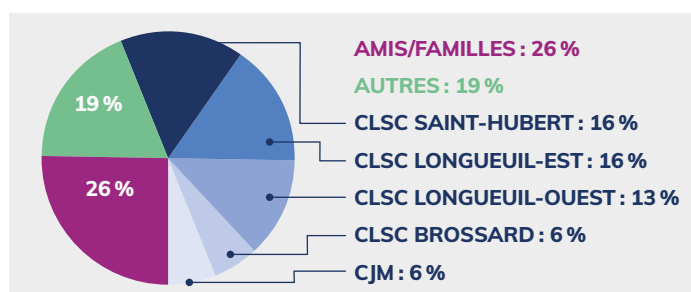
## VALEURS

Toutes les interventions de l'équipe de L'Envol reposent sur des valeurs bien définies :

- la reconnaissance du potentiel des jeunes mères à se développer et à assumer leurs responsabilités ;
- le respect des personnes dans leur unicité ;
- le droit des enfants de se développer, de grandir et de s'épanouir dans un climat sain, aimant, sécurisant et stimulant.

## RÉFÉRENCES

### Références des 34 nouvelles jeunes mamans :



# PLAN STRATÉGIQUE 2020-2024

L'année 2019 marquait le début du **processus de la nouvelle planification stratégique** avec le soutien professionnel du consultant Dario Lezzoni de COPTICOM - Stratégies et Relations publiques. Par contre, le projet a dû être reporté à l'automne 2020, en raison de la COVID-19.

Toutefois, ce délai involontaire permettra de bonifier le plan stratégique en l'appuyant notamment sur la recherche portant sur le transfert intergénérationnel de l'Université McGill et d'y intégrer de nouvelles stratégies d'interventions mises en place en contexte de pandémie afin de rejoindre les jeunes familles vulnérables de notre communauté.

## PRINCIPALES RÉALISATIONS EN 2019-2020

- **Conclusion avec succès de la campagne de financement de 250 000 \$** par un souper-bénéfice le 9 avril 2019 au Club de golf Le Parcours du Cerf de Longueuil. Cette belle soirée, réunissant 150 personnes, a permis de recueillir plus de 30 000 \$.
- **Obtention de la certification Régulier 1** de notre Centre de pédiatrie sociale en communauté (CPSC) en collaboration avec la Fondation du Dr Julien, ainsi que recrutement de deux nouveaux médecins et d'une deuxième travailleuse sociale, Véronique Lagassé.
- **Achat d'un nouveau bâtiment au 1550 de l'Église** afin d'y aménager notre Centre de pédiatrie sociale à l'automne 2020.
- **Réaménagement du Centre de jour** de manière à améliorer et favoriser l'accueil des jeunes mères et leurs enfants. Le vestibule est dorénavant un lieu dédié qui invite les participantes à échanger et s'affairer à des activités ludiques de manière informelle et libre. L'objectif : créer des liens spontanés entre les participantes et les intervenantes par la reproduction d'un milieu de vie auquel tout le monde s'identifie.
- **Adoption d'une nouvelle politique de prévention du harcèlement psychologique ou sexuel au travail et de traitement des plaintes.**
- **Révision de l'organisation du travail** de l'équipe de direction par l'embauche d'une deuxième directrice de programmes et l'abolition des postes de coordination.

*« Vous m'avez beaucoup aidée, mais depuis que je ne vais plus à L'Envol, ma vie a changé. J'aimerais tellement revivre de beaux moments avec vous et pouvoir participer aux activités »*

*Claudia, maman d'Elody, Chloé, Cindy et Tommy*

## PRINCIPAUX DÉFIS ET CONSTATS

- La mission de l'organisme est toujours pertinente en Montérégie, qui est la deuxième région où l'on recense le plus grand nombre de naissance au Québec, plus particulièrement chez les jeunes de moins de 20 ans.
- On constate une diminution du nombre de jeunes mères aidées par nos services, liée à une baisse générale des naissances au Québec depuis 2010, plus spécifiquement chez les moins de 20 ans.
- L'accessibilité aux mamans de 25 ans à 30 ans, ainsi que les nouvelles stratégies de recrutement mises en place par les CLE au programme L'Escale ont permis le maintien du nombre de participantes.
- Un projet de recherche au ReACT Research Lab avec deux chercheuses de l'Université McGill a permis de constater que les mères veulent de plus en plus participer au déploiement des services et des programmes. Ainsi, la mise en place d'une approche collaborative permettrait d'augmenter le sentiment d'appartenance et le sentiment d'autonomie des jeunes mères.
- L'alourdissement des problèmes de la clientèle (plusieurs traumas) et l'instabilité des jeunes mères (déménagements fréquents) créent des freins à l'assiduité dans l'ensemble des programmes tout comme pour la fréquentation des enfants en services éducatifs de garde, et augmentent la difficulté d'intégration dans le groupe, la capacité à les rejoindre et à faire des suivis.
- Le faible revenu et le réseau social déficient des familles accentuent la pertinence d'offrir du transport adapté, des logements sociaux et des places en service de garde pour favoriser leur participation.
- Il est impératif d'améliorer nos outils électroniques afin d'utiliser des plateformes électroniques novatrices pour faciliter l'inscription des millénariaux et de leurs enfants en services de garde éducatifs, promouvoir les échanges et les discussions, améliorer la promotion, ainsi que solliciter du financement pour les activités et services.
- Il y a augmentation de la clientèle issue de l'immigration, ainsi le maintien de la formation continue auprès des intervenantes permet d'offrir des interventions davantage adaptées aux réalités socioculturelles des jeunes mamans et contribue à l'intégration de celles-ci sans jugement.
- La réorganisation des tâches des employés a permis de diminuer les frais administratifs, d'augmenter l'efficacité des équipes et facilitera la disponibilité aux jeunes mamans et leurs enfants.
- Au cours de l'année, l'organisme devra planifier un plan de relève en prévision du départ de plusieurs employés à la retraite.
- Sans oublier que la nature imprévisible de la pandémie du COVID-19 amènera un lot de défis encore inconnus autant en santé et sécurité publique, en réorganisation du travail qu'en recherche de financement au cours des prochaines années.



PLAN DE L'HABITATION LES CHRYSALIDES

## PLAN D'ACTION 2020-2021 DE L'ENVOL



- **Réaliser la construction du bâtiment** qui accueillera le projet Habitation Les Chrysalides et finaliser les objectifs et les orientations cliniques afin de recevoir des mamans à partir de l'été 2021.
- **Consolider le déploiement de la certification du Régulier 1** par l'aménagement dans les nouveaux locaux, l'intégration d'un nouveau médecin et de bénévoles nous permettant d'accueillir plus d'enfants et d'offrir plus de services aux familles.
- **Améliorer l'offre clinique en intégrant davantage l'approche de pédiatrie sociale dans l'équipe au « cœur du modèle »** et dans l'ensemble du personnel de L'Envol par une offre de formation continue, en favorisant la co-intervention et ainsi que les droits de l'enfant.
- Bonifier l'offre de services spécialisés et complémentaires à ceux de L'Envol en développant de nouveaux partenariats ainsi que des activités adaptées aux besoins et intérêts des enfants.
- **Consolider l'offre de services des visites supervisées** et des supervisions de droits d'accès (SDA) par le déploiement de l'entente avec le Centre jeunesse de la Montérégie.
- **Proposer une offre de services au Centre de jour innovante** et adaptée aux millénariaux tant dans le contenu que la forme.
- Maintenir et adapter une offre de services en concordance avec les mesures de santé et sécurité exigées de la DSP en temps de pandémie.
- **Instaurer un mode de gestion participatif** avec l'ensemble des membres du personnel afin de favoriser l'arrimage de tous les programmes et services.
- **Augmenter le recrutement et la participation** en ciblant la promotion sur les réseaux sociaux, en allégeant les procédures d'inscription et la gestion du transport.
- Maintenir les approches favorisant l'attachement, la responsabilisation et les forces du parent dans les interventions.
- Recruter une personne à l'administration et aux finances pour supporter l'ensemble de l'équipe de la direction dans le déploiement des nouveaux services et programmes de L'Envol.

« L'Envol m'a permis de briser mon isolement, quand on devient maman on perd le 3/4 de nos amis qui ne sont pas parents car on change de vie et de routine. L'Envol m'a permis de rencontrer d'autres mamans, qui comme moi, cherchaient de la compagnie et à briser leur solitude. L'Envol c'est un soutien constant, des activités amusantes, des gens chaleureux, des solutions à nos petits problèmes, mais avant tout nous trouvons notre deuxième maison! »

Amy, maman de Coralia

Consultez notre site Web  
pour plus d'information

[www.lenvol.org](http://www.lenvol.org)

Mélicent, fille de Fabienne



# HISTORIQUE DE L'ENVOL

- 1987** Obtention des premières subventions gérées par le Centre d'action bénévole La Mosaïque, permettant la mise sur pied d'activités et d'ateliers de formation.
- 1989** Obtention des Lettres patentes de l'Inspecteur général des institutions financières du Québec et du numéro de charité du ministère du Revenu du Canada.
- 1990** Consolidation des ateliers du Centre de jour, développement de la halte-garderie Tirelou ainsi que divers services de dépannage.
- 1992** Assemblée générale de fusion avec la Maison Marie-Lucille, famille d'accueil spécifique pour jeunes mères, fondée en 1984 à Longueuil par madame Adrienne Pilon.
- 1994** Première subvention accordée par Centraide du Grand-Montréal qui sera suivie d'appuis financiers importants, notamment ceux de la Fondation Marcelle et Jean Coutu, la Fondation J.A.Bombardier, les Œuvres du Cardinal-Léger et la Fondation Érika Laflamme. Achat du presbytère de la paroisse Saint-Josaphat (1660, avenue de l'Église à LeMoyne).
- 1995** Mise sur pied du programme d'intervention en milieu familial Les Chanterelles. Travail d'implantation d'une clinique pédiatrique avec la Direction de la Santé publique avec Dr Rosh, pédiatre.
- 1998** Démarrage du travail d'implantation d'un programme de réadaptation en toxicomanie, le Projet Liberté avec le Centre jeunesse et le Centre Virage.
- 1999** Achat d'un deuxième immeuble (1544-1546, avenue de l'Église à LeMoyne) en raison du développement des programmes.
- 2001** Départ à la retraite de la fondatrice madame Suzanne Charest.
- 2002** Consolidation et repositionnement de l'organisme dans la communauté, élaboration d'outils de gestion et d'un plan organisationnel, développement d'approches cliniques basées sur l'autonomisation des jeunes familles.
- 2003** Mise sur pied d'un projet éducatif pour les enfants : « Le développement de mon enfant, c'est mon affaire : j'embarque! ».
- 2004** Madame Lucie Laurier, jeune mère et actrice, devient porte-parole de l'organisme.
- 2005** Le ministère de l'Emploi, Sécurité Sociale et Famille, aujourd'hui ministère de la Famille, assure dorénavant notre financement de base prenant le relais du ministère de la Santé et des Services Sociaux.
- 2006** Mise sur pied d'une nouvelle offre de services à la Maison Adrienne-Pilon en collaboration avec le Centre jeunesse de la Montérégie. Mise sur pied du projet « L'Escalier », projet de retour aux études pour les jeunes parents dans le quartier Laflèche à Saint-Hubert.
- 2007** Acquisition d'un nouveau minibus, un don de sept Caisses Populaires de Longueuil, Saint-Lambert et Brossard sous l'égide de la Caisse Populaire Pierre-Boucher. Lancement de notre site Web : [www.lenvol.org](http://www.lenvol.org).
- 2008** Fermeture de la Maison d'hébergement Adrienne-Pilon. L'Envol devient l'organisme hôte de la campagne de publicité de Centraide du Grand Montréal. Déménagement de L'Escalier au Centre communautaire et éducatif Sainte-Agnès. Changement à la direction générale avec le départ à la retraite de madame Thérèse Dallaire et l'arrivée d'une nouvelle directrice, madame Josée Livernoche.
- 2009** Ouverture d'une deuxième classe à L'Escalier.
- 2010** Ouverture en février de la garderie subventionnée privée Les Coucous de L'Envol qui offre 20 places atypiques en service de garde. Mise en place du nouveau projet « Aujourd'hui pour demain », un plateau de réinsertion socioprofessionnelle pour jeunes mères participantes de L'Envol.
- 2011** Signature d'une entente de services afin d'offrir des visites supervisées en développement d'habiletés parentales en collaboration avec le Centre jeunesse de la Montérégie. Aménagement du parc pour enfants de la garderie Les Coucous de L'Envol. Changement aux règlements généraux pour l'ajout d'un poste au Conseil d'administration coopté pour une mère membre de la corporation.
- 2012** Développement du programme les Fourmilions avec la collaboration du Dr François Raymond, pédiatre. Grandes rénovations à L'Envol et déménagement de la halte-garderie Tirelou au 1660, avenue de l'Église. L'Envol devient fiduciaire du projet « Agir ensemble pour le développement des enfants » des partenaires de la Table Petite Enfance de Saint-Hubert. Il s'agit d'un projet financé par Avenir d'enfants.
- 2013** Développement du projet « Je tisse des liens gagnants » avec le CISSS Montérégie-Centre du Réseau local de services de Champlain-Charles-Lemoyne et avec le CISSS Montérégie-Est du Réseau local de services Pierre-Boucher.
- 2015** Acceptation par AccèsLogis de subventionner 7 unités dans le cadre de notre projet « Les Chrysalides ».
- 2016** Refonte complète du site Web : [www.lenvol.org](http://www.lenvol.org). Réception d'une certification OR d'ISO Famille pour la garderie Les Coucous de L'Envol et d'une certification ARGENT pour L'Envol Programme d'aide aux jeunes mères.
- 2017** Création d'une page Facebook corporative et d'une page Instagram.
- 2018** Démarrage de notre Centre de pédiatrie sociale en communauté (CPSC) et signature d'une entente avec le CISSS Montérégie-Est pour offrir des services de supervision des droits d'accès (SDA). Achat d'un nouveau minibus. Lancement de la campagne de financement pour le projet d'habitation « Les Chrysalides ».
- 2019** Acquisition d'une petite maison, située au 1550, avenue de l'Église, nous permettant d'aménager de nouveaux locaux mieux adaptés pour notre Centre de pédiatrie sociale.
- 2020** Obtention de la Certification niveau Régulier 1 de notre Centre de pédiatrie sociale.

# GOUVERNANCE

## CODE D'ÉTHIQUE ET POLITIQUE DE CONFIDENTIALITÉ

Les mamans qui participent aux ateliers, sorties ou services, doivent se conformer au code d'éthique et aux règles de vie déterminées par les autres mamans de l'organisme lors du Comité des participantes. De plus, toute personne qui travaille à L'Envol, peu importe son statut ou son rôle, salarié, bénévole ou stagiaire, s'engage également à respecter les droits et les principes du code d'éthique et de déontologie.

Aussi, une politique de filtrage est appliquée à tous les employés, stagiaires et bénévoles de l'organisme. Enfin, afin de parfaire leurs connaissances, les employés ont suivi en octobre 2019 une formation sur la confidentialité en milieu communautaire.

Cette année une nouvelle politique de prévention sur le harcèlement psychologique et sexuel et prévention des plaintes a été mise en place en conformité avec la loi sur les normes du travail. Celle-ci a pour objectif d'affirmer l'engagement de L'Envol Programme d'aide aux jeunes mères et la garderie Les Coucous de L'Envol à prévenir et à faire cesser toute situation de harcèlement psychologique ou sexuel au sein de son entreprise, y compris toute forme de harcèlement discriminatoire.

## MEMBRES DU CONSEIL D'ADMINISTRATION

**Présidente :** Hélène Leclaire

**Vice-président :** Sylvie Gosselin

**Trésorier :** Jean-Pierre Despots

**Secrétaire :** Kathy Trahan

**Administrateurs :** Émilie Abbott, Bobby-Joe Audet, Martin Paré-Lemire et Jade Cousineau (représentante des participantes)

**Administrateurs sortants :** Lucie Bourgouin et Kathleen Gran

7 rencontres régulières du CA de L'Envol et de la garderie Les Coucous de L'Envol

1 rencontre de planification stratégique

6 rencontres du comité de vérification

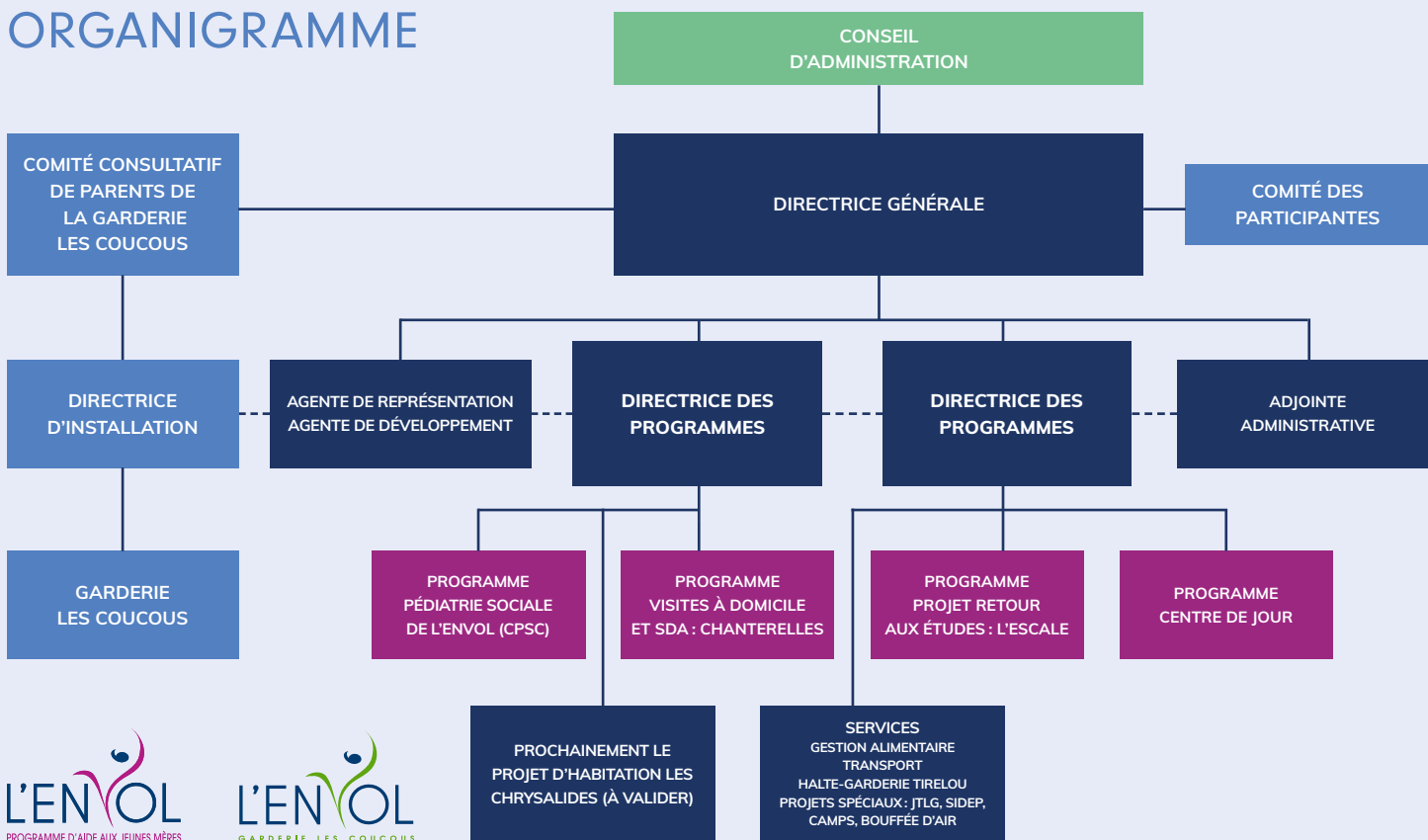
5 rencontres des comités des participantes de L'Envol et consultatif de la garderie Les Coucous de L'Envol

AGA : 11 juin 2019, 65 personnes présentes



CA DE L'ENVOL

# ORGANIGRAMME



# IMPLICATION

## IMPLICATION DES BÉNÉVOLES

- Soutien aux familles : accueil, animation d'ateliers, transport ;
- Soutien aux enfants en services de garde éducatifs : accueil, aide aux devoirs, transport, désinfection de jouets ;
- Soutien dans les programmes et services : aide alimentaire, transformation, distribution et gestion des denrées, organisation des locaux, etc. ;
- Amélioration continue des services : participation à des « focus groups », des sondages et des projets de recherche ;
- Recherche de financement : Cabinet de campagne annuelle « Les Chrysalides », Guignolée, témoignages, marche des 1000 parapluies de Centraide, sollicitation et vente des Cactus de l'Espoir ;
- Soutien professionnel : comptabilité, services juridiques, supervision clinique des employés, orthophonie, graphisme, soutien électronique, etc. ;
- Planification d'événement : Comité planification du 30<sup>e</sup> de L'Envol et Comité du souper-bénéfice ;
- Soutien lors des événements : montage de salle, décoration, animation, témoignages, maquillage, recherche de prix, service de repas, distribution de cadeaux, etc. ;
- Maintenance des bâtiments : peinture, démolition, jardinage, ménage, etc.

**320** bénévoles, dont 57 sont des participantes de L'Envol

**3139** heures de bénévolat réalisées pour l'organisme

**Merci également aux membres du comité et aux animateurs pour l'organisation du souper-bénéfice qui a permis d'amasser plus de 30 000 \$ pour la réalisation du Projet Habitation Les Chrysalides**



### INVITATION - SOIRÉE DE FINANCEMENT

Projet Les Chrysalides de L'ENVOL Programme d'aide aux jeunes mères

Procurez-vous vos billets avant le 8 mars, 2019 - <https://lenvol.org/billets>

**BÂTIR une vie**

L'Envol Programme d'aide aux jeunes mères vous invite à sa **soirée de financement** pour le projet d'habitation Les Chrysalides, sous la présidence de **Mme Brigitte Larivière**, Vice-présidente information solutions chez Bombardier

**Le mardi 9 avril 2019 à 18 h**  
Cafétéria golf Le Parcours du Carl, 2000, boulevard Lafontaine Longueuil  
200 5 - Tenue de ville

Maîtres de cérémonie  
Pierre Verville et Marianne Verville

**L'ENVOL**  
PROGRAMME D'AIDE AUX JEUNES MÈRES

### LES MAÎTRES DE CÉRÉMONIE



PIERRE VERVILLE ET  
MARIANNE VERVILLE

VOUS POUVEZ AUSSI NOUS  
SOUTENIR PAR UN DON, UNE  
CONTRIBUTION À NOTRE  
ENCAN SILENCIEUX OU UNE  
COMMANDITE.

INFORMATION  
[www.lenvol.org](http://www.lenvol.org)  
450 465-2584, p. 226



## MARCHE CENTRAIDE

## IMPLICATION DES MAMANS

### Activités d'implication :

- 5 comités des participantes et comités consultatifs de parents ;
- 7 conseils d'administration ;
- 8 journées d'implication aux festivités de Noël ;
- 15 journées d'implication dans l'aide alimentaire et 7 journées de transformation ;
- Participations à la marche aux 1000 parapluies de Centraide, à la Guignolée, à la vente des Cactus de l'Espoir, à différents « focus groups » ;
- Témoignages en milieu de travail, à l'AGA, au souper-bénéfice et auprès de Fondations.

**57** bénévoles

**1003** heures de bénévolat, soit plus de 32 % de tout le bénévolat effectué dans l'organisme



## COMITÉ DES PARTICIPANTES ET CONSULTATIF DE LA GARDERIE LES COUCOUS

# ÉQUIPE



ÉQUIPE DE L'ENVOL

## ÉQUIPE DE L'ENVOL

**Directrice générale :** Josée Livernoche

**Directrice de programmes (Chanterelles et du Centre de pédiatrie sociale de L'Envol) :** Louise Gauthier

**Directrice de programmes (Escale et Centre de jour) :** Raphaëlle Perreault

**Coordonnatrice des services :** Johanne Marchand

**Adjointe administrative :** Johanne Lafortune

**Secrétaire-réceptionniste :** Gabriela Tovar

**Commis de bureau :** Yaya Nadjou Nawal (CLE)

**Conseillers cliniques à L'Envol :** feu Réal Bouchard et Isabelle Cloutier

**Agente de communication, de représentation et intervenante :** Luz Ibarra

**Agente de développement et intervenante :** Christine Poisson

**Adjointes cliniques Centre de pédiatrie sociale :** Joane Duphily (T.S) et Véronique Lagassé (T.S).

**Intervenants :** Johanne Bergeron, feu Réal Bouchard, Isabelle Cloutier, Luz Ibarra, Colette Laliberté, Christine Poisson, Emmanuelle Valois

**Éducatrices spécialisées :** Sabrina Clément (Emploi d'été Canada/EEC), Cynthia Duclos Lapointe (T.E.S.) et Sandrine Gauthier-Barrette (T.T.S.)

**Éducateurs à la halte Tirelou :** Yesenia Barba Pereda, Jean Lozeau

**Préposée à l'entretien ménager et aide-éducatrice :** Ivanir Rodrigues

**Chauffeur d'autobus :** Louis Riel

**20 043** heures d'interventions offertes auprès des jeunes familles et leurs enfants

**Stagiaires à l'organisme L'Envol :** Sabrina Clément et Odréann Hamel Leduc, DEC en éducation spécialisée du Cégep de Sorel-Tracy, Fany Vincent et Béatrice Fournet, baccalauréat en sexologie à l'Université du Québec à Montréal, Anne-Philippe Roussel, baccalauréat en service social à l'Université du Québec à Montréal.

**801** heures d'interventions offertes auprès des jeunes familles

« En acceptant de recevoir notre stagiaire, vous avez contribué directement à la qualité de sa formation. C'est grâce à la collaboration des milieux de stage comme le vôtre que, dès leur première année, nos étudiantes et nos étudiants sont initiés au monde de l'intervention en éducation spécialisée. »

*Stéphane Nantel, directeur adjoint des études, aux programmes et à la vie étudiante du Cégep de Sorel-Tracy*



Cette année, trois collègues ont souligné leurs dix ans d'investissement : Jacynthe Lemieux directrice de la Garderie Les Coucous, Isabelle Cloutier et Joane Duphily respectivement conseillère pédagogique et adjointe clinique au Centre de pédiatrie sociale. Un grand merci pour votre contribution au développement de l'organisme !

# FORMATIONS ET SOUTIEN

## SOUTIEN PROFESSIONNEL AUPRÈS DES ÉQUIPES

6 rencontres cliniques avec les collaborateurs suivants : Jacques Moreau, psychologue et professeur à l'École de service social de l'Université de Montréal, Dre Ann Claude Simoneau, M.A., Ph.D. psychologue-psychothérapeute rattachée à l'Université de Montréal et Isabelle Quidoz, agente de liaison du Centre Jeunesse de la Montérégie.

## SUIVIS ET FORMATION AUPRÈS DES EMPLOYÉS DE L'ENVOI

L'ensemble des membres de l'équipe bénéficie d'une évaluation annuelle de rendement, d'une rencontre individuelle mensuelle avec leur directrice, d'une rencontre organisationnelle par mois, de 6 rencontres cliniques et de 4 journées de ressourcement par an.

## FORMATIONS SUR DES THÈMES SPÉCIFIQUES

Durant l'année, l'équipe a reçu plus d'une trentaine de formations dans le cadre de symposiums, coaching privé, colloques et rencontres régionales.

**En intervention psychosociale :** attachement, approche personnalisée, coparentalité, continuum langagier, droits et responsabilités des jeunes mères, ergothérapie, éveil musical, génération Z, multiculturalisme, programme éducatif-petite enfance, projet lanterne, orthophonie communautaire, secourisme en milieu de garde.

**En pédiatrie sociale :** initiation à l'approche, stress toxique, troubles du comportement - TDAH, droit de l'enfant, troubles anxieux, complexité et interventions avec les familles, approche collaborative, optique systémique et narrative.

**En comptabilité et gestion :** connexion petite enfance, confidentialité en milieu communautaire, logiciel le Gestionnaire : gestion de la rentrée, dossier de vérification et taux d'occupation, utiliser le site administratif du Régime de retraite, Office 365 et Sage 50 cloud.

# IMPLICATION DANS LE MILIEU

**L'équipe de L'Envol s'implique activement au sein de diverses tables de concertation et de comités de travail afin de partager son expertise avec les autres acteurs du milieu et réfléchir sur les enjeux sociaux qui affectent les jeunes familles.**

## FIDUCIAIRE :

- Table intersectorielle de Services intégrés en Périnatalité et en Petite Enfance (TPPE) Samuel-de-Champlain (CONPARLE Famille) ;
- Table de sécurité alimentaire Samuel-de-Champlain ;
- Projet « Agir ensemble pour le développement des enfants » parrainé par les partenaires de la Table intersectorielle de Services intégrés en Périnatalité et en Petite Enfance (TPPE) Saint-Hubert ;

- Projets « Bibliothèque communautaire » et « Dialogue philosophique » financés dans le cadre des Programmes « Soutien aux organismes », « Soutien à des partenaires en éducation » administrés par l'Instance régionale de concertation en persévérance scolaire et réussite éducative de la Montérégie (IRCM) et la Commission scolaire Marie-Victorin.

## DIVERSES TABLES DE CONCERTATIONS :

- Les Tables de concertation Jeunesse de Samuel-de-Champlain, Saint-Hubert et du Vieux-Longueuil ;
- Les Tables intersectorielles de Services intégrés en Périnatalité et en Petite Enfance (TPPE) de Longueuil, Saint-Hubert et Samuel-de-Champlain (CONPARLE Famille) ;
- Les Tables de sécurité alimentaire Samuel-de-Champlain, des partenaires de Saint-Lambert et de la vie de quartier LeMoynes.

## DIVERS COMITÉS DE TRAVAIL :

- Comité attachement et cercle des porteuses du projet Agir ensemble de la table des partenaires en petite enfance de Saint-Hubert (TPPE de Saint-Hubert) ;
- Comité de gestion et comité de transport de la Table Petite Enfance de Saint-Hubert ;
- Comité de travail en périnatalité CISSS de la Montérégie-Centre du RLS Champlain-Charles-Lemoyne ;
- De l'ancien consortium de l'Initiative 1,2,3, Go! Longueuil ;
- Comité consultatif régional sur l'offre de services de garde éducatif à l'enfance en Montérégie ;
- Comité de travail du projet du RCPPEM « Petite enfance, Grande qualité (PEGQ) » ;
- Comité Aiseur pour le projet « Agir ensemble pour le développement des enfants » portant sur l'attachement, les habiletés parentales et la prévention des retards de langage ;
- Comité organisateur de la journée partage d'outils portant sur l'accueil des familles défavorisées auprès des différents acteurs de la petite enfance et la rencontre de réseautage de la TPPE de Saint-Hubert ;
- Comités de travail sur la persévérance et la réussite éducative de la Montérégie ;
- Comité des gestionnaires 16-24 ans du CISSS de la Montérégie-Est du RLS Pierre-Boucher ;
- Comité du Réseau Local Intégré Jeunesse (CRILJ) – RLS de Champlain représentante de la Table Saint-Hubert.

## COMITÉ DE COORDINATION :

- Comité de coordination « Je tisse des liens gagnants » des CISSS Montérégie-Est et Centre ;
- Comité régional en négligence ;
- Comité de suivi du programme L'Escale.

L'Envol fut un des organismes sélectionné, visité et consulté dans le cadre de l'Agrément Canada-accréditation Canada pour la direction du programme jeunesse du CISSSMC.

## PARTICIPATIONS AUX ASSEMBLÉES GÉNÉRALES DE PARTENAIRES :

- Agir ensemble pour le développement des enfants (assemblée de fondation) ;
- Alliance québécoise de la pédiatrie sociale (AQPSC) ;
- Développement communautaire de Longueuil (CDC) ;
- Éducaloi ;
- L'ancienne Initiative 1,2,3 Go ! Longueuil (AGA et dissolution de l'organisme) ;
- La Mosaïque ;
- Le Centre des Femmes de Longueuil ;
- Premiers Pas Champlain ;
- TROC-M.

## ÉVÉNEMENTS PROMOTIONNELS ET VISITES :

- Entrevue à la télévision communautaire de Longueuil TVRS dans le cadre de la **Guignolée 2019 du Centre de pédiatrie sociale** Louise Gauthier, directrice des programmes, L'Envol ;
- Entrevue à l'émission *Curiosité* à la télévision communautaire Ma TV (Montréal) le 11 novembre 2019 ;
- Création d'une vidéo promotionnelle pour la pédiatrie sociale par de Dr Leduc ;  
[www.facebook.com/lenvolorganisme/videos/645155089414016](https://www.facebook.com/lenvolorganisme/videos/645155089414016)
- Participation au tournage d'un documentaire à TVA sur des familles qui vivent différentes situations de familles recomposées et monoparentales à diverses étapes du processus de recombinaison familiale par le cinéaste Jean-Sébastien Lozeau ;
- Visite de notre organisme par les 2 porte-paroles de l'événement « La grande récolte », soit les 2 blogueuses : Carolanne (TPLMom) et Marie-Josée Carrière (Les Mères Testeuses)  
[www.moissonrivesud.org/moisson-rive-sud-senvol](http://www.moissonrivesud.org/moisson-rive-sud-senvol)
- Visite de l'équipe de l'école Lajeunesse et du personnel du service de garde (environ 50 personnes) dans le cadre d'un rallye des organismes du quartier ;
- Visite du comité de femmes de AREQ Vieux-Longueuil dans le cadre de la campagne du Ruban blanc « Pour contrer la violence faite aux femmes ».

## LANCEMENTS, PRÉSENTATION, FESTIVITÉS ET CONFÉRENCES DE PRESSE DE NOS PARTENAIRES :

- Présentation du projet **Ma famille, Ma communauté** par le Centre Jeunesse de la Montérégie ;
- Lancement du portrait de la vaste enquête qui a rejoint **1000 locataires dans l'agglomération de Longueuil** par la Coalition des organismes de l'agglomération de Longueuil pour le droit au logement ;
- Lancement officiel du continuum de services concerté en orthophonie communautaire et de la **Trousse (nouvelle version)**, du groupe de travail Montérégien GTM-ODL ;
- Lancement des portraits du développement social Saint-Hubert (DSSH) et celui du développement social du Vieux-Longueuil ;
- Participation aux portes ouvertes de l'équipe **Kantaloup - IG agence créative** ;
- Célébration du 25<sup>e</sup> de la Joujouthèque ;
- Célébration du 30<sup>e</sup> de la CDC de l'agglomération de Longueuil ;
- Organisation des célébrations du 20<sup>e</sup> de la Table intersectorielle de Services intégrés en Périnatalité et en Petite Enfance (TPPE) Samuel-de-Champlain (CONPARLE Famille) [www.autourdestout-petits.ca](http://www.autourdestout-petits.ca).



MARCHE POUR LE CLIMAT

## DIVERSES PARTICIPATIONS ET COLLABORATIONS À PLUSIEURS COMMUNAUTÉS DE PRATIQUES ET DE SAVOIRS, CONSULTATIONS PUBLIQUES, SONDAGES, JOURNÉES-RÉSEAUTAGE, REPRÉSENTATIONS, RÉFLEXIONS COLLECTIVES, DÉJEUNERS-CAUSERIES, JOURNÉES D'ÉCHANGE :

- Participation au projet de recherche sur le **transfert intergénérationnel** en collaboration avec Rachel Langevin, professeure adjointe au Department of Educational and Counselling Psychology de l'**Université McGill** ;
- Collaboration au **projet Lanterne** de la Fondation Marie Vincent ;
- Participation à la **rencontre nationale** de la Fédération des organismes famille du Québec ;
- Participation à la journée régionale Ensemble pour la réussite des tout-petits : **Portrait des enfants de la maternelle en Montérégie** selon les résultats de l'Enquête québécoise sur le développement des enfants à la maternelle (EQDEM) et de l'Enquête québécoise sur le parcours préscolaire des enfants de maternelle (EQPPEM) ;
- Participation à une deuxième rencontre de réseautage **école-communauté de la CSMV** ;
- Participation à la grande rencontre collective de Développement social Vieux-Longueuil (DSVL) ;
- Participation à l'Enquête provinciale sur les pratiques inclusives en milieu de garde ;
- Participation à une rencontre décisionnelle de la TROC-M pour la production d'un mémoire auprès de la **Commission Laurent** sur la Direction de la protection de la jeunesse ;
- Participation à la Journée de réflexion sur les haltes-garderies par l'Association des haltes-garderies communautaires du Québec ;
- Participation à la **Grande semaine** des tout-petits ;
- Participation à des rencontres d'information aux CLE de Longueuil et de Brossard ;
- Plusieurs conférences en milieu de travail et journée d'entraide dans le cadre de la campagne Centraide, **Bombardier-transport** à Saint-Bruno (150 personnes), **Héroux-Devtek** (20 personnes) ;
- Participation à la manifestation à Montréal : grève pour la planète le 27 septembre 2020 ;
- Rencontre avec le **Ministre Lionel Carmant** pour la présentation du projet de pédiatrie sociale ;
- Participation au Forum provincial sur la Guignolée 2019 ;
- Participation au Salon des organismes du **Collège Durocher** ;
- Participation à la vente de Cactus de l'Espoir au marché de Noël de l'école secondaire de Mortagne organisé par la FEDM et au 25<sup>e</sup> congrès du CPSS.

## ASSOCIATIONS ET REGROUPEMENTS DE L'ORGANISATION

- Membre de la Fédération québécoise des organismes communautaires Famille (FQOCF) ;
- Membre de la Table régionale des organismes communautaires et bénévoles de la Montérégie (TROC-M) ;
- Membre de la corporation du développement communautaire de l'agglomération de Longueuil (CDC-AL) ;
- Membre de l'Alliance québécoise de la pédiatrie sociale en communauté (AQPSC) ;
- Membre de l'Association des haltes-garderies communautaires du Québec (AHGCQ) ;
- Membre de l'ancien consortium de l'Initiative 1,2,3 Go ! Longueuil ;
- Membre de l'entreprise d'économie sociale PARSEM (anciennement « Agir ensemble pour le développement des enfants ») ;
- Membre corporatif de la télévision Rive-Sud (TVRS) ;
- Membre « organisme » de l'IRCM (Instance régionale de concertation en persévérance scolaire et réussite éducative de la Montérégie) ;
- Membre de FamillePointQuébec.



### TÉMOIGNAGE POUR LA CAMPAGNE CENTRAIDE

« Je veux te remercier, Josée, pour ton accueil et le temps si précieux que tu nous as accordé. Je suis toujours aussi émue de voir la passion chez les responsables d'organismes et ce, même après autant d'années d'implication. Cette rencontre a été une belle découverte professionnelle qui enrichira mes futurs projets, mais surtout une belle rencontre humaine. Les mamans et leurs petits amours de L'Envol ont confiance, car des anges veillent sur eux. »

Stéphanie Bélec, Agente de développement d'activités de sensibilisation à Centraide

# CERTIFICATION DU CENTRE DE PÉDIATRIE SOCIALE DE L'ENVOL



Le Centre de pédiatrie sociale de L'Envol Programme d'aide aux jeunes mères a obtenu le 16 mars 2020 sa certification Régulier 1. Il rejoint ainsi les 41 autres centres déjà implantés au Québec.

## HISTORIQUE DE SON DÉVELOPPEMENT

- 1995** L'Envol propose un programme d'intervention médico-psychosocial en milieu communautaire. C'est le pédiatre Dr Albert-John Rosh qui débutera les visites pédiatriques à L'Envol.
- 2011** Encouragé de la visite de nos installations par le Dr Julien de Fondation du Dr Julien, la clinique Les Fourmilions voit le jour. Celle-ci permet de développer l'offre de services et de se rapprocher de la mission des centres de pédiatrie sociale en communauté. C'est le Dr François Raymond, accompagné par l'équipe multidisciplinaire de L'Envol, qui développera un modèle adapté aux besoins des jeunes familles. Depuis, plus de 70 enfants sont rencontrés annuellement et accompagnés par l'équipe d'intervention et de bénévoles de L'Envol.
- 2015** Annonce de l'octroi d'un soutien financier par le ministère de la Famille du Québec pour assurer le développement de CPSC et de la reconnaissance de projets issus des milieux communautaires.
- 2016** Réflexion avec le réseau de la santé du CISSS-Montérégie-Centre (RLS Champlain) pour le développement de notre pédiatrie afin d'offrir des services de soins aux enfants âgés de 0 à 14 ans en milieu défavorisé. Reprise des démarches de certification de manières proactives afin de répondre rapidement à l'offre qui nous est faite par notre CISSS.
- MARS 2017** Démarches auprès de la Fondation du Dr Julien afin d'être accompagné dans le processus pour l'obtention de notre certification comme centre de pédiatrie sociale.
- SEPTEMBRE 2017** Déploiement du plan de formation du personnel de la pédiatrie de L'Envol.
- FÉVRIER 2018** Démarrage et ouverture officielle du Centre de pédiatrie sociale en communauté de L'Envol alors en voie de certification.
- MAI 2019** Engagement de Dre Yolande Leduc de s'investir dans la reprise des cliniques en vue de poursuivre le projet en pédiatrie sociale. Le Centre avait cessé ses rendez-vous médicaux depuis janvier 2019 suite au départ en préretraite de l'ancien pédiatre.
- JUIN 2019** L'Envol devient propriétaire d'une petite maison au 1550, avenue de l'Église, lui permettant de débiter l'aménagement de nouveaux locaux mieux adaptés pour notre Centre de pédiatrie sociale.
- SEPTEMBRE 2019** Début des cliniques en présence de Dre Yolande Leduc impliquée au sein de l'équipe au coeur du modèle.
- OCTOBRE 2019** Adhésion à l'Alliance québécoise de la pédiatrie sociale en communauté et participation à la 1<sup>re</sup> AGA du regroupement. Corvée d'une équipe de la compagnie Pratt and Whitney Longueuil afin de faire la démolition intérieure pour la rénovation de notre futur Centre de pédiatrie sociale.
- NOVEMBRE 2019** Accueil d'une 2<sup>e</sup> travailleuse sociale dans l'équipe, Véronique Lagassé.
- JANVIER 2020** Accueil de Dre Reina Lemonde Hébert qui s'ajoute à l'équipe au coeur du modèle. Visite de Dre Gaëlle Vakemans et sa collègue Marie-Andrée Hébert de la Fondation du Dr Julien pour l'obtention de notre certification.
- 16 MARS 2020** Obtention de la certification Régulier 1 de notre Centre de pédiatrie sociale en communauté (CPSC) joignant les 41 centres certifiés au Québec!
- JUILLET 2020** Arrivée du Dre Yanouchka Labrousse qui se joint à l'équipe multidisciplinaire.



CORVÉE D'UNE ÉQUIPE PRATT & WHITNEY



DR RAYMOND ET L'ANCIENNE ÉQUIPE

## PARTENAIRES

**Notre pédiatrie ayant une approche de proximité, elle s'est enracinée au fil des ans au sein de sa communauté. Nous soulignons le soutien des différents partenaires communautaires et institutionnels qui permet la création de nombreux corridors de services et rend possible une action intersectorielle et pluridisciplinaire.**

Le CPSC de L'Envol est maintenant membre de l'Alliance québécoise de la pédiatrie sociale en communauté. Nous poursuivrons notre partenariat avec le GMF de l'UMF Charles Lemoyne qui collabore activement au développement de notre projet.

L'obtention de notre certification nous permet également de participer à de nombreuses collaborations avec la Fondation du Dr Julien offrant ainsi une belle communauté de pratique. Nous les remercions pour leur accompagnement tout au cours de ce processus.



## PROJET DE MOBILISATION ET DE PROMOTION AUPRÈS DE LA COMMUNAUTÉ : LA GUIGNOLÉE!

**Depuis 2 ans, le CPSC de L'Envol participe à la Guignolée du Dr Julien qui a lieu en décembre dans le secteur de notre organisme. Cet événement rassembleur a mis à contribution plus d'une centaine de bénévoles chaque année!**

En 2019, la Guignolée a permis d'amasser plus de 28 000 \$ qui ont servi au développement de nouveaux services qui répondent directement aux besoins des enfants du Centre de pédiatrie sociale de L'Envol.

### JOIGNEZ-VOUS À L'ÉQUIPE DE BÉNÉVOLES LE 12 DÉCEMBRE PROCHAIN

Pour information, consultez le site web [www.lenvol.org](http://www.lenvol.org)

Vous pouvez également faire un don en ligne à : [www.lenvol.org](http://www.lenvol.org)

## OBJECTIFS

- Le CPSC entreprend de doubler son offre clinique et le nombre d'enfants inscrits au programme en priorisant les enfants des parents du programme « Je tisse des liens gagnants » et ceux de notre communauté.
- Le Conseil d'administration de L'Envol va intégrer un membre de l'équipe comme nouvel administrateur.
- Améliorer l'intégration de l'approche de pédiatrie dans l'ensemble de l'équipe au cœur du modèle et du personnel de l'organisme par de l'accès à de la formation continue, ainsi qu'en promouvant la co-intervention et les droits de l'enfant.
- De plus, le Centre souhaite développer de nouveaux partenariats et recruter des professionnels-bénévoles afin de bonifier l'offre de services spécialisés et d'activités culturelles, artistiques et sportives auprès des enfants en complémentarité avec les programmes et services de L'Envol.

Un merci tout particulier à Dre Leduc qui a accepté de reprendre les cliniques en septembre 2019 et permettre la concrétisation de cette belle réalisation!

La certification n'aurait pu se réaliser sans l'implication dynamique de nos 2 médecins au cœur du modèle Dre Reina Lemonde Hébert et Dre Yolande Leduc.

## ÉQUIPE ACTUELLE DU CPSC DE L'ENVOL

**Directrice générale :** Josée Livernoche

**Directrice clinique :** Louise Gauthier

**Adjointe administrative :** Johanne Lafortune

**Médecins :** Dre Yolande Leduc, Dre Reina Lemonde-Hébert et nouvellement Dre Yanouchka Labrousse

**Travailleuses sociales :** Joane Dumphily, Véronique Lagassé

**Avocate :** Me Lysiane Clément-Major

**Équipe complémentaire :** Colette Laliberté ; intervenante, Isabelle Cloutier ; conseillère clinique, Edith Savard ; orthophoniste

**Bénévoles à l'accueil :** Yvon Desrochers, Monique Lapointe



### GUIGNOLÉE

Aussi, nous soulignons l'implication d'Yvon Desrochers, bénévole assidu et dévoué depuis le tout début du projet!



### DEUX MÉDECINS : REINA LEMONDE HÉBERT ET YOLANDE LEDUC

# PROGRAMMES

- CENTRE DE JOUR
- PROGRAMME CHANTERELLES (VISITES À DOMICILE ET VISITES SUPERVISÉES / SDA)
- CENTRE DE PÉDIATRIE SOCIALE EN COMMUNAUTÉ DE L'ENVOL (CPSC)
- ESCALE (PROJET DE RETOUR AUX ÉTUDES)
- HABITATION LES CHRYSALIDES (EN DÉVELOPPEMENT)
- **GARDERIE LES COUCOUS DE L'ENVOL**

Anne-Marie  
et sa fille Lyvie



## DÉFINITION

- Ateliers de groupe ;
- Centre accessible aux femmes enceintes, aux jeunes mamans et à leurs enfants de moins de 5 ans ;
- Trois programmations par année (hiver, printemps/été, automne) ;
- Du lundi au jeudi durant toute l'année ;
- Transport et services de garde (garderie Les Coucous et halte-garderie Tirelou) offerts gratuitement, au besoin.

## OBJECTIFS

- Favoriser le lien d'attachement et enrichir les compétences parentales ;
- Favoriser l'acquisition de diverses connaissances et prévenir la récurrence des problèmes vécus par les jeunes mères ;
- Améliorer le réseau de soutien des mères ;
- Développer l'autonomie nécessaire pour une réinsertion sociale.

Les interventions ciblent également le développement global des enfants par des activités de stimulation précoce et d'éducation.

## RÉALISATIONS

**997** participations des mères et de leurs enfants aux ateliers

**34** nouvelles inscriptions, dont 50 % sont âgées de 19 à 22 ans et dont 14 étaient enceintes

## SORTIES ET ACTIVITÉS SPÉCIALES

Fête des mères\* : 40 participants et 37 enfants

Camps d'été et d'hiver : 26 personnes

Festivités de Noël : 84 personnes

Paniers de Noël offerts par IKEA Entrepôt : 70 familles

\* Activités financées par le Projet Créneau, en partenariat avec CIJAd-CJE Laporte

« La première fois que je suis venue, je ne parlais pas. J'avais peur que si j'adressais la parole à quelqu'un, que si je parlais, qu'on allait m'exclure à cause de la couleur de ma peau. J'avais peur de parler aux autres, je ne me mêlais pas aux autres durant les activités. [...] Au bout de trois semaines, je ne m'adressais toujours à personne. Et finalement, j'ai parlé à une mère et c'est grâce à elle que j'ai eu le courage de m'adresser à tout le monde. »

Jeune maman anonyme



SORTIE AU JARDIN BOTANIQUE



FESTIVITÉ DE NOËL



CAMP D'ÉTÉ



CAMP D'HIVER

## ACTIVITÉS ET INTERVENTIONS

Plus de **500** échanges d'informations ou discussion avec les familles via Messenger afin de valider leurs inscriptions aux activités, répondre à leurs questions ou interrogations

**60** publications d'informations pertinentes auprès des jeunes familles sur Facebook et Instagram

**130** accueils personnalisés et repas en communauté

**43** présences aux 18 ateliers prénataux

**196** participations aux 21 ateliers en dyade (0-18 mois) « Kangourou, Bébéluga, YAPP et Communication poupons du projet "Agir Ensemble pour le développement des enfants" »

**202** participations aux 27 ateliers en dyade (18 mois-5 ans) « YAPP, Petits explorateurs, Langagibou du projet "Agir Ensemble pour le développement des enfants", Le plaisir de lire et création d'un livre de comptines\* »

**124** participations aux 30 ateliers de développement personnel : « Power of women, S.O.S. MOI, Moi en action, Mon jardin, Ma planète, Mères à la rescousse, La boîte à outils, Cuisiner pour sa santé »

**275** présences à 18 sorties éducatives et culturelles : Jardin botanique, Parc Michel-Chartrand, Vieux-Port de Montréal, randonnée en montagne, Parc aquatique de Bromont, Aviron Boucherville, Parc de la Cité, Plage récréoparc Ste-Catherine, cueillette de pommes au Verger de la Savane, bibliothèque Georges D'Or, Maison de la Culture de Longueuil

**4** ateliers sur le dialogue philosophique « Moi et l'autre »\*, animée par Éveline Mailhot-Paquette ont également été offerts à 15 participantes différentes

**14** publications générales sur Facebook (8) et Instagram (6), ainsi que 4 ateliers éducatifs et de discussion sur la sensibilisation au cannabis et au vapotage ont été offerts à 15 jeunes mamans \*\*

\* Projets financés dans le cadre des Programmes « Soutien aux organismes », « Soutien à des partenaires en éducation » administrés par l'Instance régionale de concertation en persévérance scolaire et réussite éducative de la Montérégie (IRCM) et la Commission scolaire Marie-Victorin.

\*\* Projet financé dans le cadre du micro-programme de subventions pour sensibiliser le public aux effets du cannabis et du vapotage sur la santé de l'Agence de santé publique du Canada.



ATELIERS KANGOUROU



SORTIE À LA PISCINE

« Ma mère me disait toujours, vas-y à L'Envol. Et bien aujourd'hui, je peux vous dire qu'effectivement, L'Envol, m'a donné l'opportunité de rencontrer d'autres mamans, de sortir de chez moi et faire toutes sortes d'activités et de sorties. L'atelier qui m'a le plus séduite c'est les ateliers mère-enfant avec bébé. L'atmosphère et l'accueil étaient paisible et rassurant. J'ai ADORÉ chanter des chansons, faire des jeux d'explorations et des exercices avec mon enfant. J'ai aimé aussi les ateliers de la stagiaire en sexologie super intéressant et captivant. »

Annabelle, maman de Mavrick

## COLLABORATEURS



# CHANTERELLES voir vidéo

## (ACCOMPAGNEMENT À DOMICILE)

### DÉFINITION

- Programme d'intervention en milieu familial ;
- Accompagnement ponctuel ou en continu ;
- Services de supervision des droits d'accès (SDA).

### OBJECTIFS

- Favoriser le lien d'attachement ;
- Enrichir et développer les compétences parentales propices à assurer la sécurité et le mieux-être des enfants ;
- Augmenter le bien-être quotidien des jeunes mères et de leur enfant ;
- Prévenir la récurrence des problèmes vécus par les jeunes mères ;
- Favoriser l'acquisition de diverses connaissances contribuant à leur donner confiance et pouvoir sur leur vie.

Les interventions ciblent également le développement global des enfants par des activités de stimulation précoce et d'éducation.

Les visites supervisées (SDA) permettent le développement des aptitudes et du potentiel des parents (mère et père) auprès de leur enfant afin de favoriser la réintégration de l'enfant dans son milieu familial.

### RÉALISATIONS

**43** jeunes mères ont bénéficié de ce programme

**60** enfants, dont 16 qui sont aussi soutenus par les services de la Protection de la Jeunesse

**9** papas ou conjoints se sont impliqués lors des accompagnements à domicile

### VISITES, ACCOMPAGNEMENTS ET INTERVENTIONS

**234** visites en milieu familial ainsi que dans les locaux de l'organisme

**50** interventions ponctuelles

**9** familles ont bénéficié du service des visites supervisées (SDA)

**453** interventions téléphoniques avec les jeunes mamans

**226** interventions téléphoniques auprès des différents partenaires, dont 89 avec des intervenants du Centre jeunesse de la Montérégie (CJM)

**59** réunions avec des partenaires et/ou collègues impliqués aux dossiers, dont des PSI avec les partenaires du CJM et des CISSM

### PRINCIPAUX PARTENAIRES



« Je suis suivie par Colette Laliberté, intervenante Chanterelle. Depuis plus d'un an, elle m'a aidée pour différents services que j'apprécie beaucoup. Elle est super gentille. Madame Colette nous motive beaucoup. Elle me remonte toujours le moral. Colette, c'est un amour avec mes filles. Je l'apprécie beaucoup. »  
Valentina, maman de Salomé et Malia-Lucia

### AUTRES COLLABORATIONS

- Participation au Cercle des porteuses et comité attachement du projet « Agir ensemble pour le développement des enfants » de la table des partenaires en petite enfance de Saint-Hubert (TPPE) ;
- Animation d'ateliers « Gestion de nos documents personnels » et « Atelier mamans et les petits explorateurs » ;
- Accueil et soutien aux groupes « Je tisse des liens gagnants » ;
- Accompagnement personnalisé auprès des mamans à différents services et programmes de L'Envol : pédiatrie sociale, dépannages alimentaires, sorties et ateliers au Centre de jour.

Merci particulièrement à notre doyenne Colette Laliberté qui cumule plus de 24 ans d'interventions et d'accompagnement auprès des jeunes familles !



Ysauri et sa fille Angela

# CENTRE DE PÉDIATRIE SOCIALE EN COMMUNAUTÉ DE L'ENVOL voir vidéo



## DÉFINITION

La pédiatrie sociale en communauté (CPSC) est une approche interdisciplinaire qui tient compte du développement global de l'enfant tant dans l'aspect médical, social que juridique.

Présentement, le programme offre des soins et services aux enfants âgés de 0 à 5 ans, la fratrie et leur famille qui fréquentent notre organisme. Le soutien à l'enfant et à sa famille est offert par une équipe multidisciplinaire.

## OBJECTIFS

- Offrir à l'enfant un espace pour se développer, grandir et s'épanouir dans un climat sain, aimant, sécurisant et stimulant ;
- Faciliter le partage d'informations pour mieux évaluer les besoins des enfants, leurs forces et les ressources de leur famille, de la communauté et des institutions environnantes ;
- Favoriser le décloisonnement des services, amenant ainsi des actions plus cohérentes et efficaces pour mieux servir les enfants ;
- Agir sur les stress toxiques par l'accompagnement intensif et personnalisé des enfants sur leur trajectoire de développement ;
- Favoriser la reprise de pouvoir et la responsabilisation de la cellule familiale de même que l'engagement des personnes significatives auprès des enfants ;
- Permettre que les droits des enfants, prévus dans la **Convention relative aux droits de l'enfant**, soient respectés ;

« J'apprécie tous les soins que vous apportez à mes filles et je vous remercie aussi pour l'aide que vous m'apportez. Ça m'aide beaucoup et mes filles peuvent être en santé. Merci beaucoup. »

Raïssa, maman de Grace et Audrey

James, fils de Tammy



## RÉALISATIONS

90 enfants ont été rencontrés au Centre de pédiatrie sociale dont 78 % étaient âgés de 0 à 5 ans

104 enfants rejoints lors d'activités « reaching out » dans notre organisme

55 enfants reçus en évaluation/orientation

77 heures de bénévolat consacrées aux cliniques

26 transports bénévoles offerts auprès des familles

## ÉVALUATION/ORIENTATION - SUIVI/ACCOMPAGNEMENT

21 cliniques réalisées dans les locaux de L'Envol

55 rendez-vous d'évaluation/orientation

62 accompagnements par l'équipe de Chanterelles lors des cliniques

604 suivis / accompagnements des travailleuses sociales

62 interventions psychosociales par l'équipe multidisciplinaire

145 suivis téléphoniques auprès des familles

30 rencontres auprès des partenaires (services de garde éducatifs à l'enfance, établissements scolaires, avocats, établissements CISSS Montérégie-Centre et Est, organismes communautaires du secteur, etc.)



CLINIQUE DE PÉDIATRIE

## PRINCIPAUX PARTENAIRES



Centre intégré de santé et de services sociaux de la Montérégie-Centre  
 Québec Réseau local de services de Champlain

# ESCALE (PROJET DE RETOUR AUX ÉTUDES)

voir vidéo

## ÉQUIPE PARTENAIRE

**Directeurs du CÉA LeMoynes-D'Iberville :** Chantale St-Arnaud, Frédéric Fortin

**Enseignants :** Malika Parenteau et Yanik Durocher

## DÉFINITION

- Projet de retour progressif aux études secondaires et de réintégration sociale ;
- Horaire adapté à la réalité des jeunes mères : du lundi au jeudi (20 heures par semaine) ;
- Ateliers psychosociaux de groupe ;
- Accompagnement personnalisé afin de favoriser le cheminement personnel ;
- Collaboration avec le Centre d'éducation des adultes LeMoynes-D'Iberville et Emploi-Québec.

## OBJECTIFS

- Favoriser l'acquisition de diverses connaissances, d'aptitudes et d'habiletés contribuant à leur donner confiance et pouvoir sur leur vie ;
- Améliorer le réseau de soutien des jeunes mères ;
- Augmenter leur connaissance de soi, leur estime et leur capacité à résoudre des problèmes ;
- Favoriser leur cheminement au niveau académique en français et en mathématiques ;
- Développer leur autonomie afin de favoriser une réinsertion sociale et professionnelle réussie et/ou la poursuite d'un projet de formation.

## RÉALISATIONS

**23** participantes

**16** examens au CÉA LeMoynes-D'Iberville ont été réalisés

**3** participations aux journées d'immersion en diplôme d'études professionnelles (DEP)

**3** mamans ont poursuivi des études dans une autre mesure de formation ou intégré le marché du travail

**22** enfants ont profité d'une place en service de garde, dont 12 à la garderie Les Coucous de L'Envol, 4 au CPE Scaramouche et 2 au CPE l'Attrait-Mignon

**1** étudiante a maintenu sa participation au projet sans le soutien financier offert par le CLE pour défrayer les coûts du transport et les frais de garde de ses enfants

## PRINCIPAUX PARTENAIRES



## ACTIVITÉS ET INTERVENTIONS

**139** cours de soutien académique ont été offerts en français et en mathématiques

**153** ateliers ont été offerts par l'intervenante sur différents thèmes, dont notamment l'estime de soi, les blessures émotionnelles, le discours intérieur, etc.

**111** rencontres individuelles assurant un suivi personnalisé ou ponctuel

**153** accueils personnalisés et repas en communauté

**7** sorties éducatives et culturelles, dont le dîner de fin d'année, le Mont St-Hilaire, la Patinoire Bleu Blanc Bouge et la Marche des 1000 parapluies de Centraide.

## NOUVEAUTÉS EN 2019-2020

- « Slam », atelier de poésie urbaine, en partenariat avec CIJAd-CJE Laporte, animé par Fabrice Koffy (2 ateliers) ;
- « Yoga », en partenariat avec le projet « On bouge à LeMoynes », ateliers animés par Tatiana Lokis (8 ateliers) ;
- « Journal créatif »\* , ateliers offerts par Lucie Vallée (9 ateliers) ;
- « Santé sexuelle », ateliers offerts par Sophie Langlois d'Émissaire (3 ateliers) ;
- Invités sur différents sujets : attachement, organisation personnelle, réseaux sociaux, cyberdépendance, élection fédérale.

\* Activités financées par le Projet Créneau, en partenariat avec CIJAd-CJE Laporte.

*« L'Envol m'a permis d'avancer dans mes études à mon rythme en prenant compte de ma réalité de mère monoparentale. Ce programme m'a aussi permis de me préparer pour l'école « normale » avec des objectifs qu'on a choisis, personnels à chacune, selon nos besoins. Par exemple : arriver à l'heure, pour moi c'était déjà un défi; avec des bébés jumeaux, double défi. Une chance que L'Envol existe pour nous accompagner dans nos buts, merci. »*

*Patricia, maman de Zack et Maverick*



**PARTICIPANTES DE L'ESCALE**

# GARDERIE LES COUCOUS DE L'ENVOI

(SERVICE DE GARDE ÉDUCATIF SUBVENTIONNÉ)

## ÉQUIPE DE LA GARDERIE

- **Directrice générale :** Josée Livernoche
- **Directrice d'installation de la garderie Les Coucous de L'Envol :** Jacynthe Lemieux
- **Éducateurs à la garderie Les Coucous de L'Envol :** Mélina Cuellar, Cathy Ferland, Jean Lozeau, Elza Montreuil, Marielle Nallacoote, Émilie Paquette
- **Éducatrices occasionnelles de la garderie Les Coucous de L'Envol :** Yesenia Barba Pereda, Gouedline Belizaire, Moore Playton (Emploi d'été avec le YMCA), Marie-Pierre Plante, Lina Zhang
- **Conseillers pédagogiques à la garderie :** feu Réal Bouchard et Isabelle Cloutier

**9 135** heures d'interventions offertes auprès des enfants

- **Stagiaires à la garderie Les Coucous de L'Envol :** Simon Tracy, DEC en éducation spécialisée du Cégep Marie Victorin et Mathilde Roussel, DEC en techniques d'éducation à l'enfance au Cégep Édouard-Montpetit

**404** heures d'interventions offertes auprès des enfants

## DÉFINITION

- Service de garde éducatif à l'enfance subventionné pour les enfants âgés de 0 à 5 ans ;
- 20 places offertes soit, 10 places poupons (enfants âgés de moins de 18 mois) et 10 places marcheurs (enfants âgés de 18 mois et plus) ;
- Priorité offerte aux enfants des mamans qui fréquentent les services de l'organisme L'Envol et aux enfants référés par les partenaires des organismes communautaires et des CISSS de la région ;
- Places offertes à la journée ;
- Ouvert du lundi au vendredi de 7 h à 18 h ;
- Inscription via le guichet unique : [laplace0-5.com](http://laplace0-5.com)

## OBJECTIFS

- Favoriser le bien-être, la santé et la sécurité des enfants en adoptant une approche individualisée et en priorisant les saines habitudes de vie ;
- Faire un suivi personnalisé du développement de chaque enfant et favoriser le dépistage précoce ;
- Optimiser le potentiel de chaque enfant par le soutien à l'apprentissage et des interventions ciblées et positives ;
- Permettre à l'enfant de s'intégrer et de s'adapter progressivement à la vie en communauté de façon harmonieuse en valorisant la socialisation positive ;
- Accompagner les parents dans leurs expériences parentales en favorisant leur implication et en valorisant le lien d'attachement.

## RÉALISATIONS

**11 227** heures de soins, d'accompagnement et d'interventions auprès des enfants de la garderie

**4 938** présences offertes à 52 enfants

**16** nouveaux enfants ont profité d'une intégration adaptée ; 12 poupons et 4 grands

**42** familles de la communauté ont pu profiter d'un répit en obtenant des places pour leurs enfants

**13** mamans ont pu effectuer un retour aux études via L'Escale ou un autre projet scolaire en obtenant des places pour leurs enfants

## PROGRAMME ÉDUCATIF ET APPROCHES

- Programme éducatif « Accueillir la petite enfance » ;
- Cadre de référence « Gazelle et Potiron » ;
- Approche favorisant l'attachement sécurisant des enfants ;
- Approche personnalisée favorisant le partenariat avec les familles ;
- Application de la charte du droit au jeu des enfants.

## NOUVEAUTÉS EN 2019-2020

- Renouvellement du permis de garde pour les 5 prochaines années ;
- Intégration d'un nouveau programme éducatif ;
- Implantation de la plateforme Planitou permettant une meilleure communication avec les parents et un meilleur suivi de l'évolution du développement des enfants ;
- Mise en place de iPad dans chacun des locaux afin de faciliter la collecte des données et transmission des informations sur chacun des enfants ;
- Création d'un dossier éducatif pour chaque enfant et remise des portraits du développement des enfants aux parents semi-annuellement.



ÉQUIPE DE LA GARDERIE

# GARDERIE LES COUCOUS DE L'ENVOL

## (SERVICE DE GARDE ÉDUCATIF SUBVENTIONNÉ)



Québec 

### ACTIVITÉS ET SORTIES ÉDUCATIVES

- 3 journées thématiques : Halloween, Noël, Saint-Valentin ;
- Fête de famille sous le thème du cirque avec animatrice : 22 août ;
- Participation à la Grande semaine des tout-petits ;
- 2 activités éducatives motrices avec « Les Bougeottes » : 21 janvier et 13 février ;
- Cérémonie et petite fête pour les deux finissants : 10 juin ;
- 2 sorties à la bibliothèque communautaire de la Maison de la famille de LeMoyne : 30 octobre et 11 décembre

### SUIVIS PAR LES CONSEILLERS PÉDAGOGIQUES

**Feu Réal Bouchard (1<sup>er</sup> avril au 10 mai)**

**9** rencontres de suivis d'enfants avec les éducateurs et plusieurs interventions ciblées auprès de 7 enfants

**1** GED réalisée à partir de la grille d'évaluation GED

**2** rencontres avec les parents pour des suivis d'enfants

**Isabelle Cloutier (3 septembre au 31 mars)**

**43** rencontres de suivis d'enfants avec les éducateurs et plusieurs interventions ciblées auprès de **11** enfants

**3** rapports d'évaluation réalisés à partir de la grille d'évaluation du développement (GED) ou de la grille d'observation du développement des enfants (Grille Ballon)

**14** rencontres avec les parents pour des suivis d'enfants

## PLAN D'ACTION 2020-2021

- **Maximiser l'offre de services auprès des enfants** en renouvelant l'entente de la place protocole, en diminuant le délai d'attente pour des places régulières et pour des enfants handicapés, en collaborant avec les partenaires pour améliorer le processus d'inscription.
- **Optimiser le plein potentiel de chaque enfant** en améliorant la qualité des services éducatifs par le maintien de l'observation des enfants pour effectuer la rédaction de leur portrait, la tenue d'activités adaptées à leurs intérêts et l'aménagement des locaux en concordance avec les besoins.
- **Maintenir la rétention du personnel éducateur** en les outillant sur le nouveau programme éducatif, en optimisant le travail de la conseillère clinique de L'Envol, ainsi qu'en intégrant du personnel complémentaire et des outils informatiques efficaces.

Merci particulier à notre fidèle bénévole Pierrette Cormier qui effectue depuis 8 ans plus d'une centaine d'heures de soutien par un auprès des poupons de la garderie.

*« J'adore l'ambiance qu'il y a. Tu ressens le travail d'équipe qu'ils ont pour nos enfants. Ils ont un fonctionnement que j'aime bien car tu dois rester 5 minutes avec ton enfant avant de partir. Ils ont aussi des ressources qui aident les mamans en difficulté avec leurs enfants. J'apprécie toute l'aide que les éducatrices me donnent et surtout l'aide qu'on apporte à mon garçon. »*

*Martine, maman de Kamille et de Patrice*



JEUX D'EAU À L'EXTÉRIEUR



FINISSANTE À LA GARDERIE AVEC LES ÉDUCATEURS CATHY FERLAND ET JEAN LOZEAU

# SERVICES

- HALTE-GARDERIE TIRELOU
- DÉPANNAGE ALIMENTAIRE PONCTUEL
- VISITE D'UNE INFIRMIÈRE (SIDEP) DES SERVICES INTÉGRÉS EN DÉPISTAGE ET PRÉVENTION DU CISSS MONTÉRÉGIE-EST
- TRANSPORT
- CONSEILS CLINIQUES

*Nicolas, fils de Cynthia*



## HALTE-GARDERIE TIRELOU (SERVICE DE GARDE ÉDUCATIF ATYPIQUE)

- Accueille entre 6 et 16 enfants par jour afin de favoriser la participation des parents aux différentes activités et services offerts à L'Envol ou pour offrir des répit aux parents qui en font la demande.
- Ouverte du lundi au vendredi ;
- Programmes éducatifs « Je grandis en halte-garderie » et « Les mains animées », un outil favorisant le développement du langage.

**573** places ont été offertes, dont 425 places-poupons et 148 places-marcheurs

**274** places ont été offertes aux enfants des familles de « Je tisse des liens gagnants »

## DÉPANNAGE ALIMENTAIRE PONCTUEL

- Distribution occasionnelle de nourriture non périssable et de produits personnels ;
- Offert gratuitement aux participantes de L'Envol ;
- Provenant principalement de Moisson Rive-Sud et d'une collecte annuelle au Collège Durocher ;
- Denrées triées et distribuées par des mamans bénévoles.



**244** dépannages alimentaires ont été offerts

**751** personnes desservies, dont 379 parents et 372 enfants

Merci à tous nos bénévoles pour leur grande implication à ce service!

Particulièrement à Françoise qui a effectué bénévolement plus de 75 heures à l'organisation et l'amélioration de ce service.

## VISITE D'UNE INFIRMIÈRE

- Infirmières présentes à L'Envol une fois par mois : Nathalie Marcil et Joannie Hallée ;
- Visites effectuées dans le cadre des Services intégrés en Dépistage et Prévention ITSS du CISSS Montérégie-Est RLS Pierre-Boucher (SIDEPE) ;

Offre les services suivants aux participantes :

- dépistage
- vaccins
- initiation à la contraception
- tests de grossesse
- distribution de condoms
- etc.

**6** journées sur 9 de prévués

**4** mamans ont bénéficié de ce service

## TRANSPORT EN TAXI

- Offert lors d'incapacité à répondre à l'achalandage ;
- Secteurs rapprochés sont priorisés afin de minimiser les coûts.

**80** transports offerts en taxi

## TRANSPORT PAR BÉNÉVOLES

- Offert par le Centre d'action bénévole de Saint-Hubert (CAB) ;
- Financé par la Table des partenaires en Petite Enfance de Saint-Hubert (TPPE).

**79** transports offerts

**344** km parcourus

**43** mamans et **29** enfants

## TRANSPORT

- Minibus de 20 places sécuritaires et adaptées aux jeunes familles ;
- Fidèle chauffeur de plus de 24 ans d'expérience en transport adapté et scolaire ;
- Offert gratuitement aux mamans et leurs enfants qui participent aux activités du Centre de jour ;
- Du lundi au vendredi durant toute l'année et les fins de semaine lors des séjours de répit « Bouffée d'air ».

**1510** transports offerts dont 334 pour le programme « Je tisse des liens gagnants »

**13 940** km parcourus

**500** messages-textes échangés avec les familles afin d'orchestrer le transport

**27** familles différentes de JTLG RLS Pierre-Boucher et RLS Champlain

**68** enfants transportés pour les répit « Bouffée d'air »

**2** ententes de transport avec la Centre Petite Échelle

« Je tiens à souligner notre INCROYABLE expérience avec votre chauffeur, Monsieur Riel. Il est professionnel, attentionné et à l'écoute des besoins de notre équipe. Je n'ai que de bons commentaires à vous faire à son sujet. Grâce à cette entente de transport entre partenaires, nos jeunes et nos intervenants ont pu bénéficier d'un transport sécuritaire. »

Évelyne Boucher, coordonnatrice des opérations de l'organisme Centre Petite Échelle



## CONSEILS CLINIQUES (CONSEILS ÉDUCATIFS)

Offerts sur rendez-vous par Isabelle Cloutier, conseillère clinique à L'Envol et par feu Réal Bouchard

### Objectifs :

- Accompagner l'équipe de la garderie Les Coucous de L'Envol dans leurs interventions auprès des enfants ;
- Évaluer et faire des suivis du développement des enfants de l'organisme et outiller les parents dans leurs rôles auprès d'eux.

**52** rencontres individuelles offertes au personnel de la garderie Les Coucous de L'Envol sur le développement des enfants ;

**19** présences dans le local de la garderie en soutien aux éducatrices ou aux enfants (dont 5 animations de groupe sur la gestion des émotions et sur les habiletés sociales) ;

**10** suivis individuels auprès d'enfants (3 évaluations : grille ballon, développement langagier et/ou physique, attachement, etc.) ;

**16** rencontres avec les parents pour leur offrir des outils de développement ;

**7** participations aux cliniques du centre de pédiatrie sociale pour 3 enfants différents ;

**1** planification et collaboration à un atelier de stimulation du langage.

Le 11 juin 2019, un magnolia a été planté sur le terrain en devanture de L'Envol en l'honneur de notre feu collègue Réal Bouchard en compagnie des jeunes familles qu'il a accompagnées durant plus de 13 ans.



## LES JEUNES FAMILLES ONT PU PROFITER DE LA NOUVELLE BIBLIOTHÈQUE COMMUNAUTAIRE ACCESSIBLE DANS LES LOCAUX DE L'ENVOI ET DE L'ESCALE\*


\* Projet financé dans le cadre des Programmes « Soutien aux organismes », « Soutien à des partenaires en éducation » administrés par l'Instance régionale de concertation en persévérance scolaire et réussite éducative de la Montérégie (IRCM) et la Commission scolaire Marie-Victorin.

JE SUIS UN  
CROQUE  
LIVRES



### CROQUE-LIVRES « PREND UN LIVRE OU DONNE UN LIVRE ».

L'organisme est toujours l'hôte d'un Croque-livres. Venez échanger vos livres pour le plaisir de vos tout-petits! Pour information, consultez le site internet : [croquelivres.ca](http://croquelivres.ca)



Kellyann  
et son fils Kimik

« Je tiens à souligner que L'Envol offre de super services, aide, soutien et cadeaux qui me font chaud au coeur à chaque fois. Ce sont des gens très dévoués qui aiment ce qu'ils font »

Jennifer, maman de Zayyd

# PROJETS SPÉCIAUX

## AGIR ENSEMBLE POUR LE DÉVELOPPEMENT DES ENFANTS



### NOUVELLEMENT PARSEM



#### DÉFINITION

- Créé en 2012 avec le soutien financier d'Avenir d'enfants ;
- Initialement, le projet était parrainé par la Table des partenaires en petite enfance (TPPE) de Saint-Hubert et L'Envol en était le fiduciaire ;
- Depuis le début, le projet loue des locaux dans l'organisme L'Envol et y entrepose l'ensemble de son matériel ;
- Depuis 2019, le projet s'est transformé en une entreprise d'économie sociale du nom de PARSEM ;
- La coordination qui était assumée par Linda Bossé est maintenant assurée par la directrice Mélanie Deneault et soutenue par la chargée de projet Kim Bédard ;
- Projets orientés principalement sur les compétences relationnelles : la promotion d'un lien d'attachement sécurisant et le soutien aux habiletés parentales ainsi que la stimulation du langage, ainsi que la prévention des abus et des violences chez les enfants.

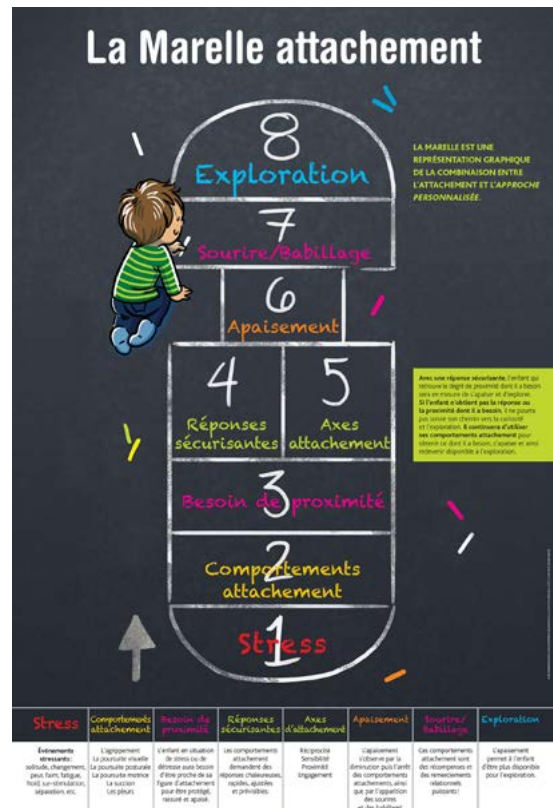
#### POUR PLUS D'INFORMATION :

<https://www.facebook.com/agirenfants>  
<http://www.autourdestout-petits.ca/tppe/>  
<https://www.youtube.com/channel/UCohv3A3OL2DuHfMpmIsDHOQ>

#### CONTRIBUTIONS DE L'ENVOL AU PROJET

- Membre de l'ancien comité Adiseur ;
- Trésorière du Conseil d'administration de PARSEM ;
- Membre du comité attachement et du cercle des porteuses ;
- Co-construction du P'tit Guide attachement (parent et intervenant) ;
- Participation des mamans à un groupe de discussion sur le contenu du P'tit Guide attachement ;
- Participation à la co-construction pour l'élaboration du Guide sur l'Approche personnalisée ;
- Participation aux projets pilotes de « Langagibou » et « Communication poupons » ;
- Participation au comité d'évaluation de l'impact de l'Approche personnalisée ;
- Présences aux formations offertes sur le lien d'attachement, « Langagibou » et Approche personnalisée.

#### PRINCIPAUX PARTENAIRES



# JE TISSE DES LIENS GAGNANTS (JTLG)

## DÉFINITION

- Programme d'intervention en prévention pour les familles qui vivent dans un contexte à plus grand risque de négligence ;
- Durée jusqu'à 2 ans ;
- Sous la responsabilité des CISSS et en collaboration avec le Centre jeunesse de la Montérégie et les organismes communautaires du milieu ;
- L'Envol Programme d'aide aux jeunes mères travaille en étroite collaboration avec les partenaires du milieu pour offrir les services suivants :
  - accueillir les groupes de parents ;
  - assurer la logistique nécessaire lors des rencontres de groupe : transport, repas et collations ;
  - offrir un service de halte-garderie sur les lieux pendant les rencontres ;
  - planifier avec les partenaires des activités collectives pour les familles et les enfants.

## SECTEUR DU CISSS MONTRÉGIE-EST (RLS PIERRE-BOUCHER)



### ÉQUIPE PARTENAIRE

Intervenante du CJM : Isabelle Morin  
 Intervenantes du CISSS Montérégie-Est : Marie-Hélène Scalzulli et Jacinthe Desjardins  
 Intervenante de Virage : Karine Duchesneau  
 Intervenante de la Croisée (organisme responsable du volet « Parents – soutien ») : Gabriela Cindéa

8 parents et 19 enfants

16 rencontres sur 2 modules

6 places offertes en halte-garderie et 8 familles différentes ont bénéficié du transport

11 activités collectives ont été offertes, par exemples : atelier de cuisine, sortie aux pommes, cabane à sucre, etc.

1 famille a gradué du programme en 2019-2020

## IMPLICATIONS

- Membres du comité régional en négligence de la Montérégie
- Membres du comité de gestion du Programme JTLG de CISSM Est et Centre
- Partenaire du projet JTLG 2.0
- Partenaire du comité JTLG Adolescents



## OBJECTIFS

- Améliorer les conditions existantes des familles et leurs rapports à la collectivité ;
- Améliorer le fonctionnement psychosocial et cognitif des enfants ;
- Favoriser la disponibilité psychologique des figures parentales de même que les conduites responsables et les sensibiliser à l'égard de leurs enfants ;
- Développer, auprès des figures parentales, le soutien social nécessaire à l'exercice de leurs responsabilités auprès de leurs enfants.

## SECTEUR DU CISSS MONTRÉGIE-CENTRE (RLS CHAMPLAIN)



### ÉQUIPE PARTENAIRE

Intervenantes du CJM : Martine Clermont  
 Intervenantes du CISSS Montérégie-Centre : Annie Boucher et Andréanne Senay  
 Intervenante de Premiers-Pas Champlain (organisme responsable du volet « Parents – soutien ») : Patricia Grandmont

72 parents et 80 enfants

3 groupes

69 rencontres sur 3 modules

33 places offertes en halte-garderie et 27 familles différentes ont bénéficié du transport

14 activités collectives ont été offertes, par exemples : activité d'Halloween, sortie aux pommes, glissades au parc régional, cuisine collective, etc.

Fête de Noël : 97 personnes

Pique-nique annuel : 76 personnes

174 soupers ont été offerts aux familles du groupe du lundi soir avec le soutien financier de la Fondation des Cactus de l'Espoir

8 familles ont gradué du programme en 2019-2020



FÊTE D'ÉTÉ

# PRINCIPAUX PARTENAIRES

Alliance québécoise de la pédiatrie sociale en communauté, GMF-UMF Charles Lemoyne, Maison de naissance du Richelieu, Programme d'action communautaire pour les enfants de l'Agence de la Santé Canada

## CLUBS SOCIAUX, COMMUNAUTÉS RELIGIEUSES ET ÉCOLES

Club de taekwondo de Saint-Lambert, Collège Durocher de Saint-Lambert

## ENTREPRISES

Beblue Bijoux, Entrepôt IKEA, Kantaloup, PARSEM, Tamelo

## FONDATIONS

Fondation Marie-Vincent

## ORGANISMES

CAB de Saint-Hubert, Carrefour pour Elle, Centre Communautaire le Trait d'Union, Centre Petite Échelle, Cercle des fermières de Saint-Bruno, CIJAd-CJE Laporte, COFFRE, Comité logement Rive-Sud, Comité Action Populaire LeMoynes, La Croisée de Longueuil, Éducaloi, Équijustice Rive-Sud, Joujouthèque, La Traversée (Rive-Sud), Mam Autour de la maternité, Maison de la Famille LeMoynes, Moisson Rive-Sud, Pavillon Marguerite-de-Champlain, Premiers Pas Champlain, YMCA Longueuil

NOUS TENONS ÉGALEMENT À REMERCIER LES 320 BÉNÉVOLES QUI ONT CONTRIBUÉ À LA MISE EN OEUVRE DE NOTRE MISSION.

Par leur engagement, nos bénévoles ont contribué fortement à la réalisation de nos actions dans la communauté. De plus, leurs compétences dans différentes sphères d'activité ont permis de favoriser et de diversifier notre offre de services auprès des jeunes mamans.



CAMPAGNE DE FINANCEMENT LES CACTUS DE L'ESPOIR POUR EFFECTUER UN ACHAT  
CONSULTER LE SITE WEB [www.lenvol.org](http://www.lenvol.org)



DÉPUTÉE NICOLE MÉNARD



Soirée reconnaissance des bénévoles, prix « Coup de cœur » remis à **Denis Bouchard** par le Ministre Lionel Carmant, pour sa contribution exceptionnelle, depuis 2017, à l'organisme avec sa Fondation les Cactus de l'Espoir [lenvol.org/cactusdelespoir](http://lenvol.org/cactusdelespoir)



CAMPAGNE 2019 DE TAMÉLO AU PROFIT DE L'ENVOL

# PRINCIPAUX DONATEURS

Agence de la santé publique du Canada, Avenir d'enfants, Centraide Grand Montréal, Centre de la Santé et des Services sociaux (CISSS) de la Montérégie-Centre et Est, incluant le CJM, Commission scolaire Marie-Victorin, Emploi-Québec, Fondation du Dr Julien, Ministère de la culture et des communications, Ministère de la Famille, Ministère de la santé et des services sociaux, Programme Emploi Étudiant du Canada, Société Rive et Parcs de Longueuil, United Way Greater Toronto, Ville de Longueuil.

## CLUBS SOCIAUX, COMMUNAUTÉS RELIGIEUSES ET ÉCOLES

Club de taekwondo de Saint-Lambert, Club Richelieu de Saint-Lambert, Comité UNESCO du pavillon Saint-Lambert, Congrégation des filles de la providence, Collège Durocher de Saint-Lambert, Filles d'Isabelle de l'État Val-Jean et du cercle MGR Poissant # 1025, International Baptist Church, SNJM Québec, Solidarité SJSJ, The Mens Club Holy Cross.

## DÉPUTÉES

Nicole Ménard, députée provinciale de Laporte  
Sherry Romanado, députée fédérale de Longueuil  
Lionel Carmant, ministre de la Santé

## ENTREPRISES

Banque Nationale, Bernard & Brassard, Bingo Paladium, BMO gestion du Patrimoine, Cactus Fleuri, Caisse populaire Pierre-Boucher, Club de golf Le Parcours du Cerf de Longueuil, Cominar, Entrepôt IKEA, Ferronnerie Brien Inc., Ivanhoé Cambridge, Kantaloup, Legault-Dubois, L'Entrepôt le Tambourin, Les Perceurs, Ligne de billard CPA Montérégie, Patricia Laurent CPA inc., Pharmaprix de Brassard Turgeon Wuong & Kim Eard, Pratt & Whitney Longueuil, Quincaillerie Demers, Raymond Chabot Grant Thornton, Royal Lepage Tradition, Salon de maquillage Divine et Sybèle, Shery Bossé Design graphique, Taekwondo Saint-Lambert, Talinko, Tim Hortons Curé Poirier Longueuil, Uniprix Roxane St-Jean de Saint-Bruno-de-Montarville, Usine DARE, Yves Rocher, Zoo de Granby.

## FONDATEURS

Fondation Cactus de l'Espoir, Fondation du Dr Julien, Fondation Jacques-Francoeur, Fondation Laure Gaudreau, Fondation Marcelle et Jean Coutu, Fondation pour l'alphabétisation, Fonds de Noël The Gazette, Fondation St-Hubert, Pay Pal Giving Fund Canada.

## ORGANISMES

CIJAD-Laporte (projet CRÉNEAU), YMCA Longueuil

Nous tenons également à remercier une centaine d'individus qui ont contribué financièrement à notre mission.



DON DE MELONS DE COMINAR



MERCI AUX EMPLOYÉS D'IKEA DE BROSSARD QUI OFFRENT DEPUIS PLUSIEURS ANNÉES DES PANIERS DE NOËL AINSI QUE DES CADEAUX AUX ENFANTS DE L'ENVOL DANS LE CADRE DE LEUR CAMPAGNE « L'ARBRE DES ANGES »



MEMBRES DU CLUB DE TAEKWONDO SAINT-LAMBERT QUI A REMIS TOUS LES PROFITS DE LEUR TOURNOI LOCAL AU CPSC DE L'ENVOL



**ADMINISTRATION DE L'ENVOL PROGRAMME D'AIDE AUX JEUNES MÈRES, CENTRE DE JOUR, « JTLG » ET HALTE-GARDERIE TIRELOU**

1660, avenue de l'Église, Longueuil  
Secteur LeMoyne, QC J4P 2C8  
Tél. 450 465-2584, poste 224  
Télé. 450 465-2466  
info@lenvol.org



**CHANTERELLES (VISITES À DOMICILE), CPSC DE L'ENVOL, PROJET : « AGIR ENSEMBLE POUR LE DÉVELOPPEMENT DES ENFANTS, NOUVELLEMENT PARSEM »**

1546, avenue de l'Église, Longueuil  
Secteur LeMoyne, QC J4P 2C6  
Tél. 450 465-1441, poste 224  
Cell. : 438 580-7496  
Télé. 450 465-8725  
info@lenvol.org



**FUTUR CENTRE DE PÉDIATRIE SOCIALE DE L'ENVOL**

1550, avenue de l'Église, Longueuil  
Secteur LeMoyne, QC J4P 2C6  
Cell. 450 626-0456  
CPSC@lenvol.org



**L'ESCALE (PROJET DE RETOUR AUX ÉTUDES)**

1900, rue Saint-Georges, Longueuil  
(Centre communautaire et éducatif Sainte-Agnès)  
Secteur LeMoyne, QC J4P 2C6  
Tél. 450 465-2584, poste 244  
Télé. 450 465-2466  
rperreault@lenvol.org



lenvol.org