



2017
2018

RAPPORT D'ACTIVITÉS

*Valenne
et sa fille Kamilya*

MOT DE LA PRÉSIDENTE DU CONSEIL D'ADMINISTRATION 2

ORGANISME 3

PROGRAMMES 10

SERVICES 16

PROJETS SPÉCIAUX 18

PARTENAIRES ET DONATEURS 19

MOT DE LA PRÉSIDENTE DU CONSEIL D'ADMINISTRATION



C'est avec beaucoup de fierté que nous vous présentons les principales réalisations de 2017-2018 de l'organisme L'Envol Programme d'aide aux jeunes mères. À l'image des années antérieures, de nombreux programmes et activités ciblés ont été offerts à nos jeunes mamans afin de les soutenir dans leur rôle parental et leur permettre d'atteindre leurs objectifs personnels.

L'année s'est démarquée par de nombreuses réalisations résultant du travail dévoué de l'ensemble du personnel de L'Envol. Le projet immobilier « Les Chrysalides » se poursuit et le conseil d'administration a mis sur pied un comité de financement dynamique dont l'objectif est d'amasser 250 000 \$ pour compléter le budget de construction des sept logements sociaux. Le lancement de la campagne s'est tenu le 2 mai dernier en présence de madame Sylvie Parent, mairesse de Longueuil, ainsi que de nombreux invités dont l'enthousiasme pour notre projet est de bon augure pour l'atteinte de notre objectif. Des bracelets promotionnels exclusifs créés par *Beblue Bijoux* ainsi que des plantes choisies et mises en pot par les *Cactus de l'Espoir* seront vendus toute l'année pour soutenir notre campagne de financement.

Il convient aussi de souligner une autre réussite importante cette année. En effet, grâce à l'engagement soutenu de l'équipe de travail de L'Envol, notre clinique de pédiatrie communautaire « Les Fourmillions » est maintenant reconnue par la Fondation du Dr Julien comme centre de pédiatrie sociale en communauté (CPSC) en démarrage.

Enfin, pour rehausser notre présence active sur les médias sociaux, nous avons créé une page Facebook corporative et ouvert un compte Instagram.

D'autre part, c'est au nom de tous les membres du CA que je tiens à remercier l'équipe de L'Envol pour son dévouement et son efficacité auprès des jeunes mamans. Chaque employé contribue à faire de L'Envol un organisme communautaire reconnu pour son professionnalisme et son expertise auprès des jeunes mères et leurs enfants, non seulement à Longueuil, mais sur l'ensemble du territoire de la Rive-Sud.

Il me faut également souligner l'engagement exceptionnel de notre directrice générale, madame Josée Livernoche, qui se dévoue sans relâche, depuis 20 ans, à la réalisation de tous les projets de notre organisme, et ce, avec efficacité et professionnalisme.

Je remercie aussi mes collègues du conseil d'administration pour leur grande disponibilité, leur expertise et leur générosité dans l'engagement qu'ils ont pris auprès des jeunes mères.

En terminant, je souhaite à chacune de nos mamans de croire en ses rêves et de cheminer vers la réalisation de ceux-ci. Nous sommes fiers d'elles et croyons fermement en leur succès.

Hélène Leclaire, présidente



MISSION

L'Envol a pour mission d'aider et d'accompagner les jeunes mères jusqu'à l'âge de 25 ans, ainsi que leurs enfants, à se bâtir une vie équilibrée et atteindre l'autonomie.

VISION

Les programmes et services sont offerts gratuitement en partenariat avec les réseaux publics et communautaires. Ils visent à :

- favoriser le lien d'attachement;
- augmenter le bien-être quotidien des jeunes mères et de leur enfant;
- prévenir la récurrence des problèmes vécus par les jeunes mères;
- enrichir leurs compétences parentales;
- favoriser l'acquisition de diverses connaissances contribuant à leur redonner confiance et pouvoir sur leur vie;
- développer l'autonomie nécessaire pour une réinsertion sociale et professionnelle réussie.

Les interventions ciblent le développement global des enfants par des activités de dépistage, de stimulation précoce et d'éducation.

VALEURS

Toutes les interventions de l'équipe de L'Envol reposent sur des valeurs bien définies :

- la **reconnaissance du potentiel des jeunes mères** à se développer et à assumer leurs responsabilités;
- le **respect des personnes** dans leur unicité;
- le **droit des enfants** de se développer, de grandir et de s'épanouir dans un climat sain, aimant, sécurisant et stimulant.

Arya et Lily-Rose, filles de Sarah



CLIENTÈLES DESSERVIES

264 FAMILLES ET 252 ENFANTS

ont été aidés à travers nos services et programmes.

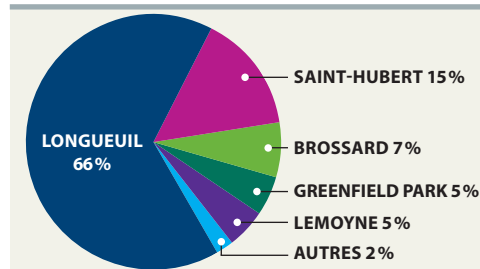
145 JEUNES MAMANS ET 173 ENFANTS

ont été accompagnés en 2017-2018.

- 98 % des jeunes mères aidées vivent sous le seuil de la pauvreté.
- 92 % des jeunes mères n'ont pas terminé leurs études secondaires.
- 26 % des familles ont plus de deux enfants.
- Les jeunes mères ont participé, en moyenne, à au moins 3 programmes et utilisé 3 services différents.

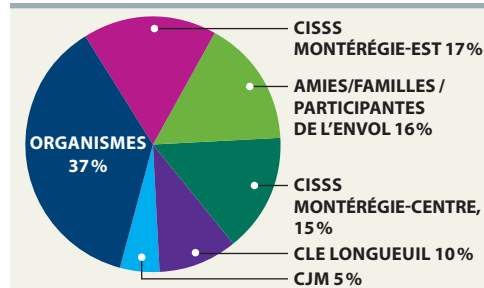
TERRITOIRES DESSERVIS

PROVENANCE DE L'ENSEMBLE DE LA CLIENTÈLE EN 2017-2018 :

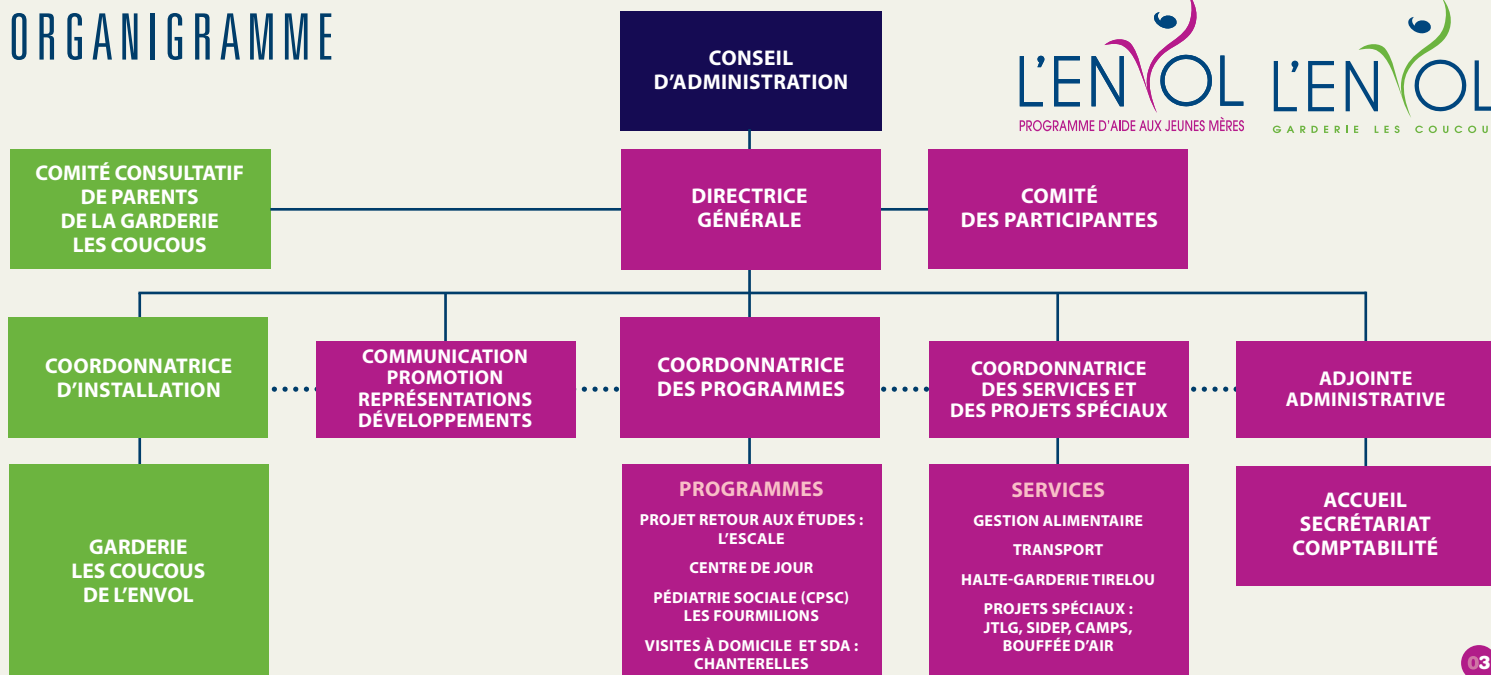


RÉFÉRENCES

RÉFÉRENCES DES 60 NOUVELLES PARTICIPANTES EN 2017-2018 :



ORGANIGRAMME



- **Consolider notre capacité organisationnelle afin d'offrir un continuum complet de programmes et de services pour les jeunes mères et leurs enfants.**
- **Bonifier l'expérience afin de maximiser la satisfaction, la rétention des participantes et maintenir l'efficacité et l'engagement des employées, stagiaires et bénévoles.**
- **Accroître notre visibilité et faire rayonner les impacts de nos interventions auprès des familles du territoire dans le but d'augmenter le financement et l'utilisation maximale de l'ensemble de nos programmes et services.**

PRINCIPALES RÉALISATIONS EN 2017-2018

- 32 396 HEURES** d'intervention offertes auprès des jeunes familles et leurs enfants.
- 2162 HEURES** d'intervention effectuées par les stagiaires.
- 1864 HEURES** de bénévolat réalisées dans l'organisme.

- Recherche active de financement afin de faire l'achat d'un nouveau **minibus** de 20 places.
- Mise en action du cabinet de la **campagne de financement** et lancement de la campagne de 250 000 \$, le 2 mai dernier, afin de réaliser le projet d'hébergement « Les Chrysalides ».
- **Démarrage de notre Centre de pédiatrie sociale en communauté (CPSC)** en collaboration avec la Fondation du Dr Julien.
- Intégration de l'approche personnalisée et des notions d'attachement par toute l'équipe en place.
- Création d'un **Facebook corporatif**, d'une page **Instagram** et création de quatre vidéos promotionnelles.
- Révision des conditions de travail de L'Envol et bonification des échelles salariales en ajustement aux augmentations du salaire minimum.
- Mise en action et ajustement des tâches, en continu, en fonction du nouvel organigramme dans lequel l'autonomie, la créativité et le pouvoir d'action des équipes de travail sont mis de l'avant selon l'expertise et l'expérience de chacun.

- **Mettre en œuvre une campagne de financement afin d'amasser 250 000 \$ pour effectuer le déploiement du projet « Les Chrysalides ».**
- **Finaliser les objectifs et les orientations cliniques du futur programme d'hébergement « Les Chrysalides ».**
- **Effectuer le déploiement du nouveau centre de pédiatrie sociale pour obtenir l'accréditation CPSC, par l'implantation de logiciels, le recrutement d'un médecin supplémentaire et le réaménagement des lieux pour répondre aux besoins de la clientèle.**
- **Bonifier l'offre de service des visites supervisées et des supervisions de droits d'accès (SDA) par le déploiement de la nouvelle entente avec le CISSS Montérégie-Est.**
- **Favoriser le recrutement des participantes pour les programmes en ayant une offre de services adaptée aux milléniaux.**
- **Augmenter l'assiduité et la participation en allégeant les procédures d'inscription et la gestion du transport.**
- **Maintenir les approches favorisant l'attachement, la responsabilisation et les forces du parent dans les interventions.**



*Jade et sa
fille Rosalie*

PRINCIPAUX CONSTATS ET DÉFIS

- La mission de l'organisme est toujours pertinente dans la région de la Montérégie où on recense le plus grand nombre de naissances chez les jeunes de moins de 20 ans au Québec.
- Il y a maintien du nombre de jeunes mères aidées par nos services, malgré une diminution, depuis 2010, des grossesses chez les moins de 20 ans au Québec.
- Les mamans qui participent à nos programmes sont principalement issues des milléniaux. Ainsi, l'utilisation des réseaux sociaux devient un outil de recrutement très efficace pour solliciter leur participation et promouvoir nos services et nos programmes.
- Le faible revenu et le manque de réseau social des familles accentuent la pertinence de maintenir une offre de transport adapté et des places en service de garde pour favoriser la participation de la clientèle.
- L'alourdissement des problèmes de la clientèle et l'instabilité des jeunes mères (déménagements fréquents) créent des freins à l'assiduité dans l'ensemble des programmes et augmentent la difficulté à les rejoindre et à faire des suivis.
- Le soutien au démarrage de notre Centre de pédiatrie par la Fondation du Dr Julien a permis de bonifier l'offre de services de la clinique « Les Fourmilions ». Par contre, un réaménagement ou un déménagement de lieu s'avère essentiel au cours de la prochaine année pour permettre son déploiement.
- L'accessibilité aux mamans de 25 ans à 30 ans, ainsi que les nouvelles stratégies de recrutement mises en place par les CLE au programme L'Escale ont permis d'augmenter le nombre de participantes.
- La réorganisation des tâches des employés a permis d'augmenter l'efficacité des équipes et de diminuer les frais administratifs.

Emily et son fils Noah



GOVERNANCE, ÉQUIPE ET IMPLICATION

39 RÉUNIONS OU RENCONTRES

- 10 rencontres régulières du CA de L'Envol
- 8 rencontres régulières du CA de la garderie Les Coucous
- AGA : 13 juin 2017, 62 personnes présentes
- AG spéciales : 5 décembre 2017, 21 personnes présentes et le 20 février 2018, 20 personnes présentes
- 9 rencontres du comité de vérification
- 3 rencontres du cabinet de campagne « Les Chrysalides »
- 7 rencontres du comité de révision des conditions de travail
- 7 rencontres des comités des participantes et consultatif de la garderie Les Coucous de L'Envol

*Merci tellement
d'avoir fait partie
de ma vie, de m'avoir
fait grandir et aidée
pendant les moments
mauvais comme bons !
Vous êtes une équipe
si merveilleuse,
je vous serai toujours
grandement
reconnaissante
pour tout !*

*Kim, 22 ans, maman
de Nathan*

IMPLICATION DES MAMANS

61 ACTIVITÉS D'IMPLICATION :

Comité des participantes, comité consultatif de parents, comité clinique « Les Chrysalides », programme Aujourd'hui pour demain, implication aux festivités de Noël, entrepôt vestimentaire, aide alimentaire, tournages de vidéoclip, lavage du minibus, marche aux 1000 parapluies de Centraide, témoignages en milieu de travail, consultation génération C, ateliers de fabrication de Cactus de L'Espoir, ateliers culinaires pour cuisiner des collations.

64 PARENTS IMPLIQUÉS

738 HEURES DE BÉNÉVOLAT



8 STAGIAIRES ONT RÉALISÉ PLUS DE 2162 HEURES D'INTERVENTION

Stagiaires à l'organisme L'Envol :

Vanessa Parent, DEC en éducation spécialisée au Cégep de Sorel-Tracy, Anne-Marie Pérusse, DEC techniques d'intervention en délinquance du Cégep de Maisonneuve, Rachel Grégoire et Geneviève Rajotte, baccalauréat en sexologie à l'Université du Québec à Montréal, Nancy Tremblay, baccalauréat en psychoéducation à l'Université de Montréal, Sandra Simard, baccalauréat en service social à l'Université du Québec à Montréal

Stagiaires à la garderie les Coucous de L'Envol :

Christina Cretu, DEC en techniques d'éducation à l'enfance au Cégep Édouard-Montpetit, Chloé Jean-Marius, diplôme d'état d'éducateur de jeunes enfants de la Guadeloupe

Remerciement à Virginie Poirier, travailleuse sociale, pour la supervision du stage de Joane Duphily en vue de l'obtention de son accréditation à l'ordre des travailleurs sociaux du Québec (OTSTCFQ).

MEMBRES DU CONSEIL D'ADMINISTRATION

Présidente : Hélène Leclaire

Vice-président : Martin Paré-Lemire

Trésorier : Jean-Pierre Despots

Secrétaire : Sylvie Gosselin

Administratrices : Lucie Bourgouin, Francine Gauthier, Kathleen Gran et Cynthia Aubin (représentante des participantes)



LA MOYENNE D'ANCIENNETÉ DES EMPLOYÉS EST DE 9 ANS!
LA DOYENNE CUMULE PLUS DE 23 ANS DE SERVICE!

ÉQUIPE

Directrice générale :

Josée Livernoche

Adjointe administrative :

Johanne Lafortune

Coordonnatrices des programmes :

Louise Gauthier et Johanne Marchand

Coordonnatrice d'installation de la garderie Les Coucous de L'Envol :

Jacynthe Lemieux

Secrétaire-réceptionniste :

Gabriela Tovar

Agente de communication et de représentation :

Luz Ibarra

Agente de développement :

Christine Poisson

Préposée à l'entretien ménager :

Ivanir Rodrigues

Chauffeur d'autobus : Louis Riel

Intervenants : Johanne Bergeron,

Réal Bouchard, Isabelle Cloutier,

Joane Duphily, Sandrine

Gauthier-Barrette (Emploi d'été

Canada/ÉÉC), Luz Ibarra, Colette

Laliberté, Virginie Poirier, Christine

Poisson, Emmanuelle Valois

Agent de soutien de la garderie les Coucous de L'Envol et conseiller clinique à L'Envol :

Réal Bouchard

Éducatrice spécialisée :

Cynthia Duclous Lapointe

Éducateurs à la halte Tirelou :

Yesenia Barba Pereda, Sandrine Gauthier-Barrette, Rachel Grégoire, Jean Lozeau, Karolan Peron, Ivanir Rodrigues, Lina Zhang (EEC)

Éducateurs à la garderie les Coucous de L'Envol :

Cathy Ferland, Jean Lozeau, Elza Montreuil, Marielle Nallacootte

Éducatrices occasionnelles de la garderie les Coucous de L'Envol :

Yesenia Barba Pereda, Débora Poirier (ÉÉC), Amy Putnam (emploi d'été avec le YMCA), Fabiola Sylvain, Cassandre Thibault, Sabrina William

FORMATIONS ET SOUTIEN

SOUTIEN PROFESSIONNEL AUPRÈS DES ÉQUIPES

11 RENCONTRES DE SUPERVISION AVEC LES COLLABORATEURS SUIVANTS :

Jacques Moreau, psychologue et professeur à l'École de service social de l'Université de Montréal, Isabelle Quidoz, agente de liaison des CJM et Dr François Raymond, pédiatre.

SUIVIS ET FORMATION AUPRÈS DES EMPLOYÉS DE L'ENVOI

L'ensemble des membres de l'équipe bénéficie d'une évaluation annuelle de rendement, d'une rencontre individuelle mensuelle avec leur coordonnatrice, d'une rencontre organisationnelle par mois, de 10 rencontres cliniques par an et de 4 journées de ressourcement.

FORMATIONS SUR DES THÈMES SPÉCIFIQUES

Durant l'année, l'équipe a reçu plus d'une trentaine de formations dans le cadre de symposiums, coaching privé, colloques, rencontre régionale, sommet de la Petite Enfance qui portaient sur différents thèmes : l'attachement, la négligence, l'approche personnalisée, les troubles anxieux, la génération Y, la gestion, le jeu actif, les comportements sexuels des enfants, etc.



LONGUEUIL MUNICIPALITÉ AMIE DES ENFANTS

IMPLICATION DANS LE MILIEU

L'équipe de L'Envol s'implique activement au sein de diverses tables de concertation et de comités de travail afin de partager son expertise avec les autres acteurs du milieu et réfléchir sur les enjeux sociaux qui affectent les jeunes familles. Ceux-ci incluent :

- Les Tables de concertation Jeunesse de Samuel-de-Champlain, Saint-Hubert et du Vieux-Longueuil;
- Les Tables intersectorielles de Services intégrés en Périnatalité et en Petite Enfance (TPPE) de Longueuil, Saint-Hubert et Samuel-de-Champlain (CONPARLE Famille);
- Comité de gestion et comité de transport de la Table Petite Enfance de Saint-Hubert;
- Comité de travail en périnatalité CISSS de la Montérégie-Centre du RLS Champlain-Charles-Lemoyne;
- La Table de sécurité alimentaire Champlain et de la vie de quartier LeMoyne; « On bouge à LeMoyne »;
- Continuum de l'Initiative 1,2,3, Go! Longueuil;
- Comité consultatif régional sur l'offre de services de garde éducatifs à l'enfance;
- Projet « Agir ensemble pour le développement des enfants » portant sur l'attachement, les habiletés parentales et la prévention des retards de langage;
- Comité Aviseur pour le projet « Agir ensemble pour le développement des enfants »;
- Comité de coordination « Je tisse des liens gagnants » des CISSS Montérégie-Est et Centre;
- Comité régional en négligence;
- Comités dédiés à la lecture de Saint-Hubert et du secteur Champlain;
- Comité de suivi du programme L'Escale;
- Projet Agora « Communauté de pratiques et de savoirs » de la Fédération québécoise des organismes communautaires Famille (FQOCF);
- Participation à plusieurs AGA : Initiative 1,2,3 Go! Longueuil, Mosaique, Moisson Rive-Sud, CDC, Premiers Pas Champlain, Le Centre de Femmes de Longueuil et TROC-M;
- Participation à plusieurs communautés de pratiques et de savoirs, consultations publiques, journées-réseautage, représentations, réflexions collectives, déjeuners-causeries, journées d'échange, de réflexion, ainsi qu'à la Fête de la famille de Saint-Hubert et de LeMoyne;
- Participation à divers lancements et conférences de presse (Accréditation ami des enfants de la Ville de Longueuil, Approche personnalisée, CPSC de Longueuil, Fête des Familles de Saint-Hubert, Politique familiale, Trousse attachement);
- Animation de quelques conférences (Table Jeunesse Longueuil, Tables Petite Enfance Champlain et Saint-Hubert) et d'une journée de formation (Centraide);
- Participation à des rencontres d'information aux CLE de Longueuil et de Brossard;
- Visites de compagnies dans le cadre de la campagne Centraide.



Raphaël, fils
d'Annie-Pier

ASSOCIATIONS ET REGROUPEMENTS DE L'ORGANISATION

- Membre de la Fédération québécoise des Organismes communautaires Famille (FQOCF);
- Membre de la Table régionale des organismes communautaires et bénévoles de la Montérégie (TROC-M);
- Membre de la corporation du développement communautaire de l'agglomération de Longueuil (CDC-AL);
- Membre de l'Association des haltes-garderies communautaires du Québec (AHGCQ);
- Membre du consortium de l'Initiative 1,2,3 Go! Longueuil.

HISTORIQUE

- 1987** Obtention des premières subventions gérées par le Centre d'action bénévole La Mosaïque, permettant la mise sur pied d'activités et d'ateliers de formation.
- 1989** Obtention des Lettres patentes de l'Inspecteur général des institutions financières du Québec et du numéro de charité du ministère du Revenu du Canada.
- 1990** Consolidation des ateliers du Centre de jour, développement de la halte-garderie Tirelou ainsi que divers services de dépannage.
- 1992** Assemblée générale de fusion avec la Maison Marie-Lucille, famille d'accueil spécifique pour jeunes mères, fondée en 1984 à Longueuil par madame Adrienne Pilon.
- 1994** Première subvention accordée par Centraide du Grand-Montréal qui sera suivie d'appuis financiers importants, notamment ceux de la Fondation Marcelle et Jean Coutu, la Fondation J.A.Bombardier, les Œuvres du Cardinal et la Fondation Érika Laflamme. Achat du presbytère de la paroisse Saint-Josaphat (1660, rue de l'Église à LeMoine).
- 1995** Mise sur pied du programme d'intervention en milieu familial Les Chanterelles. Travail d'implantation d'une clinique pédiatrique avec la Direction de la Santé publique avec Dr Rosh, pédiatre.
- 1998** Démarrage du travail d'implantation d'un programme de réadaptation en toxicomanie, le Projet Liberté, avec le Centre jeunesse et le Centre Virage.
- 1999** Achat d'un deuxième immeuble (1544-1546, rue de l'Église à LeMoine) en raison du développement des programmes.
- 2001** Départ à la retraite de la fondatrice madame Suzanne Charest.
- 2002** Consolidation et repositionnement de l'organisme dans la communauté, élaboration d'outils de gestion et d'un plan organisationnel, développement d'approches cliniques basées sur l'autonomisation des jeunes familles.
- 2003** Mise sur pied d'un projet éducatif pour les enfants : « Le développement de mon enfant, c'est mon affaire : j'embarque! ».
- 2004** Madame Lucie Laurier, jeune mère et actrice, devient porte-parole de l'organisme.
- 2005** Le ministère de l'Emploi, Sécurité Sociale et Famille, aujourd'hui ministère de la Famille, assure dorénavant notre financement de base prenant le relais du ministère de la Santé et des Services Sociaux.
- 2006** Mise sur pied d'une nouvelle offre de services à la Maison Adrienne-Pilon en collaboration avec le Centre jeunesse de la Montérégie. Mise sur pied du projet « L'Escale », projet de retour aux études pour les jeunes parents dans le quartier Laflèche à Saint-Hubert.
- 2007** Acquisition d'un nouveau minibus, un don de sept Caisses Populaires de Longueuil, Saint-Lambert et Brossard sous l'égide de la Caisse Populaire Pierre-Boucher. Lancement de notre site Web : www.lenvol.org.
- 2008** Fermeture de la Maison d'hébergement Adrienne-Pilon. L'Envol devient l'organisme hôte de la campagne de publicité de Centraide du Grand Montréal. Déménagement de L'Escale au Centre communautaire et éducatif Sainte-Agnès. Changement à la direction générale avec le départ à la retraite de madame Thérèse Dallaire et l'arrivée d'une nouvelle directrice, madame Josée Livernoche.
- 2009** Ouverture d'une deuxième classe à L'Escale.
- 2010** Ouverture en février de la garderie subventionnée privée Les Coucous de L'Envol qui offre 20 places atypiques en service de garde. Mise en place du nouveau projet « Aujourd'hui pour demain », un plateau de réinsertion socioprofessionnelle pour jeunes mères participantes de L'Envol. Projet pilote de zoothérapie en collaboration avec le CSSS Champlain-Charles-Lemoyne.
- 2011** Signature d'une entente de services afin d'offrir des visites supervisées en développement d'habiletés parentales en collaboration avec le Centre jeunesse de la Montérégie. Aménagement du parc pour enfants de la garderie Les Coucous de L'Envol.
- 2012** Départ de notre locataire le CPE de Bloc en Bloc (anciennement CPE L'Envol). Développement du programme les Fourmilions avec la collaboration du Dr François Raymond, pédiatre. Grandes rénovations à L'Envol et déménagement de la halte-garderie Tirelou au 1660, rue de l'Église. L'Envol devient fiduciaire du projet « Agir ensemble pour le développement des enfants » des partenaires de la Table Petite Enfance de Saint-Hubert. Il s'agit d'un projet financé par Avenir d'enfants.
- 2013 - 2014** Développement du projet « Je tisse des liens gagnants » avec le CISSS Montérégie-Centre du Réseau local de services de Champlain-Charles-Lemoyne et avec le CISSS Montérégie-Est du Réseau local de services Pierre-Boucher.
- 2015** Renouvellement du permis du ministère de la Famille pour la garderie Les Coucous de L'Envol. Acceptation par AccèsLogis de subventionner 7 unités dans le cadre de notre projet « Les Chrysalides ».
- 2016** Refonte complète du site Web : www.lenvol.org. Réception d'une certification OR d'ISO Famille pour la Garderie les Coucous de L'Envol et d'une certification argent pour L'Envol Programme d'aide aux jeunes mères.
- 2017** Création d'une page Facebook corporative et d'une page Instagram.
- 2018** Démarrage de notre centre de pédiatrie sociale en communauté (CPSC) et signature d'une entente avec le CISSS Montérégie-Est pour offrir des services de supervision des droits d'accès (SDA). Achat d'un nouveau minibus. Lancement de la campagne de financement pour le projet « Les Chrysalides ».

CODE D'ÉTHIQUE ET POLITIQUE DE CONFIDENTIALITÉ

Les mamans qui participent aux ateliers, sorties ou services, doivent se conformer au code d'éthique et aux règles de vie déterminées par les autres mamans de l'organisme lors du Comité des participantes.

De plus, toute personne qui travaille à L'Envol, peu importe son statut ou son rôle, salariée, bénévole ou stagiaire, s'engage également à respecter les droits et les principes du code d'éthique et de déontologie.

Enfin, une politique de filtrage est appliquée à tous les employés, stagiaires et bénévoles de l'organisme. Consultez notre site Web pour plus d'information www.lenvol.org.

CAMPAGNE DE FINANCEMENT



ÉLÉVATION AVENUE DE L'ÉGLISE

POUR LE PROJET

Les Chrysalides

Le mercredi 2 mai 2018, au Centre communautaire et éducatif Sainte-Agnès à LeMoyno, s'est tenue la conférence de presse soulignant le lancement de la CAMPAGNE DE FINANCEMENT pour amasser **250 000\$** en vue de la réalisation du projet d'hébergement « Les Chrysalides ».



BÂTIR
une vie

MEMBRES DU CABINET DE CAMPAGNE

- PRÉSIDENTE D'HONNEUR
Mme Brigitte Larivière
VP Information Solutions, Bombardier inc.
- PRÉSIDENTE DE LA CAMPAGNE
Mme Nathalie Paré
Directrice générale; CAMAQ
(Comité sectoriel de main d'œuvre en aérospatiale)
- CONSEIL D'ADMINISTRATION DE L'ENVOI
Mme Hélène Leclaire
Présidente du Conseil d'administration
- DIRECTION GÉNÉRALE DE L'ENVOI
Mme Josée Livernoche
Directrice générale
L'Envol Programme d'aide aux jeunes mères
Garderie Les Coucous de L'Envol
- DIVISION DES COMMUNICATIONS
Mme Luz Ibarra
Intervenante psychosociale et
agente de communications
- **Mme Kathleen Gran**
Conseillère en marque d'affaires
- TRÉSORERIE
Mme France Mercier
Mentorat, gestionnaire et investisseur
Présidente de Ferronnerie Brien inc.
(Gestion immobilière et financière)
- COORDINATION
Mme Sylvie Gosselin
Avocate
- SOLICITATION (MEMBRES DU CABINET)
Mme France Mercier
Mentorat, gestionnaire et investisseur
Présidente de Ferronnerie Brien inc.
(Gestion immobilière et financière)
Mme Marie-Claude Caplette
Ingénieure, spécialiste REACH
Service après-vente chez Pratt & Whitney
Mme Hue Nhan Wuong
Gestionnaire de portefeuille, conseillère en placement,
Valeurs Mobilières Desjardins



CABINET DE CAMPAGNE

Mesdames **Brigitte Larivière**, présidente d'honneur et **Nathalie Paré**, présidente de la campagne, ainsi que les membres du cabinet et du Conseil d'administration de L'Envol Programme d'aide aux jeunes mères étaient heureux d'accueillir plus d'une soixantaine de personnes lors de l'événement. Les gens présents ont pu découvrir les plans de construction de ce nouvel immeuble qui sera construit sur le terrain de l'organisme au 1660, rue de L'Église à Ville LeMoyno. Celui-ci offrira sept logements sociaux subventionnés (4 ½) à de jeunes mères qui désirent effectuer un retour aux études et obtenir un diplôme qualifiant.

Cette campagne fait appel à la générosité du public et des entreprises de la région afin d'amasser la dernière tranche de 250 000 \$ dont L'Envol a besoin pour couvrir les 1 400 000 \$ nécessaires à la réalisation de son projet.

Merci

DE NOUS AIDER À « BÂTIR UNE VIE »

DON EN LIGNE

<https://lenvol.org/>

DON PAR TÉLÉPHONE

450 465-2584, poste 221

DON PAR LA POSTE

1660, rue de l'Église, Longueuil
(secteur LeMoyno) (Québec) J4P 2C8

BRACELETS « Bâtir une vie »

Disponibles à L'Envol ou sur
www.bebbluebijoux.com

PRINCIPAUX PARTENAIRES



RAYSIDE | LABOSSIÈRE
Architecture Design Urbanisme



Élizabeth, fille de Vicky



PROGRAMMES

CENTRE DE JOUR

PROGRAMMES CHANTERELLES
(VISITES À DOMICILE ET VISITES
SUPERVISÉES / SDA)

LES FOURMILIONS
(CENTRE DE PÉDIATRIE SOCIALE
EN COMMUNAUTÉ / CPSC
EN DÉMARRAGE)

ESCALE (PROJET SCOLAIRE)

**GARDERIE LES COUCOUS
DE L'ENVOL**

CENTRE DE JOUR

CLIENTÈLES VISÉES

25%



75%

DÉFINITION

- Ateliers de groupe;
- Centre accessible aux femmes enceintes, aux jeunes mamans et à leurs enfants de moins de 5 ans;
- Trois programmations par année (hiver, printemps/été, automne);
- Du lundi au jeudi durant toute l'année;
- Transport et service de garde offerts gratuitement, au besoin.

OBJECTIFS

- Favoriser le lien d'attachement et enrichir les compétences parentales;
- Favoriser l'acquisition de diverses connaissances et prévenir la récurrence des problèmes vécus par les jeunes mères;
- Améliorer le réseau de soutien des mères;
- Développer l'autonomie nécessaire pour une réinsertion sociale.

Les interventions ciblent également le développement global des enfants par des activités de stimulation précoce et d'éducation.

RÉALISATIONS

942 PARTICIPATIONS DES MÈRES ET LEURS ENFANTS AUX ATELIERS

60 NOUVELLES INSCRIPTIONS, DONT LA MOYENNE D'ÂGE EST DE **22,3** ANS ET DONT 9 ÉTAIENT ENCEINTES

À la suite de sondages écrits (distribués deux fois par an)

- **100%** des mères déclarent avoir amélioré la relation avec leurs enfants à la suite de leur participation aux ateliers.
- **100%** des mères affirment qu'elles ont enrichi leurs relations interpersonnelles et leur niveau de connaissances sur différents sujets.

ACTIVITÉS ET INTERVENTIONS

- 146** Accueils personnalisés et repas en communauté
- 43** Présences aux **20** ateliers prénataux
- 108** Participations en dyade aux **25** ateliers (0-18 mois) « Kangourou, YAPP et Communication poupons »
- 184** Participations en dyade aux **30** ateliers (18 mois-5 ans) « Découverte, La Boîte à outils et Langagibou »
- 315** Participations aux **53** ateliers de développement personnel : « Liberté de choisir, L'ABC de la sexualité, Sorties en folie, Ciné-rencontres, Libérer sa créativité, Créer sa vie, Les recettes du bonheur, Court-métrage et café-causerie Moi et l'autre »
- 22** Sorties éducatives et culturelles, par exemple : Zoo, Économuséum, musée Grévin, Jardin Botanique, cueillette de pommes, complexe aquatique, etc.

COLLABORATEURS



Comité
Action
Populaire
LeMoyné



ACTIVITÉ KANGOUROU

SORTIES ET ACTIVITÉS SPÉCIALES

- SOUPER-SPECTACLE D'HÉLÈNE TOUPIN : 29 mars 2017, 4 mamans
- PREMIÈRE DU FILM BON COP BAD COP 2 : 30 avril 2017, 20 personnes
- FÊTE DES MÈRES : 9 et 10 mai 2017, 26 mamans et 30 enfants et 8 accompagnateurs
- DON DE VÊTEMENTS DE PRATT ET WHITNEY CANADA : 23 et 24 mai 2017, 25 mamans
- CONCERT DE L'ORCHESTRE SYMPHONIQUE DE MONTRÉAL : 31 mai, 13 mamans
- CAMPS D'ÉTÉ ET D'HIVER : 31 personnes
- SPECTACLE DE CASSE-NOISETTE : 14 décembre, 10 mamans
- PARTICIPATION À LA GRANDE SEMAINE DES TOUT-PETITS du 19 au 25 novembre 2017 et au COUCOURS « J'INVENTE UNE COMPTINE »
- FESTIVITÉS DE NOËL : 18 et 19 décembre 2017, 137 personnes
- SORTIE CABANE À SUCRE : 26 mars 2018, 40 personnes



ACTIVITÉ DÉCOUVERTE



SORTIE AUX POMMES



ATELIER BOÎTE À OUTILS



CAMP D'HIVER



PREMIÈRE DU FILM BON COP BAD COP 2



CAMP D'ÉTÉ



ATELIER COMMUNICATION POUpons

CHANTERELLES

(ACCOMPAGNEMENT À DOMICILE)

CLIENTÈLES VISÉES

25 %



75 %

DÉFINITION

- Programme d'intervention en milieu familial;
- Accompagnement ponctuel ou en continu;
- Plan d'accompagnement personnalisé;
- Services de supervision des droits d'accès (SDA).

OBJECTIFS

- Favoriser le lien d'attachement;
- Enrichir et développer les compétences parentales propices à assurer la sécurité et le mieux-être des enfants;
- Augmenter le bien-être quotidien des jeunes mères et de leur enfant;
- Prévenir la récurrence des problèmes vécus par les jeunes mères;
- Favoriser l'acquisition de diverses connaissances contribuant à leur redonner confiance et pouvoir sur leur vie.

Les interventions ciblent également le développement global des enfants par des activités de stimulation précoce et d'éducation.

Les visites supervisées (SDA) ont permis le développement des aptitudes et du potentiel des parents auprès de leur enfant (mère et père) afin de favoriser la réintégration de l'enfant dans son milieu familial.

*Fatoumata
et ses deux enfants
Bachir et Aïssatou*



RÉALISATIONS

50 JEUNES MÈRES ONT BÉNÉFICIÉ DE CE PROGRAMME

71 ENFANTS, DONT 15 QUI SONT AUSSI SOUTENUS PAR LES SERVICES DE LA PROTECTION DE LA JEUNESSE

42 PLANS D'ACCOMPAGNEMENT ONT ÉTÉ RÉALISÉS EN COLLABORATION AVEC LES FAMILLES

VISITES, ACCOMPAGNEMENTS ET INTERVENTIONS

200 Visites en milieu familial de jour et de soir

75 Interventions ponctuelles

3 Familles ont bénéficié du service des visites supervisées (SDA)

73 Accompagnements lors des rendez-vous en clinique pédiatrique

18 Accompagnements à l'externe

724 Interventions téléphoniques avec les jeunes mamans

171 Interventions téléphoniques auprès des différents partenaires, dont 76 avec des intervenants du Centre jeunesse de la Montérégie (CJM)

93 Réunions avec des partenaires et/ou collègues impliqués aux dossiers, dont des PSI (CJM, CLSC)



JESSICA ET SON FILS SEAN

J'ai découvert L'Envol par le programme OLO du CLSC. Ça fait quatre ans que je suis à L'Envol. J'adore ça : les Chanterelles sont à l'écoute et m'ont beaucoup aidée, les autres services sont géniaux, les activités avec les autres mamans ou avec nos enfants sont vraiment aidantes. Je suis participante à l'Escale depuis novembre et je suis fière de ce que j'ai accompli.

Martine, 24 ans, maman de Patrice et Camille

PRINCIPAUX PARTENAIRES



AUTRES COLLABORATIONS

- Co-construction du passeport attachement d'« Agir ensemble pour le développement des enfants »;
- Animation des ateliers « Créer sa vie » et « Atelier mères-poupons »;
- Accueil et soutien aux groupes « Je tisse des liens gagnants »;
- Accompagnement personnalisé auprès des mamans à différents services et programmes de L'Envol : pédiatrie sociale, médecine psychologique, dépannages alimentaires, sorties et ateliers au Centre de jour.

FOURMILIONS

(CENTRE DE PÉDIATRIE SOCIALE
EN COMMUNAUTÉ, EN DÉMARRAGE)

CLIENTÈLE VISÉE

100%



DÉFINITION

- *Rendez-vous médicaux et soutien psychosocial offerts aux enfants des jeunes mères fréquentant L'Envol;*
- *Services dispensés par le directeur médical, Dr François Raymond, pédiatre, et l'adjointe clinique Joane Duphily, TS;*
- *Soutien juridique par Maître Katherine Ferguson;*
- *Accompagnements soutenus des familles par l'équipe des Chanterelles;*
- *Lieu favorisant le partage de l'information entre les différents acteurs concernés;*
- *Accueil personnalisé et transport offerts par les bénévoles Jacinte Parent et Yvon Desrochers.*

Depuis fin mars, la clinique pédiatrique est devenue un Centre de pédiatrie sociale en communauté (en démarrage), accrédité par la Fondation du Dr Julien.

OBJECTIFS

- Assurer l'épanouissement et le développement optimal de ces enfants en situation de vulnérabilité;
- Agir sur les stress toxiques et les causes des difficultés par la proximité et l'accompagnement intensif et personnalisé des enfants sur leur trajectoire de développement;
- Respecter leurs droits, leurs besoins et leur intérêt fondamental;
- Permettre de dépister, d'évaluer et de traiter diverses problématiques vécues par les enfants;
- Prévenir la récurrence des problèmes vécus par les familles;
- Favoriser l'acquisition de diverses connaissances sur le développement de l'enfant qui contribuent à redonner confiance et pouvoir aux parents;
- Favoriser le lien d'attachement et enrichir les compétences parentales des parents;
- Faciliter le partage de l'information pour mieux évaluer les besoins des enfants, leurs forces et les ressources de leur famille, de la communauté et des institutions;
- Assurer une action efficace de tous sur la trajectoire du développement des enfants dans un concept de responsabilité commune partagée;
- Favoriser le décloisonnement des services, amenant ainsi des actions plus cohérentes et efficaces pour mieux servir les enfants.

*C'est le meilleur et le plus attentionné des médecins!
Depuis qu'il est entré dans notre vie, celle-ci a
complètement changé; la peur d'être mal informée,
jugée ou non entendue n'a plus sa place.
Merci Dr Raymond pour tout ce que vous faites.*

Amélie, maman de Yohan



RÉALISATIONS

70 ENFANTS ONT REÇU DES SUIVIS MÉDICAUX

17 NOUVEAUX DOSSIERS OUVERTS EN COURS D'ANNÉE

65 ENFANTS ONT ÉTÉ SUIVIS EN ÉVALUATION/ORIENTATION
LES FAMILLES ONT UN BON TAUX DE PRÉSENCE AUX RENDEZ-VOUS

ÉVALUATION/ORIENTATION-SUIVI/ ACCOMPAGNEMENT

39 Demi-journées d'évaluation/orientation ont été réalisées dans les locaux de L'Envol

215 Rendez-vous d'évaluations/orientations

73 Suivis/accompagnements à l'interne lors des rendez-vous

78 Suivis/accompagnements à l'externe aux CLSC, hôpitaux, CMR, L'Autre Maison, Centre Socio-médical, CRDI et écoles de la région

376 Suivis téléphoniques auprès des familles

75 Rencontres avec les partenaires des CISSS Montérégie-Centre et Est



*Kassandra
et sa fille Léa fée*

PRINCIPAUX PARTENAIRES



Centre intégré
de santé et de
services sociaux de
la Montérégie-Centre
Québec

Centre intégré
de santé
et de services sociaux
de la Montérégie-Est
Québec

CLIENTÈLE VISÉE



DÉFINITION

- *Projet de retour progressif aux études secondaires et de réintégration sociale;*
- *Horaire adapté à la réalité des jeunes mères : du lundi au jeudi (20 heures par semaine);*
- *Objectifs de réinsertion à l'emploi personnalisés;*
- *Ateliers psychosociaux de groupe;*
- *Accompagnement personnalisé afin de favoriser le cheminement personnel;*
- *Collaboration avec le Centre d'éducation des adultes Antoine-Brossard et Emploi-Québec.*

OBJECTIFS

- Favoriser l'acquisition de diverses connaissances, d'aptitudes et d'habiletés contribuant à leur redonner confiance et pouvoir sur leur vie;
- Améliorer le réseau de soutien des jeunes mères;
- Augmenter leur connaissance de soi, leur estime et leur capacité à résoudre des problèmes;
- Favoriser leur cheminement au niveau académique en français et en mathématiques;
- Développer leur autonomie afin de favoriser une réinsertion sociale et professionnelle réussie.

ÉQUIPE PARTENAIRE

Directrice du CÉA Antoine-Brossard : Geneviève Tardif
Enseignantes : Monique Gautier et Myriam Fontaine-Springuel
Orthopédagogue : Annie Langevin

Ça fait déjà 4 ans que je suis participante à l'Escale. J'ai énormément évolué durant ces années passées au projet. J'ai dû faire face à des situations très difficiles : violence, agressions, trahisons, blessures, peine d'amour... L'Envol et l'Escale m'ont apporté le courage, la motivation et la détermination qu'il me manquait et aujourd'hui je vais mieux que jamais auparavant. Ma fille et moi sommes en santé, j'ai arrêté de fumer la cigarette, j'ai perdu 40 livres, j'ai gagné énormément en estime et bien plus.

Malgré tout ce qui s'est passé, je suis contente et reconnaissante d'avoir une professeure motivante et une intervenante remarquable dans ce qu'elle fait.

Jade, maman de Rosalie

RÉALISATIONS

28 PARTICIPANTES

8 ÉTUDIANTES ONT REÇU DES SERVICES EN ORTHOPÉDAGOGIE

21 EXAMENS AU CÉA ANTOINE-BROSSARD ONT ÉTÉ RÉALISÉS : **7** EN FRANÇAIS ET **14** EN MATHÉMATIQUES

4 PARTICIPATIONS AUX JOURNÉES D'IMMERSION EN DEP

4 MAMANS ONT POURSUIVI DES ÉTUDES DANS UNE AUTRE MESURE DE FORMATION OU INTÉGRÉ LE MARCHÉ DU TRAVAIL

31 ENFANTS ONT PROFITÉ D'UNE PLACE EN SERVICE DE GARDE, DONT **21** À LA GARDERIE LES COUCOUS DE L'ENVOI ET **5** AU CPE PIERROT LA LUNE, INSTALLATION SCARAMOUCHE ET POLICHINELLE

Deux étudiantes ont entrepris ce projet sans le soutien financier offert par le CLE pour défrayer les coûts du transport et les frais de garde de leurs enfants.

ACTIVITÉS ET INTERVENTIONS

148 Cours de soutien académique ont été offerts en français et en mathématiques

155 Ateliers ont été offerts par l'intervenante sur différents thèmes, par exemple, les distorsions cognitives, la gestion des émotions, les besoins, l'intimidation, etc.

3 séries d'ateliers spécifiques :

- « Santé sexuelle » en partenariat avec l'organisme Émissaire (6 ateliers)
- « Dancefit », en partenariat avec le projet « On bouge à LeMoyne » (10 ateliers)
- « Mes finances, mes choix » de la Caisse Desjardins en partenariat avec l'organisme Place à l'emploi (7 ateliers)

191 Rencontres individuelles assurant un suivi personnalisé ou ponctuel

155 Accueils personnalisés et repas en communauté

20 Sorties éducatives et culturelles, par exemple, concert à L'OSM, atelier de poésie urbaine « SLAM » avec Fabrice Koffy, dîner de graduation, complexe aquatique, musée Grévin, etc.



PRINCIPAUX PARTENAIRES

CLIENTÈLE VISÉE

100%



DÉFINITION

- Service de garde éducatif subventionné pour les enfants âgés de 0 à 5 ans;
- 20 places offertes soit, 10 places pouspons (enfants âgés de moins de 18 mois) et 10 places marcheurs (enfants âgés de 18 mois et plus);
- Priorité offerte aux enfants des mamans qui fréquentent les services de l'organisme L'Envol et aux enfants référés par les partenaires des organismes communautaires et des CISSS de la région;
- Places offertes à la journée;
- Ouvert du lundi ou vendredi de 7 h à 18 h;
- Inscription via le guichet unique : www.laplace0-5.com

OBJECTIFS

- Favoriser le bien-être et le développement optimal des enfants en leur offrant des activités ludiques prônant le jeu actif;
- Favoriser la saine alimentation par l'amélioration de l'offre alimentaire;
- Favoriser l'expression des émotions de l'enfant ainsi que les bonnes relations entre les pairs par des interventions positives;
- Favoriser le lien d'attachement et la stimulation précoce du langage par divers outils et interventions ciblées.

SORTIE À LA FERME GUYON



ÉQUIPE DE LA GARDERIE

RÉALISATIONS

9054 HEURES DE SOINS, D'ACCOMPAGNEMENT ET D'INTERVENTIONS AUPRÈS DES ENFANTS DE LA GARDERIE

5169 PRÉSENCES OFFERTES À 63 ENFANTS, DONT 3 ENFANTS HANDICAPÉS

27 NOUVEAUX ENFANTS ONT PROFITÉ D'UNE INTÉGRATION ADAPTÉE; **22** POUSPONS ET **6** GRANDS

50 FAMILLES DE LA COMMUNAUTÉ ONT PU PROFITER D'UN RÉPIT EN OBTENANT DES PLACES POUR LEURS ENFANTS

19 MAMANS ONT PU EFFECTUER UN RETOUR AUX ÉTUDES VIA L'ESCALE OU UN AUTRE PROJET SCOLAIRE EN OBTENANT DES PLACES POUR LEURS ENFANTS

*120 heures de soutien par la bénévole Pierrette Cormier
398 heures d'interventions par les stagiaires Chloé Jean-Marius et Christina Crépu*

ACTIVITÉS ET SORTIES

- Sortie à la ferme Guyon : 10 enfants;
- Atelier de stimulation du langage : Noël de Sajou du projet « Parlons Ensemble »;
- Journées thématiques : Halloween, Noël, Saint-Valentin, Pâques;
- Participation à la Grande semaine des tout-petits.

L'allocation spécifique offerte par le MFA (Ministère de la Famille) a permis la revitalisation du parc extérieur afin d'améliorer la qualité des jeux pour les enfants.

PROGRAMME ÉDUCATIF ET APPROCHES

- Programme éducatif « Accueillir la petite enfance »;
- Cadre de référence « Gazelle et Potiron »;
- Approche favorisant l'attachement des enfants avec leur parent;
- Approche écosystémique favorisant le partenariat avec les familles.

SUIVIS PAR L'AGENT DE SOUTIEN

63 Rencontres de suivis d'enfants avec les éducateurs et plusieurs interventions ciblées auprès de 35 enfants effectués par l'agent de soutien

13 Rapports d'évaluation réalisés à partir de la grille d'évaluation du développement (GED) ou de la grille Ballon

PRINCIPAUX PARTENAIRES

Stéphanie
et son fils Mathis

J'ai été participante de L'Envol et de l'Escalpe pendant 5 ans, j'ai adoré mon expérience. Je m'ennuie du temps passé là-bas. Les intervenantes sont à l'écoute, elles nous apportent du soutien et de l'aide, peu importe les situations. L'ambiance est plaisante et nous savons que nous pouvons nous confier sans jugement. Je tiens à remercier L'Envol et tous les donateurs, car l'aide aux jeunes mères est grandement nécessaire et appréciée. Je pense fort à vous.

Audrey, maman d'Amandine



Emma, fille de Katelyn



Josiane et son fils Xavier

HALTE-GARDERIE TIRELOU (SERVICE DE GARDE ATYPIQUE)

- Accueille entre 6 et 16 enfants par jour;
- Ouverte du lundi au vendredi;
- Programmes éducatifs « Je grandis en halte-garderie » et « Les mains animées », un outil favorisant le développement du langage.

595 Places ont été offertes

104 Enfants, soit 41 poupons et 63 marcheurs

RÉPIT PARENTAL (MOMENT DE REPOS)

- À la demande des parents
- Gratuit
- Transport offert quelques fois par an

651 Répits ont été offerts

DÉPANNAGE ALIMENTAIRE PONCTUEL



- Distribution occasionnelle de nourriture non périssable et de produits personnels;
- Offert gratuitement aux participantes de L'Envol;
- Provenant principalement de Moisson Rive-Sud;
- Denrées triées et distribuées par des mamans bénévoles.

334 Dépannages alimentaires ont été offerts

977 Personnes desservies, dont **474** parents et **503** enfants

COMPTOIR VESTIMENTAIRE ET ARTICLES DE BÉBÉ

- Petit comptoir accessible seulement aux participantes;
- Articles provenant de la générosité des donateurs;
- Temporairement fermé pour rénovations depuis juillet 2017.

105 Heures d'implication par les bénévoles

TRANSPORT



- Minibus de 20 places;
- Offert gratuitement aux mamans et leurs enfants qui participent aux activités du Centre de jour;
- Du lundi au vendredi durant toute l'année, et les week-ends lors des 13 séjours de répits « Bouffée d'air ».

2612 Transports offerts

16684 Km parcourus, dont 2984 km parcourus pour « Bouffée d'air »

1306 Personnes, dont **654** parents et **652** enfants

62 Enfants transportés pour les répits « Bouffée d'air »



MINIBUS DE L'ENVOI

TRANSPORT PAR BÉNÉVOLE

- Offert par le Centre d'action bénévole de Saint-Hubert (CAB);
- Financé par la TPPE de Saint-Hubert.

79 Transports offerts

971 Km parcourus

58 Personnes, incluant des parents et des enfants

TRANSPORT EN TAXI

- Offert lors d'incapacité à répondre à l'achalandage;
- Secteurs rapprochés sont priorités afin de minimiser les coûts.

45 Transports offerts en taxi

CONSEILS CLINIQUES (CONSEILS ÉDUCATIFS)

- Offerts sur rendez-vous par Réal Bouchard, conseiller clinique à L'Envol;
- Objectif d'outiller les parents dans leur rôle.

10 Mères ont bénéficié de ce service

De plus, le conseiller a participé à 8 rencontres pédiatriques de suivis afin de permettre une collaboration entre les différents acteurs dans les suivis faits auprès des enfants.

VISITE D'UNE INFIRMIÈRE



- Infirmières présentes à L'Envol une fois par mois : Nathalie Perron et Joannie Hallée;
- Visites effectuées dans le cadre des Services intégrés en Dépistage et Prévention ITSS du CISSS Montérégie-Est RLS Pierre-Boucher (SIDEPE);
- Offre les services suivants aux participantes : dépistage, vaccins, initiation à la contraception, tests de grossesse, distribution de condoms, etc.

5 Journées

11 Mamans ont bénéficié de ce service

SERVICE MÉDICAL PSYCHOLOGIQUE

- Consultations sur rendez-vous auprès de mères vivant des difficultés psychologiques, par exemple, de l'anxiété, de la difficulté à dormir, une humeur déprimée, de l'irritabilité, etc.;
- Offert par Dr Michel Benoit sur demande;
- Des intervenantes sont disponibles pour assurer l'accompagnement.

6 Participantes ont profité d'un suivi médical

48 Suivis psychosociaux ont été réalisés par les intervenantes afin d'accompagner les mères dans leurs démarches

16 Échanges et références ont été effectués auprès des partenaires

CROQUE-LIVRE « PRENDS UN LIVRE OU DONNE UN LIVRE »

L'organisme est toujours l'hôte d'un Croque-livres. Venez échanger vos livres pour le plaisir de vos tout-petits! Pour information, consultez le site internet : www.croquelivres.ca


AGIR ENSEMBLE POUR LE DÉVELOPPEMENT DES ENFANTS

DÉFINITION

- Créé en 2012 avec l'aide financière d'Avenir d'enfants;
- Projet parrainé par la Table des partenaires en petite enfance (TPPE) de Saint-Hubert;
- L'Envol en est le fiduciaire;
- La coordination est assumée par Linda Bossé et son équipe de chargées de projet : Mélanie Deneault et Isabelle La Rocque;
- Projets orientés principalement sur les compétences relationnelles : la promotion d'un lien d'attachement sécurisant et le développement des compétences parentales ainsi que la stimulation du langage.

CONTRIBUTIONS DE L'ENVOI AU PROJET

- Membre du comité avisé;
- Participation des mamans et enfants à l'expérimentation de l'atelier Communication poupon 6-24 mois;
- Co-construction du passeport attachement;
- Présences aux formations offertes sur le lien d'attachement, Langagibou et Approche personnalisée.

 « Agir ensemble pour le développement des enfants ».

PRINCIPAUX PARTENAIRES



ACTIVITÉ PARENT-ENFANT (JTLG)

Cette année, les budgets pour le déploiement de projets dédiés à la lecture ont permis d'offrir deux nouveaux projets aux enfants soit, « Plaisir de lire » (4-8 ans) et « Créé ton histoire » (8-14 ans). Merci à la Commission scolaire Marie-Victorin de leur soutien financier.

JE TISSE DES LIENS GAGNANTS (JTLG)

DÉFINITION

- Programme d'intervention en prévention pour les familles qui vivent dans un contexte à plus grand risque de négligence;
- Durée jusqu'à 2 ans;
- Sous la responsabilité des CISSS et en collaboration avec le Centre jeunesse de la Montérégie et les organismes communautaires du milieu;
- L'Envol Programme d'aide aux jeunes mères travaille en étroite collaboration avec les partenaires du milieu pour offrir les services suivants :
 - accueillir les groupes de parents;
 - assurer la logistique nécessaire lors des rencontres de groupe : transport, repas et collations;
 - offrir un service de halte-garderie sur les lieux pendant les rencontres;
 - planifier avec les partenaires, des activités collectives pour les familles et les enfants.

OBJECTIFS

- Améliorer les conditions existantes des familles et leurs rapports à la collectivité;
- Améliorer le fonctionnement psychosocial et cognitif des enfants;
- Favoriser la disponibilité psychologique des figures parentales de même que les conduites responsables et les sensibiliser à l'égard de leurs enfants;
- Développer, auprès des figures parentales, le soutien social nécessaire à l'exercice de leurs responsabilités auprès de leurs enfants.

RÉALISATIONS

SECTEUR DU CISSS MONTÉRÉGIE-EST (RLS PIERRE-BOUCHER)



SECTEUR DU CISSS MONTÉRÉGIE-CENTRE (RLS CHAMPLAIN)



ÉQUIPE PARTENAIRE

Intervenante du CJM : Lyne Hamel
Intervenantes du CISSS Montérégie-Est : Thiên Trinh Nguyễn et Jacinthe Desjardins
Intervenante de Virage : Martine Vidal
Intervenante de la Croisée (organisme responsable du volet « Parents –soutien ») : Gabriela Cindéa

ÉQUIPE PARTENAIRE

Intervenantes du CJM : Jacynthe Guérette, Martine Clermont et Pascale Daudelin
Intervenants du CISSS Montérégie-Centre : Martin Hamel, Annie Boucher, Annie Dutroy et Carl-Alexandre Joly
Intervenante de Premiers-Pas Champlain (organisme responsable du volet « Parents –soutien ») : Francine Plouffe

15 PARENTS ET 6 ENFANTS

84 PARENTS ET 58 ENFANTS

18 RENCONTRES SUR 2 MODULES

67 RENCONTRES SUR 2 MODULES

108 Places offertes en halte-garderie et 4 familles différentes ont bénéficié du transport

369 Places offertes en halte-garderie et 23 familles différentes ont bénéficié du transport

10 Activités collectives ont été offertes, par exemple, atelier de cuisine, cueillette de pommes, cabane à sucre, etc.

19 Activités collectives ont été offertes, par exemple, visites d'organismes (CLC, Parent'aide, CAPL), glissade au parc Régional, quilles, cuisine collective, etc.

3 Familles ont gradué du programme en 2017-2018

67 Soupers ont été offerts aux familles du groupe du lundi soir

Fête de Noël : 65 personnes
Pique-nique annuel : 73 personnes

10 Familles ont gradué du programme en 2017-2018

PRINCIPAUX PARTENAIRES



PRINCIPAUX PARTENAIRES ET DONATEURS

Nous tenons à remercier tous les partenaires et donateurs qui contribuent à la mise en œuvre de la mission de l'organisme.

- AVENIR D'ENFANTS
- CENTRAIDE DU GRAND MONTRÉAL
- CENTRE DE LA SANTÉ ET DES SERVICES SOCIAUX (CISSS) DE LA MONTÉRÉGIE-CENTRE ET EST
- CENTRE JEUNESSE DE LA MONTÉRÉGIE
- COMMISSION SCOLAIRE MARIE-VICTORIN
- EMPLOI-QUÉBEC
- MINISTÈRE DE LA FAMILLE ET DES AÎNÉS DU QUÉBEC
- PROGRAMME D'ACTION COMMUNAUTAIRE POUR LES ENFANTS DE SANTÉ CANADA
- PROGRAMME EMPLOI ÉTUDIANT DU CANADA
- VILLE DE LONGUEUIL



VENTE DE « CACTUS DE L'ESPOIR »

FONDACTIONS

- Fondation Cactus de l'Espoir
- Fondation du Dr Julien
- Fondation Famille Benoît
- Fondation Jacques-Francœur
- Fondation Marcelle et Jean Coutu
- Fondation The Gazette
- Fondation pour l'alphabétisation

CLUBS SOCIAUX, COMMUNAUTÉS RELIGIEUSES ET ÉCOLES

- Club Richelieu de Saint-Lambert
- Madame T et les mamies de l'Île-des-Sœurs
- Solidarité SJSH
- Congrégation des filles de la providence
- Collège Durocher de Saint-Lambert
- École secondaire Mgr-A.-M.-Parent
- École primaire la Rose-des-vents

ENTREPRISES

- Beblue Bijoux
- BMO
- Cactus Fleuri
- Cafés européens de la Place Longueuil
- CPA Montérégie
- Entrepôt IKEA
- Film Séville
- Groupe CANAM
- Pharmaprix de Brossard
- Salon de maquillage Divine et Sybèle
- Spa Ofuro
- Tim Hortons de Longueuil
- Usine DARE

BÉNÉVOLES

136 Bénévoles, dont **64** jeunes mamans se sont investies dans l'organisme

1864 Heures de bénévolat, dont **738** heures effectuées par les jeunes mamans

Par leur engagement, nos bénévoles ont contribué fortement à la réalisation de nos actions dans la communauté. De plus, leurs compétences dans différentes sphères d'activité ont permis de favoriser et de diversifier notre offre de services auprès des jeunes mamans.

ORGANISMES

- Action bénévole de Varennes
- CAB de Saint-Hubert
- Carrefour pour Elle
- Centre Communautaire le Trait d'Union
- Cercle des fermières de Saint-Bruno
- CIJAd-CJE Laporte
- Comité logement Rive-Sud
- Comité Action Populaire LeMoynes
- CPE Pierrot la Lune
- Croisé de Longueuil
- La Traversée (Rive-Sud)
- Les Lutins Aiken
- Mam Autour de la maternité
- Moisson Rive-Sud
- OSM de Montréal
- Pavillon Marguerite-de-Champlain
- Place à l'Emploi
- Premiers Pas Champlain
- Ressources Alternatives Rive-Sud
- YMCA Longueuil

Plus d'une cinquantaine de personnes ont chacune contribué financièrement à notre mission.

De plus, une quarantaine de femmes, employées de Pratt et Whitney, ont participé à l'événement WLC Event « Spring clothing » au restaurant Messina afin d'amasser des vêtements pour les jeunes mamans.



DON DE LA VILLE DE LONGUEUIL



VISITE DE LA DÉPUTÉE FÉDÉRALE SHERRY ROMANADO



MARCHE AUX 1000 PARAPLUIES DE CENTRAIDE



**ADMINISTRATION DE L'ENVOI PROGRAMME D'AIDE AUX JEUNES MÈRES,
CENTRE DE JOUR, « JTLG » ET HALTE-GARDERIE TIRELOU**

1660, rue de l'Église, Longueuil, Secteur LeMoynes (Québec) J4P 2C8

T 450 465-2584, poste 224 • F 450 465-2466

info@lenvol.org



**CHANTERELLES (VISITES À DOMICILE), CPSC LES FOURMILIONS,
PROJET : « AGIR ENSEMBLE POUR LE DÉVELOPPEMENT DES ENFANTS »**

1546, rue de l'Église, Longueuil, Secteur LeMoynes (Québec) J4P 2C6

T 450 465-1441, poste 224 • F 450 465-8725

info@lenvol.org

agiresemble.sthubert.lbosse@gmail.com

GARDERIE LES COUCOUS DE L'ENVOI

1544, rue de l'Église, Longueuil, Secteur LeMoynes (Québec) J4P 2C6

T 450 465-1441 poste 228 • F 450 465-8725

garderielescoucou@lenvol.org



L'ESCALE (PROJET SCOLAIRE)

1900, rue Saint-Georges, Longueuil (Centre communautaire et éducatif Sainte-Agnès)
Secteur LeMoynes (Québec) J4P 2C6

T 450 465-1441 poste 224 • F 450 465-8725

lgauthier@lenvol.org

 [lenvol.org](https://www.facebook.com/lenvol.org)



Logo FSC
et papier recyclé